

# Na budowach gorzowskiej „Przemysłówki”

Budowlani z Gorzowskiego Przedsiębiorstwa Budownictwa Przemysłowego przekazali specjalistycznym firmom gmach jednego z punktów zasilania energetycznego „Polic II”. W jego wnętrzu, pracują już ekipy „Elektromontażu” i „Instalacji” przy robotach elektroinstalacyjnych, niebawem wstawione też zostaną tu transformatory. Wezle ten, zasilający duży sektor „Polic II” musi być jak najwcześniej przekazany do użytku, gdyż zapotrzebowanie budowy na energię elektryczną bardzo wzrosło i przewidywana instalacja energetyczna nie wytrzyma już obciążenia.

Budując ten punkt zasilania, gorzowska „Przemysłówka” wykonała roboty wartości 18 milionów

złotych. Przy realizacji zadania wyróżniła się бригада betoniarzy Zygmunta Janikowskiego, бригада montażystów Jana Kulczyka i murarska бригада Stanisława Dłoniaka. Ekipy GPBP muszą wykonać jeszcze niektóre prace betoniarские i murarskie, złożyć dach i uprzątnąć teren. To ostatni pracownicy „Przemysłówki” robiłi w czasie ostatniego Czynu Partyjnego.

Gorzowskie Przedsiębiorstwo Budownictwa Przemysłowego pracuje w „Policach II” od początku. Firma ta jako jedna z pierwszych wkroczyła na plac budowy. Бригада gorzowskiej „Przemysłówki” spotkać można na terenie przyszłej stacji kolejowej. Wymieniły tu miękką, torfiasty grunt, formo-

waly nasypy, przygotowały ułożenie torów. Teraz wnoszą budynki stacji, wagonownię, nastawnice.

GPBP wznosi też tzw. trójbązę, czyli zespół budynków zaplecza technicznego i budynków administracyjno-socjalnych dla innych przedsiębiorstw. Prace te jednak ostatnio przerwano przed ich ukończeniem ze względu na brak środków finansowych na ten cel.

Część robót związanych z rozbudową Zakładów Chemicznych gorzowska „Przemysłówka” wykonuje poza terenem „Polic II”, na przykład budując robotniczy „Chemik” w odległym o kilka km mieście. (tski „Kurier Szczeciński”, 22. V. br.)

Przebywająca na Ziemi Gorzowskiej delegacja Mordwińskiej Autonomicznej Socjalistycznej Republiki Radzieckiej na czele z sekretarzem Komitetu Centralnego Komsomolu Witalijem Zorinem była gościem (23.05. br.) załogi Gorzowskiego Przedsiębiorstwa Budownictwa Przemysłowego.

Delegacja wraz z osobami łowczyszącymi, po spotkaniu z władzami administracyjno-politycznymi w Komitecie Wojewódzkim PZPR była podejmowana przez załogę GPBP. Spotkanie przebiegało w miłej i serdecznej atmosferze. Nasza załoga jako gospodarz spotkania, posiadająca bogate tradycje dobrej i rzetelnej roboty, zapoznała gości z 15-let-

świadczeń pomiędzy woj. gorzowskim i Gorzowem a MASRR i Sarańskiem.

Po zwiedzeniu budowy i przybliżeniu hal produkcyjnych licencyjnego cięgnika „Urus-Masey” była gościem delegacja z Sarańska zwiędziła budowę siedziby Urzędu Wojewódzkiego.

Na zakończenie wizyty goście zwiędzieli gorzowski amfiteatr, zbudowany przez społeczeństwo naszego miasta. Niemal udział w budowie tego obiektu ma załoga naszego przedsiębiorstwa. Ze względu na funkcjonalność, nowoczesność i położenie, można ten amfiteatr zaliczyć do najpiękniejszych w kraju. Władze miasta doceniając nasz duży wkład

## Delegacja z Sarańska z wizytą w GPBP

nam dorobkiem przedsiębiorstwa, realizowane obecnie inwestycje. Goście interesowali się zwłaszcza technologią montażu w budownictwie przemysłowym i zapleczem socjalnym załogi, nowościami wprowadzanymi do budownictwa w zakresie używania nowych rodzajów materiałów budowlanych.

W ramach wizyty delegacja zwiędziła nową inwestycję — Zakłady Mleczarskie w Gorzowie, wysokościowe i tarasowe budownictwo na osiedlu Słonecznym, dłużej delegacja przebywała na budowie ZM „Gorzów-Ursus” w Bacynie, gdzie została przyjęta przez dyrekcję zakładu. Przed zwiedzeniem budowy, na spotkaniu z dyrekcją zakładu, przedstawiciel załogi GPBP tow. Władysław Łuczko podziękował w imieniu dyrekcji i organizacji społeczno-politycznych za odwiedzanie nas, przekazując członkom delegacji wraz z wiązkami kolorowych kwiatów i drobnymi upominkami, najlepsze życzenia obojnej współpracy i wymiany do-

pracy, wyróżnili wśród innych i naszą załogę dyplomem uznania Ogólnopolskiego Frontu Jedności Narodu, przyznawanym za wkład w realizację Obywatelskiego Czynu XXXV-lecia PRL.

Goście byli zachwyceni całą panoramą amfiteatru, oraz zapłem towarzyszącym znajdującym się pod sceną.

W czasie pożegnania delegacji, sekretarz KC Komsomolu Witalij Zorin podziękował serdecznie gospodarzom i poprzez przedstawiciela GPBP złożył serdeczne podziękowanie dyrekcji, KZ PZPR, Radzie Zakładowej i TPP-R za umożliwienie zwiedzenia budów oraz zapoznania się z bogatym doświadczeniem przedsiębiorstwa. Życzył budowlanym dalszych osiągnięć. Na zakończenie Witalij Zorin powiedział: „wyjeżdżając z gościnną Ziemi Gorzowskiej z trwałymi wrażeniami życzliwości i serdeczności, wierzę że nawiązane kontakty i przyjaźnie będą służyły dalszemu rozwojowi współpracy dwóch zaprzyjaźnionych narodów — Polski i ZSRR”.

W. L.



# GORZOWSKA PRZEMYSŁÓWKA

DWUTYGODNIK SAMORZĄDU ROBOTNICZEGO GORZOWSKIEGO PRZEDSIĘBIORSTWA BUDOWNICTWA PRZEMYSŁOWEGO

13/14 (86/87)

Gorzów Wlkp., Lipiec 1980 r.

Cena 50 gr

Przedsiębiorstwo dysponowało w ubr. 24 koparkami, 10 sypczaczami, 12 żurawiami wieżowymi, i 33 żurawiami jezdynymi. Wykorzystanie tych maszyn uległo w ostatnim okresie wyraźnemu pogorszeniu we wszystkich wskaźnikach. Nie wykonaliśmy przy tym zadań w zakresie wykorzystania czasu eksploatacji — szczególnie jeżeli chodzi o koparki. Jednocześnie nastąpił znaczny wzrost czasu przestoju maszyn z powodu napraw, największy znowu jeżeli chodzi o koparki.

Pogorszeniu wskaźników techniczno-ekonomicznych maszyn budowlanych towarzyszył jednocześnie wzrost wartości technicznego

Zapewnieniu należytej organizacji pracy sprzętu nie sprzyjało zatrudnienie operatorów maszyn budowlanych w dniówkowym systemie placowym, a także nieokreślenie w regulaminie premiowania kryteriów uzależniających uzyskanie premii przez pracowników związanych z gospodarką sprzętową, od wykonania zadań w zakresie wykorzystania maszyn — takich zadań, jak: nieprzekroczenie kosztów pracy sprzętu, uzyskanie odpowiedniego wskaźnika gotowości technicznej, bezawaryjność itd.

Niewłaściwą organizację pracy maszyn budowlanych na budowach oraz brak należytego zain-

wanymi w zjednoczeniu. Nie opracowaliśmy i nie wprowadziliśmy w życie zasad precyzyjnego przygotowania robót oraz nie sporządziliśmy kwartalnych szczegółowych bilansów mas ziemnych, jako podstawy do określenia rzeczywistych potrzeb sprzętowych. Wprawdzie w I kwartale br. został opracowany roczny bilans mas ziemnych, nie odpowiada on jednak wymogom określonym w regulaminie współpracy. Nie określono w nim np. wielkości dotyczących robót ziemnych planowanych do wykonania maszynami własnymi, a ilość robót przewidzianych do wykonania maszynami PZBRP „Zachód” określono

## Na marginesie dyskusji o jakości

### Kwadratowe koła organizacji pracy maszyn budowlanych

uzbrojenia pracy. Jednocześnie wobec zmniejszenia wartości produkcji i wzrostu wartości środków trwałych, obniżyła się produktywność tych środków. Wpłynęło to oczywiście na wzrost kapitałochłonności produkcji.

Największy wpływ na nienależyte wykorzystanie maszyn budowlanych miały nieprawidłowości w organizacji pracy tych maszyn. Nie opracowywano w przedsiębiorstwie bilansów potrzeb sprzętowych i harmonogramów pracy sprzętu. Rozdziału maszyn na budowy dokonywano w oparciu o miesięczne operatywne harmonogramy robót opracowywane wyłącznie w ujęciu finansowym. W harmonogramach tych określano potrzeby sprzętowe (zarówno w zakresie maszyn własnych jak i dzierżawionych) bez podawania terminów zatrudnienia maszyn oraz rzeczowych wielkości robót, jakie maszyny mają wykonać.

Nie wprowadzono również — jako powszechnie obowiązującej pracy dwu- i trzymianowej dla żurawii, koparek i sypczaczy ograniczając się do wprowadzenia takiego systemu pracy tylko dla niewielkiej ilości jednostek sprzętowych.

interesowania prawidłowym wykorzystaniem tych maszyn w produkcji potwierdziły wizyty NIK-u na siedmiu maszynach budowlanych. Stwierdzono np. że w czasie kontroli spośród 22 maszyn własnych GPBP znajdujących się na budowach, pracowało tylko 12, a spośród 14 maszyn dzierżawionych z PZBRP „Zachód” tylko 8. Pozostałych 19 maszyn nie było wykorzystanych z powodu braku operatorów. Wszystkie 22 maszyny własne i 8 dzierżawionych były zatrudnione w systemie najmu godzinowego, a tylko 6 maszyn dzierżawionych — w systemie zleceńowym.

Nienależyta organizacja pracy maszyn na budowach doprowadzała do obciążenia użytkowników kosztami tzw. beczynności maszyn. Tylko za IV kwartał ubr. obciążono nas z tego tytułu kwota 1.404.511 złotych.

Jako przedsiębiorstwo nie realizowaliśmy postanowień dyrektora ZBP „Zachód” odnośnie regulaminu współpracy PZBRP „Zachód” z przedsiębiorstwami budownictwa przemysłowego zgrupo-

szacunkowo, zamiast w oparciu o dokumentację projektową.

Tak sporządzony bilans, oczywiście okazał się nierealny już w I kwartale br.; zamiast 23 koparek i 27 sypczaczy PZBRP przewidzianych do zatrudnienia przez bilans, w rzeczywistości zatrudniono 12 koparek i 15 sypczaczy. Naruszono przy tym wynikającą z regulaminu współpracy zasadę rozliczania usług sprzętowych, zatrudniając część tych maszyn w systemie najmu godzinowego.

Brakowało u nas również należytego nadzoru nad prawidłowością rozliczeń z PZBRP „Zachód” z tytułu robót wykonywanych dla nas przez maszyny tego przedsiębiorstwa w systemie zleceńowym. Np. tylko w jednym miesiącu zostały opłacone 5 spośród 25 faktur, mimo że załączone do nich protokoły obmiaru robót ziemnych i karty obmiaru nie były wypełnione w sposób określony przez regulamin współpracy (brakowało danych pomiarowych) a wykazane w nich ilości wykonanych robót nie wynikały z obmiaru, lecz z dowolnie przyjętego szacunku.



Fot. J. Intek

## Partia w przedsiębiorstwie

### Szkolenie masowe

Po zakończeniu w podstawowych organizacjach partyjnych szkolenia podstawowego, rozpoczyna się szkolenie masowe — dla członków partii i bezpartyjnych. Temat szkolenia: Rzetelna praca i efektywność gospodarowania źródłem pomysłów Polaków i siły Polski podzielono na siedem podtematów, które brzmią następująco: praca podstawowym prawem, wartością i potrzebą człowieka; każdemu według ilości i jakości pracy — wyrazem socjalistycznej, sprawiedliwości społecznej; socjalistyczny stosunek do pracy; współzależność jakości pracy i warunków życia; kryteria jakości pracy i efektywności gospodarowania na obecnym etapie rozwoju; podstawowe kierunki poprawy efektywności gospodarowania; zakład pracy jako środowisko wychowawcze.

Inauguracja szkolenia odbędzie się we wrześniu br., a jego zakończenie przewidziano na maj roku przyszłego. My ze swojej strony będziemy publikować cykl artykułów na powyższe tematy w gazecie zakładowej — uzupełniając je o sprawy związane z efektywnością gospodarowania w naszym przedsiębiorstwie.

W. Z.

## Nowe nie nowe

### Udana akcja oddawania krwi

W piątek, 13 czerwca br. (szczęśliwa trzynastka!) odbyła się w przedsiębiorstwie akcja oddawania krwi, w której wzięło udział 76 osób z Klubu Honorowych Dawców Krwi oddając 42.800 l tego cennego leku, nazywanego też darem życia. Dziękujemy w imieniu ludzi potrzebujących krwi.

### Wystawa techniki budowlanej

W czasie gorzowskich Dni Techniki, Klub Techniki i Racjonalizacji zorganizował w GPBP wystawę techniki budowlanej, która cieszyła się dużym zainteresowaniem zwiedzających.

Na wystawie mogliśmy obejrzeć m.in. duże piękne fotografie z naszych budów, nowoczesne materiały wykończeniowe, urządzenia i makietę Szpitala Wojewódzkiego oraz budynków z całego kompleksu szpitalnego, który powstaje na osiedlu Górczyn w Gorzowie. Ciekawie przedstawiała się także makietka Gorzowskiego Pałacu Słubów.

### Życie i działalność W. Lenina

Przez cały maj w hollu siedziby zarządu GPBP czynna była wystawa fotografów obrazujących życie i działalność wielkiego wodza Rewolucji Październikowej, przywódcy pierwszego w świecie państwa socjalistycznego — Włodzimierza Ilicza Lenina. Wystawę obejrzeli pracownicy przedsiębiorstwa oraz uczniowie Szkoły Przyzakładowej i junacy Ochotniczego Hufca Pracy nr 10-2. Wystawę zorganizował Komitet Zakładowy PZPR.

### Niedługo obchody XV-lecia GPBP

Powołano komitet obchodów XV-lecia GPBP i Dnia Budowlanych, które przypadają w br. na październik. Przewodniczącym komitetu został mgr Zbigniew Paszkowski — zastępca dyr. do spraw ekonomicznych i pracowniczych.

Program obchodów przewiduje m.in. propagowanie osiągnięć przedsiębiorstwa, w tym poprzez specjalną wystawę i spotkania z przedstawicielami pracy. Poza tym przewiduje się imprezy sportowo-rekreacyjne, takie jak: międzyzakładowy turniej piłki nożnej, zawody strzeleckie, wędkarskie, mecz piłki nożnej pomiędzy reprezentantami GPBP i zaprzyjaźnionego przedsiębiorstwa budowlanego z NRD, spartakiada młodzieży ze Szkoły Przyzakładowej i OHP, festyn robotniczy.

W czasie akademii, która odbędzie się w Dniu Budowlanych, najlepsi pracownicy otrzymają odznaki „Zasłużony Pracownik GPBP”, dyplomy, listy pochwalne i wyróżnienia.

Z imprez rozrywkowych przewiduje się zorganizowanie zabawy dla załóg zakładów, balu dla odznaczonych i długoletnich pracowników, balu dla uczestników imprez sportowo-rekreacyjnych.

### Powołano Zakładową Komisję Rozjemczą

ZKR rozpatruje sprawy dotyczące: wynagrodzenia za pracę i innych świadczeń, urlopu i wynagrodzenia za urlop, czasu pracy, szczególnych uprawnień przysługujących kobietom i pracownikom młodocianym, świadczeń przysługujących od zakładu pracy w związku z wypadkiem przy pracy lub chorobą zawodową, uprawnień wynikających ze stosunku pracy, jeżeli pracownik ma w tym interes prawny.

Zakładowa Komisja Rozjemcza nie rozpatruje spraw przekazanych do komisji odwoławczych, a więc dotyczące: rozwiązania lub wygaśnięcia umowy o pracę, stosowania norm pracy, postawienia opinii itd. oraz spraw pracowników zajmujących stanowiska kierownicze w zakładzie.

Wnioski do rozpatrzenia przez ZKR przyjmuje Teresa Krupa — pracownica Działu Kadr, pok. 104 w budynku zarządu przedsiębiorstwa.

Funkcję przewodniczącego Zakładowej Komisji Rozjemczej pełni Stefan Wrzesiński.

### Ograniczenie kosztów administracyjnych

Ukazało się zarządzenie dyrektora w sprawie ograniczenia zakupu materiałów i usług na cele administracyjno-biurowe. Przypomina się w tym zarządzeniu również o konieczności wyeliminowania z naszej praktyki prywatnych rozmów telefonicznych. W wypadku stwierdzenia nadużyć w tym zakresie — czytamy w zarządzeniu — dział zostanie pozbawiony bezpośrednich wyjazdów telefonicznych na miasto.

Do połowy sierpnia br. nie będą dokonywane żadne zakupy materiałów biurowych — należy więc oszczędnie korzystać z zapasów, wyeliminować marnotrawstwo papieru, korzystać z używanych teczek, skoroszytów i segregatorów. W pierwszej kolejności winny być wykorzystane także druki centralne i formularze resortowe.

### Nieprawidłowości przy wyjazdach za granicę

Zjednoczenie Budownictwa Przemysłowego „Zachód” przeprowadziło w podległych przedsiębiorstwach kontrolę w zakresie przestrzegania dyscypliny przy wyjazdach za granicę w celach prywatnych. W odniesieniu do pracowników m.in. stwierdzono nieumotywowane wniosków o bezpłatny urlop, podawanie nieprawidłowych przyczyn konieczności korzystania z bezpłatnego urlopu, fałszowanie list obecności, kart pracy i delegacji służbowych, stwierdzono wyjazdy za granicę w czasie pobytu na zwolnieniu lekarskim, w czasie dni wolnych na opiekę nad dzieckiem itd.

W przedsiębiorstwach podjęto odpowiednie środki zaradcze w celu nie dopuszczenia do występowania jakichkolwiek nieprawidłowości przy wyjazdach pracowników za granicę.

### Zmodyfikowany system rozliczeń w toku

W przedsiębiorstwie wprowadzono zmodyfikowany system ekonomiczno-finansowy rozliczania tzw. robót w toku i sprzedaży, pomocy dla obliczania produkcji dodanej i rozliczania funduszu plac.

Wprowadzono obowiązek systematycznej kontroli 25 procent robót w toku na obiektach budowlanych i wszystkich wystawianych w każdym kwartale faktur częściowych.

Kontrola prawidłowości ustalania wartości robót w toku i sprzedaży polega na sprawdzeniu zgodności zakresu rzeczowego robót, ujętego w dokumentacji produkcyjnej budowy ze stanem faktycznym. Na sprawdzeniu prawidłowości wyceny tych robót w świetle aktualnych przepisów i uzgodnień umownych, zasadności merytoryczno-wartościowej faktur częściowych i końcowych.

W. Z.

W całościakształcie spraw związanych z ochroną zdrowia pracowników przemysłu budowlanego, bardzo poważne znaczenie ma lecnicstwo sanatoryjne. Ale chodzi o to, żeby do sanatoriów wjeżdżali ludzie najbardziej potrzebujący. Do wyboru kandydatów na leczenie uzdrowiskowe pre-

miejsce całorocznych i 730 w sanatoriach p sezonowych, co daje 16.396 miejsc w skali rocznej. Ta ilość miejsc jest uzupełniona skierowaniami przydzielanymi przez CRZZ w sanatoriach i szpitalach uzdrowiskowych. Zjednoczenia „Uzdrowiska Polskie” i FWP oraz skierowaniami na leczenie ambu-

## Sanatoria pod kielnią

ponowani są, oczywiście, lekarze przemysłowej służby zdrowia. Do tej formy lecnicstwa przywiązuje się dużą uwagę, widząc w niej przedłużenie leczenia i rehabilitacji zawodowej pracowników, a także oddziaływanie profilaktyczne. Szczegółowie dotyczy to pracowników zatrudnionych w warunkach szkodliwych i uciążliwych dla zdrowia.

Związek Zawodowy Pracowników Przemysłu Budowlanego pragnąc zapewnić wszystkim pracownikom budownictwa możliwość korzystania z lecnicstwa sanatoryjnego, stale dąży do rozwoju własnej bazy sanatoryjnej. W wyniku tego dysponuje obecnie 1.446 miejscami, w tym 716

latoryjne w ramach tzw. 21-dniowych czasów profilaktyczno-leczniczych. Łącznie daje to 29 tysięcy miejsc rocznie.

Własna baza lecznicza daje możliwości leczenia w zakresie następujących schorzeń układu narządów ruchu (Ciechocinek, Augustów, Ustroń-Zawodzie, Swieradów, Iwonicz), układu trawienia (Krynica, Muszyna, Iwonicz), układu moczowego (Krynica), układu oddechowego (Szczawnica, Kołobrzeg, Iwonicz), układu krążenia (Ciechocinek).

Mimo dość szerokiego zakresu możliwości leczenia sanatoryjnego we własnej bazie, przy niektórych rodzajach schorzeń pacjenci są kierowani do bazy CRZZ, a do

tyczy to przede wszystkim chorób układu krążenia (Naleczów, Inowrocław, Polanica), reumatologicznych (Busko, Łądek) i oddechowych (Kołobrzeg w okresie letnim).

Stale obiekty prowadzące działalność przez cały rok, organizujące 14 turnusów sanatoryjnych 24-dniowych to: Sanatorium Uzdrowiskowe „Budowlani” w Krynicy, Ciechocinku, Szczawnicy i Iwoniczu.

Obiekty sanatoryjne, w których prowadzi się działalność leczniczą po sezonie wczasowym to: Sanatorium „Budowlani” w Augustowie, Kołobrzegu, Ustroniu — Zawodzie i Swieradzie.

W końcu fazę wchodzi budo- wa jeszcze jednego obiektu w Kołobrzegu, gdzie będzie prowadzona działalność sanatoryjna po sezonie wczasowym. W najbliższym czasie planowana jest rozbudowa sanatorium w Ciechocinku (nowy pawilon mieszkalny na 100 miejsc i część zabiegowa z basenem) oraz wykupienie obiektu w Konstancynie z przeznaczaniem na sanatorium o profilu kardiologicznym.

W. Z.

## Kwadratowe koła organizacji pracy naszych budowlanych

### CIĄG DALSZY ZE STR. 1

Jedną z głównych przyczyn stała się pogarszająca się stan techniczny maszyn budowlanych oraz związanego z tym obniżenia wskaźnika gotowości technicznej tych maszyn było niezapewnienie przez GPBP prawidłowych planowo-zapobiegawczych obsługi technicznych oraz napraw. Nie wykonywano obowiązujących okresowych i sezonowych obsługi technicznych, nie stosowano przeglądów kontrolnych maszyn. Nie opracowywano rocznych planów obsługowych — naprawczych oraz szczegółowych harmonogramów obsługi i napraw, nie sporządzano protokołów awaryjnych. Nie określano również sposobu i zakresu wykonywania oraz dokumentowania okresowych obsługi technicznych. Obsługi te, dokonywane dopiero w trakcie napraw awaryjnych, ograniczono w zasadzie do wymiany oleju. Wykonywano je bez uwzględnienia obowiązujących normatywnych okresów międzyobsługowych.

Szczególnie ujemny wpływ na stan i gotowość techniczną maszyn budowlanych wywierało nie należytą ich zabezpieczenie przed warunkami atmosferycznymi i de watacją w czasie postoju w bazie sprzętu i w warsztatach naprawczych. W trakcie kontroli stwierdzono m.in., że spośród 18 maszyn znajdujących się w bazie naprawczej 8 pozostawało na powietrzu nieocześciwione z błota, skorodowane, zdekompletowane i zdezwastowane — przeznaczono do sprzedaży, naprawy głównej i kasacji. Stały tam od 2 miesięcy, a niektóre od ponad roku.

Na placach zakładowych przyjeżdżających do warsztatów naprawczych stwierdzono ogólny balagan maszyn, części maszyn zломowanych i części zdemontowane nadające się do dalszego użytku składowane razem z maszynami przeznaczonymi do sprzedania, przy czym część z nich składowano bezpośrednio na ziemi.

Przejawy istotnych nieprawidłowości i niegospodarności stwierdzono również, jeżeli chodzi o przeprowadzenie fizycznej likwidacji maszyn budowlanych. Do złomowania zakwalifikowano np. 7 maszyn, w tym 2 spychacze wyprodukowane w latach 1968-69 (!) i przyjęte do przedsiębiorstwa w 1973 roku oraz 5 koparek, z których 5 fabrycznie nowych przyjęto na stan również w 1973 roku, jedną w 1974 roku i jedną w 1976 roku. Stało się tak na skutek niewłaściwego ich zabezpieczenia, a w efekcie doprowadzenia do dewastacji i zdekompletowania w

takim stopniu, że ich naprawa stała się nieopłacalna.

W przedsiębiorstwie nie prowadzi się na bieżąco ksiąg maszyn budowlanych, nie można więc było ustalić ilości godzin pracy tych złomowanych maszyn oraz dat i ilości przeprowadzonych napraw. Dotyczyło to przede wszystkim koparek, w tym zwłaszcza koparki typu FE-08, która była eksploatowana tylko przez 2 lata. W październiku 1978 roku wycofano ją z produkcji do naprawy — naprawy tej nie zdołano jednak dokonać przez okres całego roku. W październiku 1979 roku stwierdzono m.in., że w koparce brak części wartości 72.262 złotych, a dalsze części wartości 24.600 złotych uległy uszkodzeniu. W tej sytuacji rzeczoznawca uznał, że naprawa koparki jest nieopłacalna. Na podkreślenie zasługuje przy tym fakt, że amortyzacja tej koparki wyniosła tylko 55 procent.

Brak części i ich uszkodzenie stwierdzono również w trzech innych koparkach przeznaczonych do złomowania w 1979 roku. Nie znany również (czyżby?) przyczyn powstawania braków w wyposażeniu koparek, ani sprawców takiego stanu rzeczy...

Ponadto we wszystkich przypadkach dopuszczono do dokonania fizycznej likwidacji maszyn bez dokonania oceny przydatności części i urządzeń uzyskanych w trakcie rozbiórki maszyn. Dopuszczono również do przyjmowania na stan magazynowy jako złomu części maszyn i urządzeń uzyskanych z demontażu, mimo, że nadawały się one do dalszego użytkowania...

Zastanawia przewlekłość załatwiania spraw związanych ze sprzedażą i likwidacją maszyn budowlanych, co powodowało nie tylko dewastację tych maszyn, ale i doprowadziło do ponoszenia zbędnych kosztów amortyzacji. Ponadto w 9 wypadkach sprzedażno maszyn niekompletne — bez wyposażenia, akumulatorów, osprzętu itp. Gdzie jest to wyposażenie i akumulatory, bo w maszynie ich nie ma?

Istotne nieprawidłowości stwierdzono także w zakresie sprawozdawczości statystycznej związanej z wykorzystaniem maszyn budowlanych w GPBP. Wadliwie sporządzane sprawozdania nie pozwalają na prawidłową ocenę go podarowania maszynami, a tym samym na podejmowanie właściwych działań usprawniających. Powodowały ponadto wypaczenia w zakresie danych na szczeblu resortowym i centralnym, wpływające ujemnie na trafność podejmowanych w tym przedmiocie decyzji gospodarczych.

Przedstawione przez mnie nieprawidłowości i uchybieństwa były m. in. następstwem niedomagań organizacyjnych w GPBP. Zbyt rozbudowana, wieloszczeblowa struktura organizacyjna przedsiębiorstwa nie zapewniała w dostatecznym stopniu należytej współpracy poszczególnych komórek organizacyjnych, a także właściwej skuteczności nadzoru i kontroli wewnętrznej, zwłaszcza funkcjonalnej.

Wieloszczeblowa struktura utrudnia egzekwowanie bezpośredniej odpowiedzialności służbowej od kierowników na skutek nadmiernego rozproszenia tej odpowiedzialności na szereg komórek organizacyjnych. Zjawisko to wystąpiło m.in. w przypadku odpowiedzialności za prawidłowe wykorzystanie sprzętu, gdzie odpowiedzialność z tego tytułu — w myśl regulaminu organizacyjnego GPBP — spoczywała na: dyrektorze Zakładu nr 8, dyrektorach zakładów budowlanych, kierownikach budów i robót, kierownikach obiektów i majstrach, a z tytułu nadzoru nad prawidłowym wykorzystaniem sprzętu byli odpowiedzialni: zastępca dyrektora do spraw produkcji, a także szefowie kierownik Działu Głównego Mechanika.

Nieprawidłowości w gospodarowaniu maszynami budowlanymi były jednym z czynników wpływających niekorzystnie na ogólne wyniki ekonomiczne działalności GPBP, wyrażające się stratą w wysokości 123,4 mln złotych wobec planowanej 44,7 mln złotych...

Wszystko to jest do wyeliminowania już w bieżącym roku, wy starczy tylko zastosować się do zarządzenia nr 16 z 12. 05. br. w sprawie gospodarki sprzętem lekkim i średnim. Zarządzenie zostało wydane przez dyrektora naczelnego GPBP.

JAN NOWAK

Wysokiego mniemania o słowie pisanym był Lenin. Pouczal: możesz nie być wielkim mówcą, wielkim organizatorem ani propagandystą, a mimo to uosobisz te pojęte wartości, jeśli celnie pisiesz i drukowanym słowem do ciężar do mas ludowych. Nie jestem pewien czy uda mi się „celnie” przedstawić problem zapasów nieprawidłowych w Gorzowskim Przedsiębiorstwie Budownictwa Przemysłowego, tam bardziej, że sprawa jest skomplikowana i nie do końca przez mnie poznana. Zacznijmy jednak od pojęć podstawowych.

Zapasy materiałowe są częścią

W 1979 roku wartość zapasów nieprawidłowych w Gorzowskim Przedsiębiorstwie Budownictwa Przemysłowego wynosiła 9.621.000 tys. zł (1978 — 2.232.000) wobec czego do kasy Narodowego Banku Polskiego wpłynęło blisko mln złotych, uszczuplając nasze tj. pracownikowi GPBP świadczenia socjalne, premie i wynagrodzenia.

Nie jest to jedyna forma naciśku, by przedsiębiorstwa zmniejszały zapasy nieprawidłowe. W Uchwale Rady Ministrów nr 164 z dnia 6 sierpnia 1971 r. § 7 pkt 3 czytamy: „Po upływie każdego półrocza państwowa jednostka

nie posiadał więcej niż dwa pojazdy typu „Żuk”, oznacza to, że gospodarce narodowej ukradliśmy jedenaście chłodnic. Gdzieś w Polsce ich na pewno zabrakło.

Rozpatrzmy następne zestawienie:

Zawiesia	szt. 859
Pędzel ławkowic	szt. 806
Zestawy, skrzynki narzędziowe	kpl. 1391
Plandeki	szt. 495

## Zbliżenia

# Szlachetne zdrowie-ile kosztuje... ...zabiegów...?

Międzyzakładowa Przychodnia Lekarska dla Budowlanych troszczy się o zdrowie nie tylko tych około piętnastu tysięcy pracowników gorzowskiego budownictwa, ale także pracowników przedsiębiorstw spoza resortu budownictwa, np. Meblotylnu — w sumie pracowników 25 przedsiębiorstw. Jest to ogromna armia pacjentów, dodając do tego emerytów i rencistów, a także pacjentów zakładu rehabilitacji z całego Zespołu Opieki Zdrowotnej. Nieprawdą więc jest teza, że lekarze naszej przychodni nie mają co robić, a poczekalnie i gabinety świecą pustkami.

Prawdą jest natomiast fakt, że lekarz rejonowy przyjmuje dziennie nawet do 140 pacjentów, a lekarze specjaliści tylko do czterdziestu. Stąd wniosek prosty, że mamy zbyt mało lekarzy rejonowych (ogólnych). Została zwichnięta proporcja między nimi a specjalistami jeżeli chodzi o ilość. Z uwagi na godność zawodową, nikt z lekarzy nie chce być tylko wypisywaczem skierowań do specjalistów, znać się na chorobach ogólnie, być traktowanym przez pacjentów jak np. dyspozytor samochodów. Dlatego po trzech latach od zakończenia studiów uzyskują oni pierwszy stopień specjalizacji i przenoszą się tam, gdzie są potrzebni lekarze specjaliści, gdzie mogą otworzyć gabinet do praktykowania leczenia prywatnego.

Jest to problem społeczny; czy nie warto by zatem udzielać pozwoleń na prowadzenie prywatnego gabinetu lekarskiego tylko dla lekarzy ogólnych? Zastosować to choćby tylko na pewien dłuższy czas? Spadłby także kłopot z głową, jeżeli chodzi o mieszkania. Bo do tej pory jest tak, że po trzech latach użytkowania mieszkania otrzymanego od przedsiębiorstwa opiekuńczego, lekarz przenosi się np. w inny region kraju, a mieszkanie „przechwytuje” spółdzielnia mieszkaniowa. Nie musimy dodawać, że nie służy już ono dla następnego lekarza... Po prostu nie możemy sobie pozwolić, aby mieszkanie stało puste, oczekując parę miesięcy na następnego kandydata do podjęcia pracy w przychodni.

W ten prosty sposób, w ciągu pięciu lat straciliśmy przeszło połowę z 40 mieszkań przyznanych lekarzom przez budowlane przedsiębiorstwa opiekuńcze... Wniosek byłby również taki, aby przyznawać lekarzom przemysłowej służby zdrowia mieszkania służbowe albo funkcyjne, które to praktyka w naszej rzeczywistości funkcjonuje w stosunku np. do kadry inżyniersko-technicznej.

Mając więcej lekarzy rejonowych w przychodniach przemysłowej służby zdrowia, można by ich zapoznać z warunkami pracy podopiecznych. Obecnie na taki luksus — zapoznanie się ze stanowiskiem pracy swego pacjenta — lekarz ogólny w żaden sposób nie może sobie pozwolić ze względu na nawalną pracę... A jak wiadomo, harówka nie sprzyja także dobremu leczeniu, grzeczemu odnoszeniu się do pacjenta, wnikliwemu przyjrzeniu się chorobie i przemyśleniu sposobu jej leczenia. To też jest przyczynek do tematu — dlaczego lekarze rejonowi, ogólni, nie mają prestiżu, nie cieszą się zbyt dużym zaufaniem u chorych. A sprawa rehabilitacji przez pracę?

— No, to już jest zupełnie trudny problem, bo trzeba by stworzyć oddział rehabilitacji poprzez pracę. Wybudować, albo zaadaptować jakieś pomieszczenia. Ale skąd je wziąć? Znowu inwestycja... Ale ludzie podleceni w zakładzie rehabilitacyjnym naszej przychodni wymagają (ze względu chociażby na ich samopoczucie, psychikę), dalszego leczenia, już poprzez zastosowanie do pracy. Takiego, jak chociażby w zakładach spółdzielczości inwalidzkiej. Sprawa również do załatwienia, np. poprzez podpisanie odpowiednich porozumień przedsiębiorstw budowlanych ze spółdzielczością pracy inwalidzkiej.

W ten sposób doszliśmy do problemu, to znaczy właściwie powinienem poruszyć na początku felietonu, to znaczy do profilaktyki, ale nie tej specjalistycznej — lekarskiej, tylko tej powszechnej: sportu, turystyki, rekreacji i udziału w poczynaniach hobbystycznych. To w przedsiębiorstwie generalnie leży na łopatkach. Są jakieś zamierzenia, raz w roku jakaś parodia meczu piłki nożnej, trochę wycieczek i na tym się rzecz kończy. Wczasy i kolonie również problemu nie załatwiają.

Jak więc nakłonić zmęczonych ludzi z placu budowy do takiego sposobu inwestowania we własne zdrowie? — Jak przemoc leniwość u pracowników umysłowych? Nad tym powinien pomyśleć każdy z nas. Sam referent do spraw sportu, rekreacji i kultury nic tu nie zdziała!

Lorneta

# Sto procent „trzynastki” jeżeli obniżymy zapasy do wartości pół mln zł

dóbr materialnych, będących w dyspozycji jednostek gospodarczych i służą do zapewnienia ciągłości produkcji. W skład zapasów materiałowych wchodzi:

— materiały i przedmioty nietrawalne,

— materiały w drodze tj. materiały zafakturowane przez dostawców, ale nie przyjęte do magazynu,

— tymczasowe zaplecza budowy (baraki, pakamery, ogrodzenia placów budów).

Istnieje jeszcze podział zapasów materiałowych w układzie ekonomicznym:

— zapas bieżący — to zapas odpowiadający bieżącym potrzebom przedsiębiorstwa,

— zapas sezonowy,

— zapasy nieprawidłowe — stanowią materiały, które przekroczyły normę ekonomicznie uzasadnioną zapasu, lub normę ustaloną właściwymi przepisami. Zapasy nieprawidłowe obejmują: zapasy nadmierne i zbędne,

— zapasy nadmierne — to część zapasów, która wprawdzie przekracza aktualnie ustaloną normę zapasu, ale może być w dalszej przyszłości wykorzystana na do produkcji, lub innych celów,

— zapasy zbędne to te materiały, które w wyniku zmian konstrukcyjnych, technologicznych, portfeli produkcji, względnie powstałych na skutek innych przyczyn technicznych i organizacyjnych są w przedsiębiorstwie w ogóle nie przydatne i nie można liczyć na ich wykorzystanie w dającym się przewidzieć okresie.

Zapasy bieżące finansowe są funduszem statutowym przedsiębiorstwa i kredytem bankowym. Zapasy sezonowe i rezerwy oraz zapasy nieprawidłowe finansowane są w całości kredytem bankowym.

Utrzymaniu prawidłowej gospodarki służy system następującego oprocentowania kredytów obrotowych:

— kredyt podstawowy — 6 proc. plus 2 proc. prowizji od kwoty kredytu przyznanego dla zapasów bieżących,

— kredyt dodatkowy — 6 proc. finansowanie zapasów sezonowych i 4 proc. na finansowanie rezerw,

— kredyt przejściowy — 10 proc. dla zapasów nieprawidłowych.

gospodarca jest obowiązana od prowadzić do budżetu centralnego kwotę odpowiadającą 15 proc. wartości zapasów zbędnych (podkreślenie moje — KLB) według stanu na dzień 3 czerwca oraz 31 grudnia każdego roku. Tym sposobem GPBP „odprowadza” co pół roku około 200.000 zł.

Jeżeli do tych sum dodać kary za nieterminowe przetrzymywanie opakowań zwrotnych, które w roku 1979 osiągnęły 809.300 zł to straty z tytułu zapasów nieprawidłowych, w przeliczeniu na jednego pracownika GPBP w stosunku rocznym wynoszą 1.010 zł. Przeliczając to jeszcze inaczej można stwierdzić, iż miesięcznie co piąty pracownik GPBP mógłby otrzymywać wyższe wynagrodzenie o 420 zł. Jest więc o co walczyć.

Przypatrzmy się oto temu zestawieniu.

Magazyn Części Zamiennych nr 08	— 1.552.000 zł
Magazyn Narzędziowy nr 19	— 1.269.000 zł
Magazyn Stali nr 60	— 282.000 zł
Magazyn Śrub i Okuń nr 60	— 780.000 zł
Magazyn nr 21 Świebodzin	— 294.000 zł
Magazyn Odzieżowy nr 20	— 1.425.000 zł

Cyfry oznaczają wartość zapasów nieprawidłowych. Nie są to wszystkie magazyny GPBP z względu na brak danych. Te pochodzą z działu inwentaryzacji. Co ukrywa się za tymi cyframi?

W Magazynie Narzędziowym nr 19 od roku 1973 znajduje się między innymi 8 kompletów płytek wzorcowych. Dokładność tych płytek wynosi 0,005 mm. W tym samym magazynie znajduje się od roku 1975 38 noży do strugirek firmy Bosch. W Magazynie Odzieżowym nr 20 leży na półkach od roku 1972 925 sztuk ubrań drelichowych dla pracowni ków o wrosie 158 cm. Wartość ubrań 351.500 zł. W Magazynie Stali nr 60 leży jako zapas zbędny około trzech ton blachy aluminiowej, grubości jednego milimetra. Wartość tego zapasu nadmiernego wynosi 128.000 zł. Nie ma sensu wypisywać więcej przykładów.

Na problem zapasów nieprawidłowych należy również spojrzeć z innej perspektywy. Jeżeli w magazynie nr 21 przynajmniej od dwóch lat znajduje się trzynaście chłodnic do samochodu „Żuk”, a Zakład w Świebodzinie

Szliferki

szt. 545

Wiertarki

szt. 634

Pistolet do wstrzeliwania kółków

szt. 71

Wózki (tkacki i japoński)

szt. 1070

Beczki

szt. 233

Palniki

szt. 660

Podnośniki hydrauliczne

szt. 356

Dane pochodzą z działu inwentaryzacji i obejmują stan przedmiotów nietrawnych w Centralnej Wypoczynalni Narzędzi przy Magazynie nr 19 oraz w wypożyczalniach przy magazynach w Świebodzinie, Policach, Baczynie na rok 1979.

Pod koniec kwietnia 1980 roku Gorzowskie Przedsiębiorstwo Budownictwa Przemysłowego liczyło dokładnie 2149 pracowników. Gołym okiem widać, że w stosunku do zatrudnionych narzędzi jest za dużo. Pisał o tej sprawie w „Gorzowskiej Przemysłowce” dyrektor mgr inż. Edward Głogozka: „...Mamy sprzęt na duży Cytuj: ...i robimy mały. Oczywiście starany się sprzedać część maszyn, ale to nie takie proste!”. I dalej czytamy: „...W konsekwencji przekraczamy fundusz plac, pogarszając jednocześnie inne wskaźniki. Następuje blokada premii i nagród...”

Istnieje też druga strona medalu. Moje obserwacje wykazują co innego. Winą za taki stan rzeczy należy obarczyć tych pracowników GPBP, którzy w wypadku zużycia narzędzi nie dokonują ich fizycznej likwidacji, gdyż związane jest to z zabiegiem czysto biurokratycznym.

Najgorzej przedstawia się sytuacja z ilością zawiesi. W wypożyczalni jest ich 859 sztuk. W magazynie nr 19 (jako wyroby nowe) znajduje się 382 sztuk. Nie trudno obliczyć, iż jedno zawiesie przypada na dwóch pracowników GPBP.

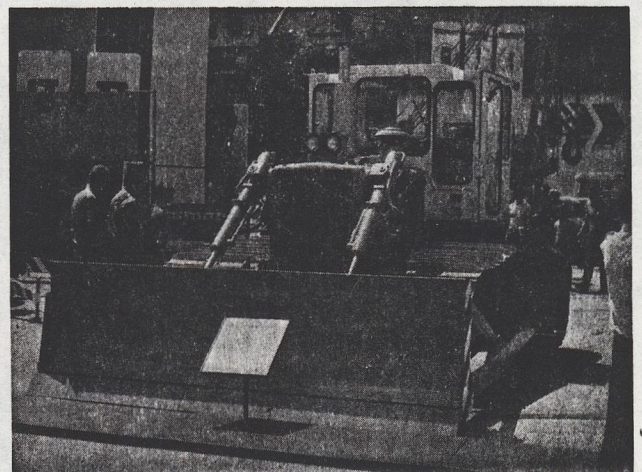
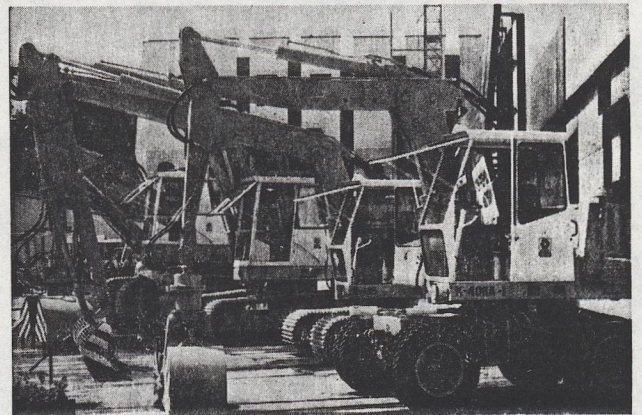
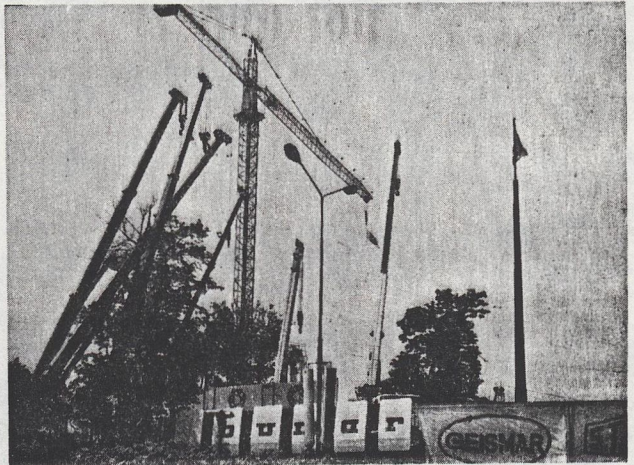
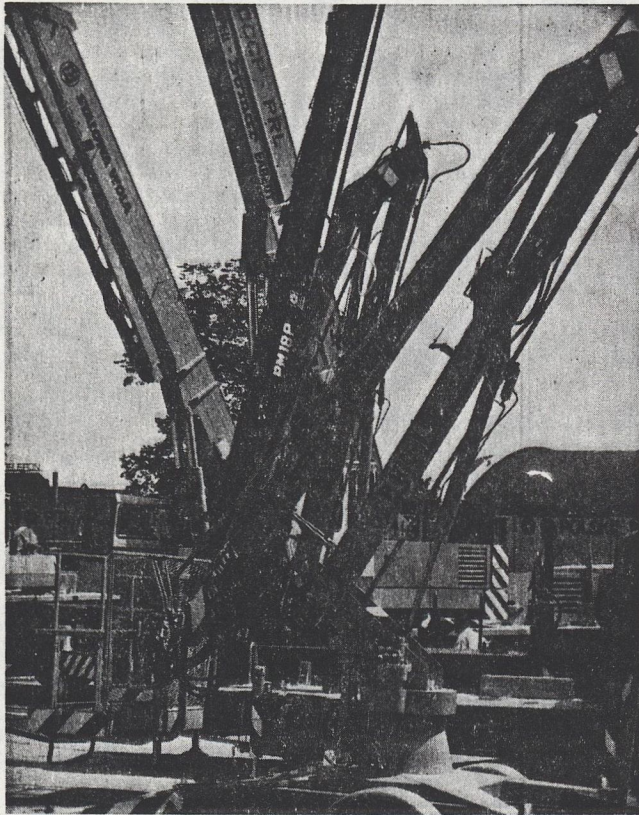
Napsioczyłem, napsioczyłem. A tu zbliża się jubileusz XV-lecia GPBP, a co za tym idzie akademia, dyplomy, odznaczenia. Będziemy się chwalić i nas będą chwalić... tylko problem zapasów nieprawidłowych pozostanie.

Piszący te słowa zapewnia 100 proc. „trzynastki” za rok 1985 (też będzie jubileusz) w przypadku, gdy wartość zapasów nieprawidłowych zniży się do poziomu 500.000 zł. Jak widać nie jestem wysokiego mniemania o słowie drukowanym. Mam nadzieję, że się mylę.

Kazimierz Leonard Brauer

# Fotoreportaż z Międzynarodowych Targów w Poznaniu

(technika budowlana)



Fot. J. Intek

# Wielki sukces

## Budowa Szpitala Wojewódzkiego

### O patronacie młodzieżowym słów kilka

Szpital Wojewódzki w Gorzowie jest inwestycją oczekiwaną przez społeczeństwo województwa od lat. Budowa ruszyła w lipcu 1977 roku, wkrótce po wprowadzeniu jej do Narodowego Planu Społeczno-Gospodarczego.

Cała inwestycja o docelowej wielkości 1050 łóżek, podzielona na trzy etapy realizacji. Pierwszy etap obejmuje lata 1977-1983 i zapowiada budowę budynku głównego szpitala na 610 łóżek, apteki, hotelu dla pielęgniarek na 104 miejsca, budynku mieszkań służbowych na 120 mieszkań, magazynów, kuchni, pralni, kotłowni i warsztatów, budynku dla śmigłowców.

W drugim etapie, obejmującym lata 1983-1985, planuje się wybudowanie przychodni dziecięcej oraz pawilony — pediatryczny, ogólne i zakazne na 450 miejsc.

Po 1985 roku, w trzecim etapie realizacji inwestycji, przewidziana jest budowa Zespołu Szkół Medycznych wraz z internatem, budynkiem przychodni Stacji Sanitarno-Dawstwa, Wojewódzkiej Kolumny Transportu Sanitarnego i Zakładu Napraw Sprzętu Medycznego.

Już samo to wyszczególnienie nie których, bo głównych tylko zadań realizowanej inwestycji, obrazuje nam ogrom całego przedsięwzięcia. A musimy zdawać sobie również sprawę z tego, że budownictwo szpitalne posiada określona (dużą) skalę trudności, wynikającą z technologii wykonawstwa, jak i ze specyfiki rób specjalistycznych. Dlatego też na budowlanych ciężej niż na odpowiedzialność dokładnej i bezusterkowej pracy, co w późniejszym czasie może zagwarantować wysoki poziom świadczeń zdrowotnych i prawidłowo funkcjonujące nowoczesnego wyposażenia i sprzętu medycznego.

Inwestycja o tak dużym ciężarze gatunkowym wymaga wsparcia i

zaangażowania całego społeczeństwa w województwie. Na przeciw tym potrzebom wysłała Rada Wojewódzka Federacji Socjalistycznych Związków Młodzieży Polskiej obejmując patronat nad budową. Inicjatywa ta została bardzo przychylnie przyjęta przez Społeczny Komitet Budowy Szpitala. Uroczyste podpisanie umowy o patronacie młodzieżowym nastąpiło więc 5.07.1978 roku. Właśnie w okresie, kiedy ta ważna inicjatywa w związku z coraz większym zaawansowaniem rób — bardzo tego potrzebowała.

I w tym momencie zaczęły się spiętrzenia przeszłości i trudności — zarówno przed generalnym wykonawcą (obciążenie limitów, konieczność przegrupowania sił i środków), jak i przed realizatorem patronatu młodzieżowego, ale już z zupełnie innych powodów.

Jest faktem, że w okresie od 5.07.79 r. do 31.12.79 r. młodzież (dzieciwzręta z Liceum Medycznego) przepracowała na budowie 150 godzin w okresie od 1.01.1980 r. do 5.05.1980 r. — 101 godzin. Oceniając jednak te prace, należy stwierdzić że powoduje ona dla generalnego wykonawcy — GPBP więcej kłopotów niż korzyści: wprowadza dezorganizację pracy, narusza na koszty wykonania i utrzymania w czasie pracy młodzieży nadzoru technicznego i obsługi sprzętu.

Nie jest to wina młodzieży, tylko oczywiście organizatorów patronatu. No bo można by tego uniknąć, gdyby generalny wykonawca z dwu tygodniowym wyprzedzeniem przedstawił organizację młodzieżowej do kładny harmonogram rób. Można by lepiej wtedy dobrać młodzież pod względem przydatności zawodowej, w okresie letnim utworzyć wakacyjny hufiec pracy, rekrutując np. z uczniów zawodowych szkół budowlanych i szkół średnich, zorganizować na tej budowie prakty-

ki zawodowe dla studentów. W przedsiębiorstwie można by po wolać stałą brygadę młodzieżową, która stwarzałaby tzw. fronty rób dla młodzieżowych brygad z innych zakładów pracy i nadzorowała ich pracę.

Odrębnym zadaniem byłoby inspirowanie zatrudnionych grup młodzieżowych do maksymalnego wykorzystania zgromadzonego na budowie sprzętu, oszczędnego gospodarowania materiałami oraz przestrzegania przepisów bhp. Generalny wykonawca ze swej strony powinien tu zapewnić odpowiedni nadzór techniczny jak i fachowców do wykonywania trudniejszych prac.

Trzeba po prostu wspólnymi siłami, poczynaniami organizatorów, stworzyć lepsze warunki dla zwiększenia udziału młodzieży woj. gorzowskiego w realizacji tej tak ważnej dla naszego regionu inwestycji. Tym samym zwiększyłby się też możliwości wykonawstwa przedsiębiorstwa w budowlano-montażowych biurowych udział w przedsięwzięciu — a oto przede wszystkim chodzi.

W tym miejscu chętniejby się odwołał nie tylko do osób bezpośrednio związanych z patronackimi inicjatywami, ale do wszystkich realizatorów inwestycji, do młodzieży z naszego przedsiębiorstwa, do wszystkich pracowników o czynne włączenie się do budowy Szpitala Wojewódzkiego. Bo to o zrobiliśmy w tej materii do tej pory jest niedostateczne...

**W.L.**  
Od red.: Jak się dowiadujemy już po napisaniu artykułu Zarząd Wojewódzki ZSM powołał koordynatora do spraw patronatu nad budową Szpitala Wojewódzkiego w Gorzowie. Według oszacowania kierownika budowy, Andrzeja Wysockiego, prace młodzieży na tej budowie ruszyła z kopciuchami w ciągu maja i czerwca br. młodzież w ramach patronatu zrobiła więcej niż w całym roku ubiegłym.

łałości. Cóż więc robimy w niej ci, których nigdy nie widziałem na żadnym zebraniu? Przyjdzie kolezdy! Czekamy na Was. Na pewno niejednemu (tej) z Was, siedzącemu bezczynnie w zadympionej kawiarni lub też „szlifującemu” bruki gorzowskich ulic przyszło nie raz na myśl że „można by tu coś ciekawego zorganizować”. Zapewniam, że piwo można wypić nie tylko w pseudoka- wiarń „Miś”.

Kiedy w telewizji oglądałem wielką masową imprezę sportową jaką był Maraton Pokoju, byłem przekonany że wielu młodych ludzi z mojego najbliższego otoczenia chętnie wzięłoby udział w podobnej, skromniejszej imprezie, zorganizowanej w naszym przedsiębiorstwie. No cóż, pokusiłm się o zorganizowanie biegu przełajowego o puchar dyrektora GPBP. Zbadaliśmy o odpowiedź ni propagandę, przygotowaliśmy wszystko co niezbędne i w piękną zimową niedzielę trasa oczekiwała na licznych uczestników. A tu aż wstyd się przyznać, gdyby nie uczniowie przyzakładowej szkoły, którzy przybyli całą klasą z obowiązkami, nie miałby kto „walczyć na trasie”.

Mógłbym jeszcze przytoczyć kilka przykładów na to jak aktywna jest młodzież pracująca, lecz nie w tym rzecz. Oczywiście dla wielu z Was przeszkodą może wydawać się fakt posiadania własnej rodziny, a w związku z tym zwiększenia obowiązków domowych. Ale zapewniam, że nie jest to przeszkoda nie do przebycia. Tym bardziej, że wiele imprez można organizować właśnie z myślą o rekreacji i rozrywce dla rodziny.

I jeszcze jedno — czynny społeczeństwo nie najatrakcyjniejsza forma działalności, aczkolwiek pożyteczna i potrzebna. Jak dobrze jednak, że one istnieją bo czynne wciły mogłaby pochwalić się nasza organizacja.

Tak więc kolezanki i kolezdy! Mały lato — czekamy zatem na inicjatywę, bo każdy wie że nawet niedziedzi budzą się już wiosną.

**H.G.**  
Od red.: Głos na ten temat zabiera również R. Dudzik w artykule „Od września do czerwca — nasza działalność”.

## Od września do czerwca — nasza działalność

Młodzież nasza zrzeszona jest w 23 kolach na terenie woj. gorzowskiego oraz odległych budowlach w innych województwach. Stwarza to określone trudności w działalności całej organizacji.

W okresie od września ubr. do czerwca br. odbyło się 9 posiedzeń ZZ ZSM, a w kolach zebrania odbywały się średnio raz w miesiącu. Należy tu powiedzieć, że w wyniku redukcji załogi, zmniejszeniu ilościowemu uległa również nasza organizacja. Dlatego też w dalszym ciągu należy ostro stawiać sprawę wyższego zorganizowania w kolach.

Prowadziliśmy szkolenie młodzieży w Zakładowej Szkole Aktywności na studium wiedzy o partii, studium dla nowo przyjętych, studium organizacyjnym studium społeczno-politycznym. Ośmiu naszych działaczy uczęszczało na WUML prowadzony przez WOKI. Wielu członków naszej organizacji brało udział w kursach szkoleniowych organizowanych przez ZM i ZW ZSM.

Nasz udział w KSR nakłada więcej obowiązków na organizację. Chodzi nam o to, aby przedsiębiorstwo nasze w samorządzie było nie tylko licznější ale i aktywnější. Niestety, mała aktywność kół jest jedną z głównych przyczyn nie zawsze dostatecznej aktywności w samorządzie.

W grudniu 1979 r. wspólnie z Działem Kadry i Radą Zakładową powołaliśmy do życia Klub Mistrza, który skupia 72 osoby. Właściwie pojmujemy swą rolę mistrz jest szczególnie cennym sojusznikiem kół ZSM w realizacji całokształtu jego zadań. Doceniając rolę mistrza przyznaliśmy niektórym z nich odznaki „Najlepszy mistrz, nauczyciel wychowania młodzieży”.

Na realizację planów produkcyjnych przedsiębiorstwa oddziaływanie nasza organizacja poprzez kształtowanie zaangażowanej postawy młodzieży, poprzez pomoc w adaptacji społeczno-zawodowej i podnoszeniu kwalifikacji, w uzyskaniu mieszkania i poprawy warunków pracy oraz zaspokojeniu potrzeb w zakresie wypoczynku, kultury, sportu i turystyki.

Młodzież ze względu na swe dobre i naturalne dążenie do nowoczesności, odgrywa coraz większą rolę w usprawnianiu produkcji i ruchu racjonalizatorskim. W ramach turnieju „Październik — miesiąc młodego wynalazcy” np. projekt za steru przewodniczącego Kola nr 9 „Wieżowiec” Henryka Grabowskiego zajął III miejsce w konkursie na

szczeblu wojewódzkim. Niedostateczny natomiast popularyzowaliśmy wśród młodych pracowników prawo wynalazcze.

W wyniku udziału TMMG organizacja nasza przyniosła zysk przedsiębiorstwu poprzez wykonanie następujących prac:

- w pracach porządkowo-wykoźnieniowych na budowie Mleczar 16 godzin;
- około 4 tys. godzin pracuwa młodzież szkolna, biorąc udział w niwelowaniu terenów oraz malowaniu na budowie Zakładu Garmazeryjnego;
- na budowie FD-6 ponad 5 tys. godzin pracuwała młodzież szkolna i z Kola nr 3;
- młodzież junacka i szkolna ukonywała i pomalowała stołkówkę przy ul. Kwiatowej;
- obecnie ci sami młodzi ludzie pracują przy budowie własnego ośrodka sportowego przy ul. Śląskiej;
- w dniach 16 i 17.06. wielu młodych ludzi pracowało na budowie Szpitala Wojewódzkiego — w większości byli to junacy OHP.

Nie zapomnieliśmy też o czasie wolnym po pracy. Zorganizowaliśmy obóz szkoleniowo-wypoczynkowy w Lubiewicach, rajki pieszy do Zdrojska, zimowy bieg przełajowy w parku Słowiańskim, kulig, przejazd dżek bryczkami i kilkakrotnie ognisko w Zdroisku. Trzech naszych młodych ludzi uczestniczyło w obóz wypoczynkowo-szkoleniowym kół Radkowa w Sudetach zorganizowanym przez ZZ ZSM.

Dwa razy zorganizowaliśmy wyjazd na opekretkę do Szczecina, zorganizowaliśmy bal Andrzejkowy połączony z konkursami, odbyły się też cztery dyskoteki. Dla uczniów i junaków zorganizowaliśmy konkurs kwalifikacji, w uzyskaniu mieszkania i poprawy warunków pracy oraz zaspokojeniu potrzeb w zakresie wypoczynku, kultury, sportu i turystyki.

Od grudnia 1979 roku przy ZZ ZSM działa Kół Młodzieżowej Wzschętny Dziennikarskiej — młodzież może wyrażać swoje poglądy na łamach gazety zakładowej w „Głosie Młodych”.

Ponadto reaktywowaliśmy wspólne prace z Kółem Szkolnym ZSM przy Liceum Medycznym (Wydział Polonistyczny) oraz nawiazaliśmy współpracę ze szcceptem HSPS z Liceum Ogólnokształcącym przy ul. Puszkina.

**RYSZARD DUDZIK**

## Tacy jesteśmy

(artykuł dyskusyjny)

Wstąpiłem do ZSM w naszym przedsiębiorstwie z kilku powodów, będąc przekonany że organizacja umożliwi mi realizację pewnych, może nie marzeń, ale w sumie dosyć istotnych, własnych planów. Poza tym, w życiu miasta i naszego przedsiębiorstwa istnieją określone sytuacje, które nie pozwalają mi przechodzić obok nich obojętnie. Pomyślałem sobie, że nie przez organizację łatwiej mi będzie na te sprawy zwrócić uwagę i ocenić.

Aktyw młodzieżowy przyniósł mi nie do swego grona życie, w koleżeńską, zapewniając że przy dobrych chęciach można wiele zrobić — dla pożytku społecznego i osobistego.

Zanim jednak to nastąpiło, często, nawet zbyt często, napalmem się na stwierdzeniu: — Coś nie wiadać w ogóle tej działalności; gdyby co robili byłby jakieś oznaki tego na zewnątrz. Nie mają nawet żadnej gablotki w widocznym miejscu, która informowałaby na bieżąco o wydarzeniach w życiu organizacji.

Obawy, niestety, potwierdziły się. Zadnych atrakcyjnych imprez, nie licząc dość swobodnych szkoleń wyjazdowych, żadnych ciekawych inicjatyw, ale są za to plany pracy i to nawet dość obszernie.

Po pierwszym zebraniu w jakim brałem udział zorientowałem się, że tych co próbują „coś zrobić” jest niewiele. Dosłownie kilka osób w całej organizacji. Organizacji liczącej 1000 osób. Oczywiście, grono aktywnych zwiększa się zawsze, gdy jest jakaś akcja lub impreza, ale jest to przecież prawidłowość.

Uważam, że wiele cennych akcji „spala na panewce” dlatego że, ci którzy organizują nie wykazują o powiedniego zaangażowania — i tu twierdzą, że nie wiem dlaczego? Czy ba dlatego, że tkwi w nich poczucie obowiązku, że powinni — z racji przynależności do organizacji i pełnionej w niej funkcji. Pytam: po co, dlaczego? Przecież nikt nikogo

nie zmusza. Nie w tym rzecz aby robić coś dlatego, że się musi lub po winnie. Nie tefie dlatego do prawdziwej, bezszlampowej działalności.

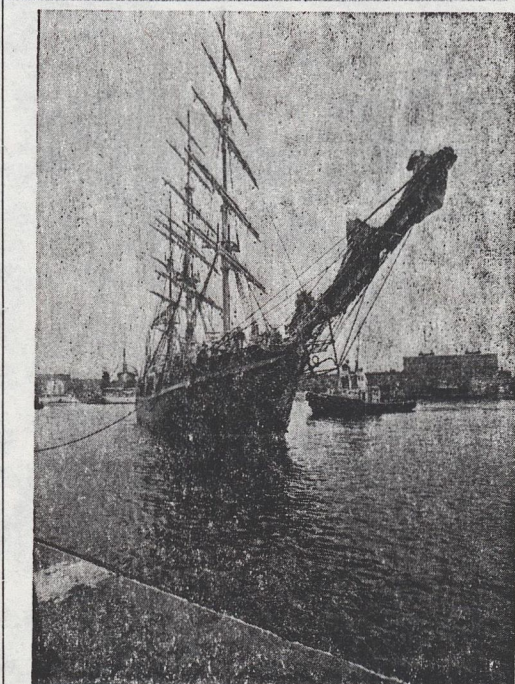
A jak wytłumaczyć postawę tych, którzy wstąpił do organizacji i nie w niej nie robią? Jaki mieli w tym interes? Podniesienie statystyk, które fałszują obraz organizacji, i z których należy tak skrzętnie rozliczać się w Zarządzie Wojewódzkim? Niewątpliwie ładnie to brzmi: nasza organizacja liczy 1000 osób. Ale przecież nie o to powinno tu chodzić.

Po co jesteśmy? — wierzę, że każdy z nas potrafi sobie odpowiedzieć na to pytanie, przynajmniej w zakresie działalności w jakiej sam widzi siebie. Tym bardziej, że Gorzów nie jest miastem, które tętni wielkomijskim życiem i w którym można zawsze liczyć na godziwą rozrywkę.

Pobieżna obserwacja tego co dzieje się wokół nas też daje nam przykłady jacy powinniśmy być i co powinniśmy robić. A tu tymczasem na palcach jednej ręki można policzyć imprezy, które zorganizowaliśmy w tym roku. I jak tu się nie dziwić, że organizacja ma niewielki autorytet wśród kierownictwa przedsiębiorstwa, że można zawsze liczyć jedynie na to, że młodzieżowa delegacja wręczy komuś, gdzieś kwiaty.

Kolezanki i kolezdy! Obudźcie się z tego dziwnego snu. Nie wierze aby w dużym przedsiębiorstwie które posiada wiele cennych tradycji nie mogło być prawdziwej organizacji, która prowadzi szeroką i pożyteczną działalność.

Nie przeczę i nie wątpię, że można miło spędzić czas w domu czy też w kawiarni, w towarzystwie wybranego grona własnych przyjaciół. Ale sądzę też, że jeśli ktoś wstępuje do młodzieżowej organizacji to chyba właśnie dlatego, że od czuwa potrzebę czynnego bycia w szerszej grupie. I takie jest przecież założenie wszelkich organizacji operujących się na społecznej dzia-



„Dar Młodzieży” — (artykuł ze względu na brak miejsca znajduje się na str. 7) Fot. J. Szalberk

Moje wspomnienia nie będą mówili o sprawach wielkich, decydujących o przyszłości narodu, będą mówiły o drobnych faktach dnia codziennego jakie pozostały w pamięci 9-letniego chłopca wyrwanego z zapadłej wioski woj, białostockiego, położonej wśród lasów gdzie „wielki świat” wkroczył w czasie wojny, a następnie podczas przystopu wojsk radzieckich przygotowujących się do ofensywy styczniowej.

Roku 1944 w mroźny grudzień w wieku 8 lat pierwszy raz zobaczyłem kino; cóż to było za przeżycie trudno opisać, a film, zapamiętałem chyba na zawsze; był to film pt. „Czapajew”. Ponadto kilkakrotnie jechałem po wsi samochemem, bo u nas kwatrował kierowca dowódcy jednostki radzieckiej.

Sześć tygodni wspaniałych minęło szybko, wojska radzieckie poszły naprzód — na wieś wróciła czarna rzeczywistość, pasienie krów i namiastka szkoły przy jednym nauczycielu, który w jednej sali uczył wszystkie 3 klasy. Pozostały bezstronne i barwne obrazy wielkiego świata opowiedziane przez żołnierzy radzieckich.

Pilnie słuchaliśmy dyskusji starych o słuchanych terenach jakie będą przylącznie do Polski, szczerze głośno dyskutowano wśród mało-rolnych, do których zaliczana była moja rodzina.

Tak minęło 8 miesięcy 1945 roku, nawet o zakończeniu wojny dowiedzieliśmy się 2 tygodnie później niż cały świat.

Pamiętali jednak o serdecznym przyjęciu żołnierzy radzieckich, bo w sierpniu — będąc przejeżdżając z Niemiec do ZSRR — zobaczyli z trasy aby odwiedzić starych znajomych. Ich dwudniowy pobyt był świętem nr dwa dla wsi (pierwszy odbyło się po otrzymaniu informacji o zakończeniu wojny, co prawda zgonące wiadomości, że wielu z tych których poznaliśmy już nigdy nie wróciło, bo zginęli na froncie).

Dla nas dzieci, opowiadanie o nowych miastach i wsiach na zachodzie było prawie jak bajka. Po wyjeździe gości wśród rówieśników rozpoczęły się prawdziwe sejmiki gdzie który chciał jeździć, ale starsi ostrzegli do sprawy podchodzić ostrożnie bo nocami slychać było strzały w lasach, widać było łuny. Wówczas niewiele rozumieliśmy z tego dlaczego rodzice się wycofywa, zrozumieliśmy to parę lat później.

Wiosną 1946 roku otrzymaliśmy list od krewniej ze strony ojca, że jest w Gorzowie i że potrzeba jest rąk do pracy. Radą rodziny wydelegowaliśmy mego ojca na zwiazy; po pół roku wrócił aby zabrać nas, tj. małą siostrę i mnie do Gorzowa, gdzie już te parę m-cy pracował w Gazowni. Rada w radę ustalono, że wyjeżdżamy po wykopkach i tak też się stało. Wyjechaliśmy w końcu października 1946 roku, dla mnie — w nieznanie. Na dworcu odległym od rodzinnej wioski o 20 km zobaczyłem pierwszy raz parowóz, coś ogromnego, ale ja jako oblatany z maszynami poszedłem odważnie samodzielnie zobaczyć lokomotywę i wszystko by było dobrze, gdyby maszynista w miedzyczynie nie puścił pary. Ale stało się inaczej i gdyby mnie ludzie nie chwycili to bym chyba uciekał w pole, ależ to był strach!

Pierwsze spotkanie z wielkim światem to most na Bugu wielogadny i długi, serce podszło do gardła, a następnie Warszawa-Wileńska i podróż ciężarówką na Dworzec Główny.

Po bez mała 5 dniach jesteśmy w południe w Gorzowie, na Zawarcia. Wyjeżdżaliśmy w czasie zimy, a tu słońce świeci, zielono, inny świat.

Pierwsza wędrowka po mieście z dworca Zamoście na ul. Żukowa (Dąbrowskiego), wrażenie mieszane: most drewniany, duża rzeka, gruzo śródmieścia, rynek na obecnym skwerze Przemysłówki oraz gruzo wokół Katedry, okazały budynek Łaźni Miejskiej oraz cmentarz przy ulicy Krzywoustego i nareszcie dom.

Pierwsze święta w nowym otoczeniu, co prawda bardzo biednie lecz i bardzo wesoło, cała kamie-

nica bierze udział w świętach. Nowy Rok nie mniej wesoły; całonocna kancanada, salwy rakiet, pierwszy Nowy Rok po wojnie. Wszyscy ludzie na ulicach w tę noc niezapomnianą. Zima ciężka, brak opału, kłopoty żywnościowe, plótki o ponownym przekazaniu Gorzowa Niemcom, brak kolegów do wspólnych rozmyślań.

Po feriach świątecznych idę do szkoły do klasy 3; nadrabiam całe półroczce. Przyjęcie w szkole nr 1 bardzo przychylnie, nawiązują

a szczególnie domy wypalone w śródmieściu oraz piwnice przy ul. Walczaka, wszystkie parki, a szczególnie podobał mi się park Siemradzkiego bo były jeszcze aleje i kaskada ukształtowana w skały jak też piękne altany na wzgórzach.

Rozpoczyna się nowy rok szkolny, ale jak tu iść do szkoły i siedzieć na lekcjach kiedy rozpoczyna się rozbiórka starych domów, a tam jak wieść niesie odkrywa się wielkie skarby, jak to

sny Ludów a rodzice wściekle narzekają, że „odchodzą zelów-ki” (my następnie dziwimy się, jakie to słabe gwoździe są używane do przybijania zelówek?) z powodu przykrejonych żył.

Mija zima, nasze zainteresowania zmieniają kierunek. Ubywa wypalonych domów, pozostają tylko kupy gruzów, które nie budzą już zainteresowania, zaczyna znikać nasze „naturalne środowisko”. Całą paczką zapisujemy się do harcerstwa, do drużyny nr 16

zdobyc nagrodę a ponadto jest restauracja, po której w chwili obecnej nie ma śladu. Na stadionie „Stilonu” odbywają się zawody żużlowe o puchar Ziemi Zachodnich. Wielkie postacie zapamiętane przez nas to: Stercel, Szypliński, Rzezczyński, Frączewicz i inni, a ponadto co niedziela odbywają się zawody lekkoatletyczne.

Nadchodzi jesień — czas szkoły, odchodzi z jedynki pan Herma do nowopowstałej szkoły TPD przy ul. Przemysłowej — następuje ogólny żal po „stracie” lubianego przez pleć męską nauczyciela. Upada sport i dyscyplina wojskowa w szkole, tym więcej zajmujemy się harcerstwem. W naszej drużynie jeszcze panuje dyscyplina wojskowa, którą kultuwyje drużynowy pan Śniarski. W okresie zimy i jesieni gremialnie przestawiamy swoje zainteresowania na boks, bo przecież „Gwardia” toczy piękne boje w klasie „A” woj. poznańskiego. I tu są nasi bohaterowie: Cielowski, Laskowski, Sorbinowski, Socharski, Krotchwil, Guzewicz i inni. Mecze odbywają się w dawnej ujeżdżalni przy ul. Mieszka (obecnie magazyny IKBO „Zachód”). Tak pomalutką wpływają dni, są coraz lepsze, Gorzów pięknieje. W parku Wiosny Ludów zostaje zasypany rozzerwowy zbiornik a szkoda bo kiedyś był wykorzystany jako sztuczne lodowisko w okresie zimy, a latem jako boisko sportowe.

Nasza „prywatna” armia umarła śmiercią naturalną z uwagi na niemożliwość zdobycia ekwipunku, szczególnie hełmów. Cały wolny czas poświęcamy na sport i harcerstwo. Zmienia się struktura harcerstwa, powstają drużyny przy poszczególnych szkołach. Szkoła nr 1 zostaje rozdzielona na dwie tj. 1 i 5 ale w jednym budynku.

Nadszedł ostatni rok nauki w podstawówce i wszystkie sprawy poszły na bok, pozostała nauka i wybór szkoły średniej. Całą zóstką naszej paki postanowiliśmy pojechać do Technikum Leśnego, ale nie wszyscy się tam dostali i tak grono przyjaciół rozszło się po Polsce.

Jest rok 1951, wyjeżdżam na pewien okres do wcześniej poznanych Rogów, ale już jako uczeń Technikum Leśnego. Na początku zaznaczyłem, że moje wspomnienia nie będą dotyczyły spraw wielkich, są to wspomnienia jeszcze dziecka, które zapamiętało to co szczególnie je interesowało.

(Pracownik GPBP)

## Wspomnienia z dzieciństwa

# „Wielki świat”

się pierwsze przyjaźnie, wychowawczyni klasy pani Lenartowicz wiele nam mówi o Polsce, o historii, jest dla nas dzieci z różnych stron Polski jak najlepsza matka.

Przyszła wiosna i wróciły tęsknoty poznawcze, rozpoczyna się okres poznawania miasta i sprawy bardziej poważne zostają przyjęte do „oddziału wojskowego”, którego forteca mieści się w Browarze, (obecnie Zakład Jajczarsko-Drobiarski).

Rozpoczyna się zdobywanie uzbrojenia: proce, pistolety na groch itp. jedynie nie brak hełmów, które cały oddział posiada. Rozpoczyna się potyczki wojenne z innymi oddziałami, a było ich na terenie miasta bardzo dużo.

Nasza forteca była potężna: dwie piwnice, zbiorniki itp. uchodziliśmy więc za oddział dobrze zorganizowany. Co jakiś czas zrzucałmy ulotki w postaci nalepek na butelki z piwem (niemieckie), zrzucamy naturalnie z komina kołówną naszą fortecy.

Nadszły wakacje i otrzymaliśmy bardzo poważną pracę — naturalnie bez zapłaty przez dwa miesiące roznosząc po zakładach gazetę „Robotnik” organ PR. Zabawnie wyglądał pierwszy dzień bo nie trafiliśmy do Zakładów Chemicznych (obecnie „Stilon”) a zaszliśmy do obecnego Szpitala Psychiatrycznego bo wytłumaczono mi, że się mieści tam gdzie jest wysoki komin. Zapytałem człowieka, którego spotkałem, co to za fabryka? Odpowiedział, że fabryka kurzu. Bardzo rozpaczaliśmy, że źle trafiliśmy, ale w drodze powrotnej wszystko już było w porządku.

Dwa miesiące wystarczyły, że o miasto znalazłem już ze szczegółami.

się ma odbyć bez urwisów? Aż się serce rwyć do oglądania, a tu na krytarzu pan Herma srogi nad podziw, za dobrze nasze zachcianki i pilnuje.

Wspomniałem o panu Hermie — była to postać dla nas chłopów wspaniała bo wprowadził nam dyscyplinę wojskową; musztra, śpiew. Wyjście na WF klasy było slychać w mieście, obowiązkowo musiał być śpiew. Wszyscy bali się pana Hermy tym nie mniej był przez nas uznawany za właściwego człowieka, co trudno było uznać w stosunku do innych nauczycieli ponieważ zadawali szczególnie dużo zadań domowych, a to przeskądzało w innych naszych zajęciach.

Nadeszła zima na przełomie 1947/48 roku, ciężka, mroźna, na Warcie tworzą się zatopy lodowe, wojsko ciągle kruszy lód (każdy wybuch podrywa nas w szkolnych ławkach) — bo jak to się dzieje, że nas tam brak? Ale w końcu ferie świąteczne, ciągną nasza asysta przy moście i pytaliśmy czy lody zerwą most czy nie, bo przecież znowu wyrastał problem dotarcia do jednego kina na Zawarcia „KAPITOL” a tam piękne filmy.

Doczekaliśmy się w końcu o zgrozo, że zostało zerwane środkowe przęsło mostu. Zator czekał, uciechy wybuchy, a do kina nie można się dostać. Dorosli przechodzą po kładce lub też przez ich holowiki (na wysokości dzisiejszego LOK) i to nie zawiesz.

Zima mroźna: ogłoszono, że nadszła mroźna 40-stopniowa, nauka w szkole odwołana. Na jednak mrozy nie odstrasza, tocymy heroiczne boje hokejowe na stawku w obecnym parku Wio-

przy Liceum Handlowym. Teraz to już podchody, wycieczki i sport.

Wiosną 1948 roku lub 1949 (dokładnie nie pamiętam), rozpoczęło się oczyszczanie Warty z zerwanego mostu betonowego i znowu odżyły zainteresowania piro-techniką. Do późnego wieczora asystowaliśmy saperom w ich niebezpiecznej pracy. A ileż to mieliśmy uwag o sposobie rozwiązywania starego mostu. Szczególnie uważaliśmy, że zakładane są za małe ładunki wybuchowe i w związku z tym za nisko leżą części mostu, albo że z tego powodu zbyt małe ryby są gluzzone. Wreszcie jakoś z mostem się uporało.

Zycie coraz w większym stopniu wraca do normy, coraz nowe zakłady zostają uruchomione, pojawiają się tramwaje. W śródmieściu pojawiają się place obstatane trawą, pomalutką znikają dowody wojny.

Nadchodzi wakacje, wyjeżdżam na kolonie do pałacu w Rogach koło Lubniewic (organizowane przez TPD), a naszą opiekunką duchową i materialną jest pani Hanka właścicielka prywatnej wytwórni cukierków, która mieszcila się przy ul. Chrobrego. Dwa tygodnie minęły przyjemnie.

W Gorzowie dalsze zmiany — znowu przybywa placów a ubywa gruzów. Większość letnich dni spędzamy na kąpiel w jeziorze przy ul. Błotnej. W niedzielę na plaży prawdziwy piknik, gra orkiestra, są stoiska z żywnością, czynne są szatnie, po których w chwili obecnej pozostały już tylko fragmenty. W obecnym parku Słowiańskim co niedziela odbywa się festyn z obowiązkowym słupem, na który trzeba wejść aby



Fot. P. Bartoszewicz

Mińło 70 lat od zbudowania „Daru Pomorza”. W tej sytuacji sprawa następcy tego żaglowca jest zagadnieniem bardzo pilnym. Budowa nowego żaglowca dla potrzeb szkolnictwa morskiego ma wielokierowe uzasadnienie. Wynika z potrzeby kontynuacji tradycji szkolenia w naszym kraju na statkach żaglowych, a przecież do tradycji nasz naród przywiązuje wielkie znaczenie, szczególnie w związku z niedawnymi obchodami 100-lecia Odrodzenia Państwa Polskiego. Inicjatywa młodzieży gdańskiej, poparta przez młodzież i dorosłe społeczeństwo kraju jest tego wyraźnym dowodem.

Żaglowy statek szkolny posiada niekwestionowane walory wychowa-

Stala załoga „Daru Młodzieży” będzie liczyć 42 osoby. Liczbę studentów w rejsach długich przewiduje się na 100 osób, w krótkich 150 osób. Ponadto przewidziano 4 miejsca dla personelu dydaktycznego.

Zgodnie z tradycją ugruntowaną na „Darze Pomorza” praktykanci będą spać w hamakach. Pomieszczenia mieszkalne i służbowe będą klimatyzowane.

Praktykanci będą rozlokowani w trzech oddzielnych kubiczkach. Przez widziarno również pomieszczenia rekreacyjne dla praktykantów i załogi statku. Standard pomieszczeń jest szkalony załogi statku będzie zbliżony do standardu stosowanego na polskich statkach handlowych. Wa-

## „DAR MŁODZIEŻY”

wce i szkolniowie. Przed 50 laty tak pisał o tym żeglarz, działacz społeczny gen. Mariusz Zaruski: „Marynarz, który nie przeszedł praktyki na żaglowym okręcie nie jest marynarzem w całym tego słowa znaczeniu, nie jest marynarzem szkolnym, zupełnym brakiem mu najważniejszego pierwiastka — całkowitego zycia się z morzem, to znaczy poznanie jego właściwości oraz stosunku do swego morza”. Te słowa M. Zaruskiego nie traca w dniu dzisiejszym na aktualności. Dzieki odzyskaniu praktyki na jednostce żaglowej ma on to przewagę nad kolegą z innej szkoły, nie szkolonym na żaglowcu, że lepiej zna morze, bardziej docenia potęgę i groźbę żywiołu morskiego, i znajomość tych zagadnień lepiej potrafi w przyszłości wykorzystywać dla dobra bezpieczeństwa żegluga.

Szkoleniowie właściwości statku żaglowca są również znacznie lepsze niż statku o napędzie mechanicznym. Odczuwa się to szczególnie na etapie szkolenia wstępnego dla kandydatów i pierwszych roczników szkoły. Młodzież na żaglowcu nie jest wożona od portu do portu, ale od pierwszego już dnia pobytu na statku wie, że by mógł się on poruszać wymaga to pracy jej rąk, przy obsłudze olinowania statku. Wzrost wiedzy żaglowcu rozwija więc młodego człowieka duchowo i fizycznie.

W większości liczących się krajach morskich zwyciężyła idea szkolenia kadr marynarstwa właśnie na statkach żaglowych.

Kierownictwo Stoczni Gdańskiej uważnie śledziło ten wzrost zainteresowania szkolnymi żaglowcami. Decyzja o uruchomieniu prac projektowych i przygotowaniu produkcji szkolnych statków żaglowych była normalną konsekwencją podwykowania na przeczność gospodarczą. Tak więc inicjatywa gdańskiej organizacji ZSMP o budowie następcy „Daru Pomorza” zastała Stocznię Gdańską przygotowaną do podjęcia tego zadania. Dyrektor naczelny Stoczni mgr inż. Klemens Giech stwierdził, że budowa „Daru Młodzieży” będzie dla stoczni zaszczytem. Nie będzie to zadanie łatwe — powiedział dyrektor — ale Stocznia Gdańska ma znaczny potencjał kadry szkolnej żeglarskiej, co stanowi dodatkowy atut.

12 lipca 1978 r. Stocznia Gdańska przekazała Wyższej Szkole Morskiej projekty ofertowe następcy „Daru Pomorza”, w ślad za tym rozpoczęły się konsultacje pomiędzy Wyższą Szkołą Morską i Stocznią Gdańską w celu opracowania koncepcji statku. W tej chwili podstawowe problemy zostały uzgodnione. W pracach projektowych zostało wykorzystane doświadczenie z eksploatacji „Daru Pomorza”. Uczestniczy w nich jako konsultant do spraw takielunku, ożaglowania i funkcjonalnego rozplanowania pomieszczeń — były dywulgent komendant „Daru Pomorza” kpt. inż. w. Kazimierz Jurkiewicz. Zaprojektowany statek będzie frogatą z trzema pokładami ciągłymi. Sylwetka jego będzie się różnić od sylwetki „Daru Pomorza” głównie brakiem trzyszkafatu (uskołu pokładu w rejonie środkowej części). O przyjętym rozkładzie zdecydowała potrzeba zwiększenia kubatury pomieszczeń, jak również chęć zapewnienia bezpieczeństwa żegluga w warunkach sztormowych oraz stworzenie miejsc dla wygodnej obsługi żagli i takielunku.

Na „Darze Pomorza” w rejonie szkapuła rozciąga się w czasie sztormu błędnia ewolucyjna wyrzucająca ludzi za burtę, przez czesną wchodzącą na pokład fale. Na podwyższonej o około 2 m pokład baki i rufówki fala wchodzi zdecydowanie rzadziej.

runki bytowania praktykantów oraz załogi pod pokładem będą odpowiadali współczesnym normom i przepisom. Na pokładzie natomiast będzie niemal tak, jak na „Darze Pomorza”. „Dar Młodzieży” podobnie jak obecnie „Dar Pomorza”, oprócz szkolenia praktykantów i udziału w imprezach typu „Operation Sail”, będzie również pełnił funkcje reprezentacyjne w rejsach zagranicznych. W tym celu na statku przewidziano reprezentacyjny salon ruflowy o stylizowanym wystroju i ze stylizowanymi oknami na pawęży.

Dużo uwagi poświęcono zagadnieniu zrównoważenia statku w aspekcie położenia środka ożaglowania i środka oporu bocznego kadłuba. W projekcie usytuowano środek ożaglowania bardziej ku przodowi, celem zmniejszenia nadmiernej wagi trzości, która występuje na „Darze Pomorza”. Obciążenia wytrzymałościowe masztów i olinowania statku wykonane zostały w Instytucie Okrętowym Politechniki Gdańskiej.

Przy projektowaniu statku zwrócono uwagę na spełnienie warunków bezpieczeństwa, przy równoczesnym spełnieniu przez statek założeń przez armatora funkcji szkolonych.

Statek będzie miał klasa klasa pożarową, będzie spełniał surowe wymagania przepisów odnośnie stateczności i niezatapialności. Rozplanowano niepokład zapewni bezpieczną i wygodną pracę przy obsłudze żagli.

Statek będzie wyposażony w śrubę nastawną unikalnej konstrukcji wyprodukowaną w Zakładach Mechanicznych im. K. Świerczewskiego „ZAMECH” w Elblągu. Śruba ta zapewni wykorzystanie pełnej mocy silnika w warunkach sztormowych, natomiast w czasie pływania pod żaglami skrzydła będą ustawione w pozycji najmniejszego oporu.

Do budowy statku między innymi będzie potrzebna 1550 ton stali i wyrobów żelaznych, 3500 metrów lin stalowych, 11000 metrów miękkich lin syntetycznych. Idea budowy na stępcy „Daru Pomorza” została przyjęta niezmierznie przychylnie przez całą załogę statku. Pracownicy stożniowego biura projektowo-konstrukcyjnego zobowiązali się wykonać w czynie społecznym projekt kontraktowy i projekt techniczny. Łączna wartość tego czynu szacowana jest na sumę około 4 mln zł.

Żaglowy szkolny spełnia wyjątkowo sprawnie wielką rolę propagandową. Mamy tego dowody w postaci wieloletniego doświadczenia w eksploatacji „Daru Pomorza”. Piękna sylwetka, biały kadłub, dobrze utrzymana jednostka, kulturalna postawa załogi i studentów, ich fachowe przyciągają tłumy zwiędających w każdym porcie.

Jest oczywiste, że nowy żaglowiec szkolny przejmie rolę swego poprzednika i w tej tak ważnej dziedzinie. Trzeba wreszcie — a nie jest to argument najmniej istotny — zbudować w kraju żaglowy statek szkolny. Obecnie, kiedy w rozwoju przemysłu stoczniowego dołączyliśmy do potęg światowych, statek służący szkoleniu kadr dla naszej floty, stał się spełniający rolę „pływającego ambasadora” powinien być jednocześnie wizytówką naszych stoczni, po wnień on być dowodem wielkich możliwości naszego przemysłu.

Wszelkie \* Na „Darze Młodzieży” należy wpłacać na następujące konto: NBP O/W Gorzów Wlkp. Nr 21005-3665-132, Zarząd Województwa KZ SZMP Gorzów Wlkp. „Dar Młodzieży”.

## Jakość pracy (IV) Roboty budowlane

Jakość robót budowlanych jest uzależniona głównie od:

- jakości materiałów,
- przestrzegania właściwej technologii robót i warunków technicznych ich wykonania,
- organizacji pracy na budowie,
- kwalifikacji i sumiennosci pracowników,
- ustalonych bodźców ekonomicznego zainteresowania.

Bardzo negatywny wpływ na jakość robót wywiera zła jakość materiałów budowlanych. Przykładem można podać bardzo dużo. Ograniczyć nie do zjawisk powszechnych. Poważne odstąpienia od ustalonych normowych wartości w zakresie dopuszczalnych tolerancji wymiarowych mają ceramiczne materiały posadzkowe oraz glazura do licowania ścian.

Mówi kier. obiektu Józef Sasiałek: „Jak murarz może zrobić dobry mur, gdy cegły są niewymiarowe, albo wykonac dobre jakościowo licowanie ścian z płytek glazurujących zwichrowanych?”

Niezadawalająca jest jakość elementów betonowych wielokoplowanych — przekroczone tolerancje wymiarowe, zwichrowania powierzchni, odłupania i odpryski betonu. Oczywiście rzutuje to na niedokładność montażu, doprowadza do dużych stosunkowo nakładów przy wykonywaniu robót wykończeniowych.

Stolarzka także nie osiąga odpowiedniego poziomu jakości, wynika to z braku odpowiednich surowców (suchej tarcicy, dobrej jakości lakie rowy) jak i z niezbyt starannej produkcji.

Podobnie może powiedzieć o papierze, kruszywie do betonu, piasku i wapnie do tynków.

„Przez pusty rok nadzorowałem usuwanie usterek na osiedlu „Junior” a usterek to głównie zła jakość tynków spowodowana złą jakością piasku i wapna” — mówi kier. obiektu Ryszard Laks. — „Aby wymagać od ludzi jakości, trzeba najpierw dać im dobry jakościowo materiał” — dodaje R. Laks.

O skali problemu (jakości materiałów i jego złożoności może świadczyć chociażby fakt, że na pełną listę materiałów i wyrobów produkowanych dla potrzeb budownictwa składa się 120 tysięcy pozycji.

Negatywnym w stosunkach technicznych i ekonomicznych zjawiskiem, rzutującym bezpośrednio na jakość robót jest bagatelizowanie wymagań technologicznych. W mojej kilkunastoletniej pracy w GBBP zetknąłem się z dużą ilością przypadków nieprzestrzegania technologii i warunków technicznych wykonania. Często i zarazem najpoważniejszym w skutkach jest nie-

prawidłowe (i w konsekwencji niezależności) zagęszczenie gruntów nasypowych w budynkach i halach pod podłogi i fundamenty oraz w grodach i walach ziemnych. Podam kilka konkretnych przykładów.

Fabryka „Novita” w Zielonej Górze — słabo zagęszczone gruntu pod posadzkę w hali. Spowodowało to pęknięcie i osadzenie podłoża betonowego (posadzki). Wzmocnienie podłoża na wykonaniu w gruncie dużej ilości pali betonowych.

Budynek Usług Technicznych na FC Gorzów — słabo zagęszczone gruntu pod podłogę w pomieszczeniach socjalnych. Dokonano rozbiórki podłogi i betonowania w szczytach gruntu z właściwym zagęszczeniem i wykonano ponownie podłogę betonową.

Hydrofornia Gorzów — nienależyte zagęszczenie gruntu nasypowego fundamentów hydroforów, podłogę betonową i fundamenty ścian szczytów. Spowodowało to osiadanie i pęknięcie fundamentów i podłogi. Wykonano dodatkowe kosztowne podparcia fundamentów.

Grodza ziemna na Grupowej Oczyszczalni cieków w Gorzowie Wielkopolskim, 10 m nienależyte zagęszczenie (uzyskano stopień zagęszczenia kilkakrotnie mniejszy od projektowanego). Sprawa wzmocnienia grodzi nie jest jeszcze zakończona. A przecież technologia zagęszczania nasypów jest bardzo prosta, a pomimo tego nie możemy wykonać prawidłowo należyte zagęszczonego nasypu.

Już bez przytaczania przykładów powiem, że bardzo często nie udaje nam się wykonać szczelnych izolacji wodoodpornych i szczelnych zbiorników, kruszywie, często też pęknięcia na betonowe ściany podziemne. Są to skutki nie tylko nieprzebieżnej technologii czy warunków technicznych, ale myśle że zła organizacja pracy ma tutaj też swój udział!

Mówi Józef Sasiałek: — „Aby była dobra jakość, to musimy konsekwentnie stosować prawidłową organizację pracy. Dzisiaj majstrów nie ma czasu na właściwe pilnowanie i organizowanie robót. Przedsiębiorca często są odrywane od właściwej roboty i zatrudnienie przy pracach dorywczych, np. załadunek i rozładunek materiałów. Z dobrą organizacją pracy nie ma nie wspólnego to, że na budynku KW, który jeszcze nie wyszedł z ziemi już spływa materiały — elementy wykon-

czeniowie, które gdzieś trzeba będzie składować. A miejsca za dużo nie ma”.

Jakość w budownictwie to również sprawa odpowiedniej postawy pracowników, aktywności zawodowej i ich kwalifikacji.

Mówi Ryszard Laks: — „Wymagane jakości można wtedy, gdy roboty wykonywane będą przez ludzi o odpowiednich kwalifikacjach. Np. jak mogą być dobre jakościowo wykonane tynki na Hotelu Komunalnym, gdy tynki te wykonywane są przez murarzy a nie tynkarzy. Dodam, że tynki te są IV kategorii — trudne do wykonania. Po prostu brakują nam fachowców. Przy podwyższeniu stawki dla robotników należy więc wprowadzić egzamin kwalifikacyjny. W ciągu ostatnich ośmiu lat nie było takiego egzaminu. Nowo przyjętych robotników egzaminujemy sami na budowie”.

W zakładowym programie poprawy efektywności gospodarowania na rok 1980 pod pkt. VIII. 5 zobowiązano Dział Zatrudnienia do zorganizowania obowiązkowego szkolenia z egzaminem majstrów i betoniarzy w zakresie technologii budowy. Z informacji Działu Zatrudnienia wynika, że w obowiązkowym szkoleniu wzięło udział tylko 15 osób, chociaż powołaniom było to około 60 osób. Należy więc przyjąć, że praktycznie szkolenia nie było. Ktoś tu źle zadziałał... A fachowcy betoniarzy w dalszym ciągu nam potrzeba.

Przy obecnym poziomie oraz postępie techniki i technologii, koniec nie jest state podnoszenie kwalifikacji. One właśnie umożliwiają wzrost wydajności pracy i pozwalają na jej lepsze wyniki jakościowe.

W opracowywaniu obecnie nowych regulaminie premiovania robotników GBBP przewiduje się, że połowa przyzyszczonej premii w akordzie przyzyszczonej wziętą będzie oświadczenie brzydactwa i majstra o prawidłowym wykonaniu tych robót z ich zagęszczeniem do odbioru oraz przedmiotu umowy przez kierowników budowy. Dokonywane to będzie na druku „Świadectwo jakości — protokół odbioru robót budowlano-montażowych”. Wysokość wypłaconej premii za jakość związane będzie ściśle z uzyskaną oceną jakości robót. Przewiduje się cztery rony jakości: jakość wysza, dostateczna, niższa i zła.

Myślę, że wdrożenie i konsekwentne stosowanie powyższego systemu wpłynie w dużym stopniu na podniesienie poziomu jakości produkcji.

Jakość robót budowlanych jest jakby wypadkową wymiennych na wstępie zagadnień. Chodzi o to aby wypadkowa ta była jak największa.

TADEUSZ KUBACKI

## Prawo udzielania poręczeń i co dalej?

W ostatnim okresie stało się dość modne udzielanie poręczeń dla członków organizacji młodzieżowej którzy z różnych powodów weszli w kolizję z prawem. Jest to jedna z form pracy organizacji młodzieżowych z młodymi ludźmi nie mogącymi znaleźć swego miejsca w życiu, jest to również nowe prawo pozwalające w ramach określonych przepisów na moc młodym ludziom w ich trudnych nieraz sytuacjach życiowych.

Nie mniej tu udzielana pomoc niejednokrotnie nasuwa wiele refleksji. Chciałem na wstępie się zastrzec, że nie mam nic przeciw takiej pomocy, jednak uważam że ludzie którzy są odpowiedzialni za prawidłowość funkcjonowania tego prawa zbyt mało czasu poświęcają na uświadamianie osób kompetentnych składających swój podpis pod poręczeniem, a przecież za tym podpisem kryje się duża moralna odpowiedzialność.

Organizacje młodzieżowe nie są zbyt dobrze przygotowane do prowadzenia takiej akcji, chociażby akt znikomej ilości członków ZSMP posiadających przeszkole-

nie młodzieżowych społecznych kuratorów.

Sprawa zwalczania społecznego niedostostowania, demoralizacji i przestępczości młodzieży jest problemem zbyt poważnym, aby można było go traktować na równi z innymi formami pracy. Nie może nas usprawiedliwiać nawet fakt, że stale obserwujemy tendencje spadkowe przestępczości wśród młodzieży.

Z prawa udzielania poręczeń które może występować w formach:

- odstąpienia od tymczasowego aresztowania,
- warunkowego umorzenia postępowania,
- warunkowego zawieszenia wykonania kary pozbawienia wolności,
- warunkowego przedterminowego zwolnienia z odbycia reszty kary wynikającej dla kolektyw podejmujących tą uchwałę nie tylko prawa ale i obowiązki, którym nie zawsze — i musimy to sobie powiedzieć — możemy podołać.

Dlatego też w interesie organizacji młodzieżowych winno być state podnoszenie wiedzy z zakresu stosowania środków wychowawczego oddziaływania, dążenia do przeszkolenia jak największej liczby społecznych młodzieżowych kuratorów, wyodrębnienie w łonie zarządów odrębnych komórek, które w zakresie swojego działania obejmowałyby właśnie te sprawy.

Organizacje młodzieżowe muszą zrozumieć, że prawidłowa działalność na tej drodze daje szansę pomocy wielu młodym ludziom którzy jej często bardzo od nas oczekują.

Szerokie korzystanie z możliwości obejmowania oddziaływaniem wychowawczym osób, które dopuściły się przestępstwa lub wykroczenia pozwoli na skierowanie wielu młodych ludzi na drogę rzetelnej i sumiennej pracy, pozwoli jej znaleźć swoje miejsce w kolektywie i przestrzegacie podstawowych zasad współżycia społecznego.

W.L.

## Humoreska

## Kanikuła Amazonek, czyli wczasy w siodle

Umiejętność ujeżdżania poznała pani Kryścia dość wczesnie. Nie miała wtedy więcej niż piętnaście lat. Z biegiem czasu wprowadzała nowe elementy do tej sztuki, tak, że w wieku dziewiętnastu lat, kiedy była już sekretarką pani Zbyszka, amiała „wszystkie” w jej ujeżdżaniu było wiele fantazji i elegancji, a że pani Kryścia była kobietą o nieprzeciętnej urodzie, mężczyźni byli zachwycony jej dostojnością i podejściem do wykonywania tej przyjemnej, ale niełatwej sztuki.

Po tygodniu w domkach campingowych nie mówilo się o nikim i niczym, tylko o pani Kryści.

— Dobra jest — mówił pan Zbyszek.

— Dobra, dobra, ale jaka by strza i pojeźta — dodał pan Henio z księgowości.

— I bez kompleksów w stosunku do nas — utracił swoje trzy grosze młody magazynier. — Nigdy nie usłyszałem od naszej pani Kryści, że ma dość ujeżdżania — dodał.

— To prawda — przytaknął kierownik Zawisłak.

— Konia to zawsze jej mało — powiedział behawpawiec. Słowa jego zabrzmiały wulgarnie, ale nikt nie zwrócił na nie uwagi. Każdy był zafascynowany sztuką prowadzenia konia przez panią Kryścię.

— Mało, nie mało — na to pan Heniu. — Ale jak ona się z koniem obchodzi? Czy jest pan ślepy? — Muszę przynąć, że nie spot

kalem kobiety, która tak bardzo lubi konie. Weźmy na przykład panią Basię. Gdzie jej do niej.

— No i widzi pan... — Ale o wypadek wcale nie trudno — przerwał behawpawiec. — Pilnuj pan siebie — odparł młody magazynier. — Czy widział pan kiedy by ktoś w cyrku spadł z trapezu?

— To nie to samo — behawpawiec był nieprzejętany. Przepisy są po to, by je przestrzegać. — Zartuje pan — powiedział pan Zbyszek.

W drugą sobotę wszyscy poszli na tańce. Pani Kryścia w towarzysztwie młodego magazyniera. Jakaż ona była piękna. Dopasowane, niebieskie dżinsy, o wysokich nogach, obcisła, wydekoltowana, biała bluzeczka, z której wyglądały białe piersi. Smukłe ręce w kolorze czekolady.

Inne panie również były niezgodo sobie. Szczególnie panna Basia i referentka z kadry, koleżanka Ada.

Panowie ubrani na sportowo. Niektórzy w krótkich spodniach i podkoszulach. Opaleni. Wszyscy patrzyli na młodego magazyniera, z którym bawiła się pani Kryścia.

— W jej tańcu jest coś z ujeżdżania — odezwał się pan Heniu.

— Tak, wiele w tym tańcu gra cji — przytaknął pan Zbyszek.

— Ten młody magazynier jest chyba najsześciwszy z nas wszy

— O czym to tak panowie szep tają? — spytała panna Basia — teraz pora tańców.

— Czy ta Kryścia nie jest ład na? — zapytał nie na miejscu behawpawiec. — Z pana, panie Zbyszku to sześciarz.

— Bo... — To bóstwo nie sekretarka. — Phi — na to panna Basia.

— Nie jestem od niej gorsza! — Panie Basiu, to nie chodzi o to. Widziała Basia jak ona potrafi ujeżdżać? — pan Zbyszek na to.

— Nie miałam okazji. Ale kiedy spadnie z konia i polamie sobie nogi. Zobaczy pan.

— Nie spadnie, nie spadnie. — Kiedyś się to stanie.

— Mówi panna Basia z zazdrości.

— Bynajmniej. Ja też to potrafię. Żadna sztuka!

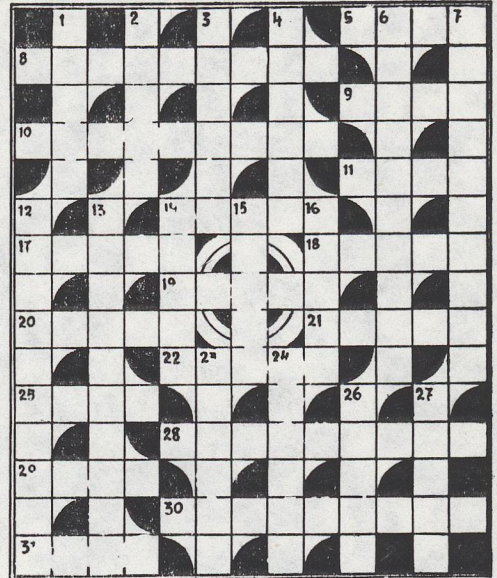
— To wymaga czasu. Pani Kryścia opanowała tę sztukę do perfekcji. Przestali grać. Na środku został młody magazynier, który podtrzymywał panią Kryścię.

— Skreśliła sobie nogę — powie dział podchodząc do rozmawiających. Pod koniec turnusów nie było mężczyzny, który nie byłby zachwycony sztuką prowadzenia konia przez panią Basię.

— Ona jest cudowna. — Ona jest bezbledna. — Pozwała koniowi na wszystko, i robi co chce z koniem. To jest to. Pierwsza klasa. O pani Kryści nikt już nie wspominał.

KAJOT

## Krzyżówka



Poziomo: 5) sweter, gra, 8) szef Pionowo: 1) Żywy i halaśliwy to dziś modniejsze, 9) karny nie oszczepem, 10) jedna twarz dla niego, druga dla ludzi, 11) Za Uralem, 14) najbojaźliwszy wśród wierzbowatych, 17) ej, kozak (jed nonogi), 18) na Cejlonie, w Indiach, Pakistanie, 19) scena pod wielkim namiotem, 20) mierzęja od morza oddzielony, 21) wspomnienie po architektonicznej świetności, 22) potężny amarylen, 25) przez sadność rozczepia go na czworo, 28) synowie i córki, 29) pismo rządu, 30) dekoracyjna płyta, 31) narodowy Mickiewicz.

W.Z.

## Zapiski z dziejów budownictwa

## POKRYCIA DACHÓW

Do pokrycia zewnętrznej powierzchni dachu służyły rozmaite materiały. W budownictwie pierwotnym i ludowym była to najczęściej słoma, liście palmowe, trzcina i lupany bambus (Chiny). W starożytnej Grecji i Rzymie, a później w innych krajach europejskich, stosowano drewno w postaci gontów lub dranic (deski przybijane „na zakład”). We Francji, Anglii i Niemczech popularny był także łupek w formie prostokątnych płytek i łusek o różnej barwie. W Azji Mniejszej i Syrii w identycznym celu używano płytek bazaltowych.

Na naszym kontynencie największą popularnością cieszyły się jednak blacha i dachówka. W starożytnym Rzymie używano arkuszy blachy (płytek) z brązu, niekiedy pozłacanych, natomiast w Bizancjum i zachodniej Europie — blachy oliwianej. W okresie go tyku i renesansu rozpowszechniły się pokrycia z blachy miedzianej i brązowej, które z czasem patynowały się na ładny me lachitowy kolor. W Rosji przyjęło się krycie dachów blachą żelazną, najczęściej malowaną w kolorze brunatno-czerwonym. Od końca XVIII wieku blacha żelazna, a od XIX wieku blacha cynkowa zdobyły dachy budowli również w innych krajach Europy.

Swoją historię ma i dachówka. Najstarsze dachówki chińskie i japońskie miały kształt płytliwego korytka, względnie leżącej litery „S”. Podobnych, ale większych dachówek ceramicznych (trzędziej marmurowych) używano w antycznej Grecji i Rzymie. Układano je na deskowaniu wysyconym paprocią lub plewami oraz warstwą gliny, a styki zakrywano gąsiorami (wypuke kształtki ceramiczne). Niekiedy dachówki przybijane były bezpośrednio do kroków przy pomocy miedzianych gwóźdli.

W XI wieku pojawiły się w Europie tzw. karpówki — płaskie dachówki, zbliżone kształtem do

kwadratu, z górną krawędzią zaigłą ku dołowi. Układano je w „luskę” w „koronkę” i pojedynczo, a dla zapobieżenia porastaniu mechom powlekało warstwą barwnego szkliwa. Od średniowiecza były też w użyciu, głównie w krajach śródziemnomorskich, dachówki korytkowe — szerokie („mniszki”) kładziono grzbietem w dół, a węższe („mniczy”) zakrywały je na stykach; w efekcie uzyskiwano powierzchnię dachu intensywnie żłobkową.

Od XV stulecia zaczęto stosować we Flandrii dachówkę o kształcie leżącej litery „S”, zapożyczoną przez Holendrów z budownictwa chińskiego. Wkrótce trafiła ona przez Gdańsk do Polski i rozpowszechniła się u nas jako tzw. holenderska lub pod nazwą dachówki gąsiorkowej.

## CANA

Taką nazwę nosi jedna z najpo spolitszych palm Ameryki Środkowej, która od wieków służy mieszkańcom rejonu karaibskiego jako doskonały budulec. Jej liście, w kształcie rozwartych wachlarzy są cenionym materiałem do krycia dachów zabudowań wiejskich. Również jej długi smukły pień bardzo często wykorzystywany jest na konstrukcje dachowe.

## CEBERTYZACJA

Dla zapewnienia odpowiedniej wytrzymałości gruntu, przeznaczono go pod zabudowę, stosowano początkowo jedynie zastrzyki zawierające cementowny, rozwarowy szkl wodnego, chlorku wapnia itp. Wynalazcą metody elektrolitycznego utwardzania gruntu był Polak, prof. Romuald Ceberutowicz (1948). Zaproponował on metodę elektroosmozy (tzw. ceberutowicza, elektroiniekcja), czyli wykorzystanie pola elektrycznego, wiążącego wprowadzone do gruntu substancje z powstałym tam do lemem krzemionkowym w skalę o dużej wytrzymałości.

## MAJSTERSZTYK

Dawne ustawy cechowe postanawiały, że każdy uczeń, który przed ustalony czas terminował w zawodzie u majstra i chciał otrzymać tzw. patent (dekret) na mistrza, musi wykonać własnoręcznie odpowiedzi dla swej profesji majstersztyk. Jeśli ta praca „dyplomowa” czeladnika zyskała pozytywną ocenę starszych cechu, dawała mu prawo do tytułu mistrza i założenia warsztatu. Poznańską ustawą cechową z XVII wieku określała na przykład, że czeladnik murarski winien przed stawie jako majstersztyk „wizerunek kamienicy trzypiętrowej, abry (szkie techniczny) do niej i dokładne obliczenie materiałów” oraz wszelkich kosztów związanych z tą budową.

## WIZYTÓWKA MOSKWA

Najwyższym budynkiem stolicy Kraju Rad, widocznym z każdego zakątka miasta, jest 32-piętrowy główny gmach Uniwersytetu im. Łomonosowa. Zbudowano go w latach 1949—1953 na Wzgórzach Leninowskich. Ós konstrukcyjną budynku stanowi stalowy szkielet o wadze 41 tysięcy ton, który zmontowano z gotowych elementów na placu budowy. Podczas wznoszenia obiektu zużyto ogółem 170 milionów sztuk cegieł i pół miliona metrów sześciennych betonu i żelbetu.

W swej środkowej części, zakończonej igłok, gmach Uniwersytetu Moskiewskiego ma 390 metrów wysokości. Zainstalowano w nim 110 wind, które mogą przewieźć jednocześnie 1,5 tysiąca pasażerów i 10 ton ładunku. Aby obejrzeć 45 tysięcy uniwersyteckich pomieszczeń trzeba przebyć trasę długości 145 kilometrów, a zatrzymując się w każdym pomieszczeniu tylko minutę — przeczynać na zwiedzanie 750 godzin, czyli minimum miesiąc czasu.

Oprac. Wiesław Pyżewicz

## JERZY LESZCZYŃSKI

## MAŁE IMPROWIZACJE

- \* Oznaką złego wychowania jest trzymanie rąk w cudzych kieszeniach.
- \* Kodem poczty pantoflowej jest numer obuwia.
- \* Pociąg pociowy jest najpopularniejszym środkiem komunikacji między ludźmi.
- \* Dalej niż krzyk — dochodzi śzept.
- \* Motorem działania nie jest ten, kto waczy.
- \* Pomieszczenie gatunków alkoholu jest nieraz bardziej niebezpieczne niż niezgodność grup krwi.
- \* Wszystkim wolno mieć własne stawy — byle tylko nie wszyscy chcieli mieć niezawile.

## FRASZKI

## KWALIFIKACJE

Nie dość znać się na rzeczy, aby człowieka leczyć.

## DLA PORZĄDKU

Teraz, kiedy już mamy regulację urodzin, o regulację imienną jeszcze tylko chodzi.

## OGŁOSZENIE

Nie posiadam ni i... nie oczekuję propozycji.

„Gorzowska Przemysłówka” — dwutygodnik Samorządu Robotniczego Gorzowskiego Przedsiębiorstwa Budownictwa Przemysłowego. Spółeczne Kolegium Redakcyjne: Wiesław Bałacki, Franciszek Gospodarczyk, Władysław Lucek, Jan Szarejko, Irena Toborek, Włodzisław Walaszczak — przewodniczący, Wincenty Zdzitowiecki.

Redakcja: Elżbieta Nesterów — korekta, Jan Sowiński — red. techniczny, Wincenty Zdzitowiecki — red. naczelny.

Stale współpracują: Jerzy Cwołżński, Alicja Czubakowska, Ryszard Dudzik, Jerzy Intek, Jerzy Leszczyński, Dorota Pisarska, Wiesław Pyżewicz, Michał Swiatłski, Kazimierz Wachnowicz.

Adres redakcji: 66-400 Gorzów Wlkp. ul. Marchlewskiego 55, pok. nr 116, tel. nr 2751-9 wew 139.

Skład, lamanie, chemigrafia: Drukarnia Prasowa w Zielonej Górze, ul. Reja 5, Zam. nr 692; T-22

PZGK-12 1619/2-1444 1000 egz. 07.80. — T-22