



GORZOWSKA PRZEMYSŁOWKA



DWUTYGODNIK SAMORZĄDU ROBOTNICZEGO
GORZOWSKIEGO PRZEDSIĘBIORSTWA BUDOWNICTWA PRZEMYSŁOWEGO

Nr 5/6 (78/79) 1980 r. Gorzów Wlkp., marzec 1980 r. Cena 50 gr

(Wystąpienie Mieczysława Jaworskiego na VIII Zjeździe PZPR) Towarzysze!
W materiałach zjazdowych jak też w referacie wygłoszonym przez tow. E. Gierka wiele uwagi poświęcono sprawie zaspokojenia potrzeb mieszkaniowych społeczeństwa.
W szerokiej sferze warunków życia narodu problem mieszkaniowy wysuwa się nadal na czoło zagad-

konawcze. Będziemy podejmować ten temat z większą niż dotychczas ofensywnością, leży on bowiem w sferze naszych możliwości.
Pragnę jednak podkreślić, że na jakości składają się również materiały budowlane jakimi dysponujemy. Mógłbym podać wiele przykładów świadczących o tym, ile dodatkowego wysiłku i kosztów ponosimy w wyniku dostaw mate-

najwięcej powiedzieć mieszkańcy nowych osiedli.
Proszę towarzyszy! Kolejnym problemem będącym aktualnie w centrum zainteresowania są koszty budownictwa mieszkaniowego.
Podejmujemy ten temat u siebie, wśród budowlanych. Wiemy, że przykłady marnotrawstwa materiałów nie są jeszcze odosobnione, że

Dla naszego dobra i pomysłowości

nień. W minionej dekadzie lat uczyniono w skali kraju szczególnie dużo dla poprawy sytuacji mieszkaniowej.

Również my w województwie gorzowskim, bezpośrednio po reformie administracyjnej nadaliliśmy temu zagadnieniu szczególnie wysoką rangę. Wyszliśmy z założenia, że aby zmniejszyć czas oczekiwania w kolejce na mieszkanie musimy wykorzystać możliwości przekroczenia założeń planowych. Postawiliśmy konkretne zadanie przed aktywem i załogami przedsiębiorstw budowlanych, włączyliśmy do pomocy budownictwu zakłady przemysłowe.
Mamy dziś określone efekty. Pięcioletni plan budownictwa mieszkaniowego wykonany już w I kwartale bieżącego roku.

Nie oznacza to, że rozwiązaliśmy problem mieszkaniowy w naszym województwie. Mimo tak dużego przyspieszenia czas oczekiwania na mieszkanie nie uległ odczuwalnemu skróceniu.

Uzyskanie dobrych rezultatów w budownictwie nie przyszło łatwo i wymagało ogromnego zaangażowania całych załóg, członków partii i bezpartyjnych, a często osobistych wyrzeczeń.

W dyskusji przedjazdowej i w trakcie kampanii sprawozdawczo-wyborczej krytycznie oceniliśmy nasz dotychczasowy dorobek i niedomagania. Nazywając sprawy po imieniu stwierdzamy, że jest jeszcze wiele rezerw, po które w nadchodzących latach musimy sięgać.

Chodzą przede wszystkim o jakość oddawanych mieszkań, tak często krytykowaną przez społeczeństwo. Poprawa jakości, jest moim zdaniem jednym z najważniejszych zadań, kryje bowiem w sobie konkretne rezerwy materiałowe i wy-

riałowych o niskiej jakości. Uważam, że należy stawiać przed przemysłem produkującym pod potrzeby budownictwa zdecydowanie większe wymagania. Odnosi się to zwłaszcza do farb, tapet, lenteksu, stolarki budowlanej.

Dobre wyniki w budownictwie mieszkaniowym były u nas możliwe do uzyskania m. in. dlatego, że zdołaliśmy zabezpieczyć odpowiednią ilość uzbrojonych terenów pod nowe osiedla.

Jednak już najbliższa perspektywa czasu wskazuje, że utrzymanie wysokiego tempa budownictwa nie jest możliwe bez zdecydowanego zwiększenia tempa robót z zakresu infrastruktury komunalnej. O ile wiem, podobna sytuacja występuje w innych województwach.

Skala robót i nakłady związane z uzbrojeniem terenu są dziś znacznie większe niż przed kilku laty, wymagają nie tylko zwiększenia środków, ale przede wszystkim posiadania odpowiedniego potencjału wykonawczego. Wielokrotnie mówiło się o potrzebie zwiększenia potencjału wykonawczego, realizującego uzbrojenie terenów dla budownictwa, ale w województwie nie odczuwamy istotniejszych zmian.

Moim zdaniem rozwiązanie tej kwestii jest zadaniem pierwszoplanowym, które będzie w coraz większym stopniu decydować o tempie budownictwa. Tylko silne, wyspecjalizowane przedsiębiorstwa inżynierskie są w stanie sprostać narastającemu potrzebom.

Straty ponoszone przez gospodarkę narodową w wyniku realizacji osiedli na terenach nieodpowiednio zagospodarowanych są duże, a należy przy tym brać pod uwagę straty społeczne, o których mogą

jest tu sporo do zrobienia. Stawiamy sobie zadania i wymogi znacznie wyższe niż dotychczas. Musimy po prostu skończyć z niegospodarnością. Nasze partyjne działania ukierunkowaliśmy na szerokiej skali poprawę efektywności gospodarowania.

Myślę, że mówiąc o kosztach war to jednak kilka zdań powiedzieć o społecznych kosztach postępu technicznego w budownictwie.

Według danych Centralnego Związku Spółdzielczości Budownictwa Mieszkaniowego najtańsze w realizacji są stare technologie — od cegły poczynając, a na 15-letnim WUF-cie kończąc. O wiele droższa jest technologia WK, nie mówiąc już o monolicie.

Tradycyjne pawilony handlowe w przeliczeniu na koszt 1 m kw. wy nosiły w granicach 5.800 tys. złotych. Dziś nowoczesne i lekkie kosztują dwa razy drożej.

Jednoramowa stolarka okienna po draża koszt 1 m kw. powierzchni mieszkalnej o prawie 200 zł.

Oczywiście, że postęp techniczny trzeba płacić, ale nie wiem czy aż tak wysoką cenę. Chodzi więc o to, aby potrzebę potaniaenia kosztów budownictwa widzieć nie tylko na placu budowy, lecz również w zakładach przemysłowych, fabrykach domów, na desce projektantów.

Towarzysze! Budowlani gorzowscy w minionym okresie niejednokrotnie dawali dowody dobrej roboty, potrafili rozwiązać najtrudniejsze problemy.

Chcę zapewnić, że dołożymy wysiłku i starań, aby zadania zawarte w Uchwale VIII Zjazdu partii w pełni wykonać dla naszego wspólnego dobra i pomysłowości.

Pierwsza w tym roku Konferencja Samorządu Robotniczego, która odbyła się 23 lutego oceniła wykonanie zadań przedsiębiorstwa za ubiegły rok. Wartość obrotu globalnego wyniosła 1.288.490 zł (102,7 proc.), produkcji podstawowej 830,9 tys. zł (102,6 proc.), przy mniejszym od planowanego zatrudnieniu (99,6 proc.), wydajność pracy wynoszącej 101,9 procent i nieznacznie przekroczonym funduszu płac (101,1 proc.). Są to najlepsze wyniki wśród przedsiębiorstw naszego zjednoczenia.

Konferencja przyjęła także założenia planu techniczno-ekonomicznego na br., program poprawy efektywności gospodarowania,

że 1/6 swojego potencjału przedsiębiorstwo musiało przenieść na pięć placów budów mieszkaniowych na Śląsku. Odległość tych placów od siedziby przedsiębiorstwa wynosi średnio 500 km. Zapowiadane jest zwiększenie naszych zadań w Sosnowcu.

Uzgodniony z inwestorami portfel zleceń zamyka się kwotą 727,4 mln zł, w tym w Gorzowskim — 379,3 mln zł, Szczecińskim 173,1 Zielonogórskim — 65,7, Katowickim 80,5 i Bielsko — Bialskim 3,0 mln zł.

Plan budownictwa mieszkaniowego wynosi 149,1 mln zł i stanowi około 20 procent zadań. Takie rozmieszczenie sił spowo-

KSR Mając określone środki — osiągnąć najwięcej

poprawy bhp i warunków socjalno-bytowych. Zatwierdziła plan pracy ideowo-wychowawczej, regulamin organizacyjny, współzawodnictwa pracy, fundusz nagród i wykorzystania funduszu socjalnego. Współzawodnictwo pracy rozszerzono o udział w nim uczniów i instruktorów Zasadniczej Szkoły Budowlanej, Straży Przemysłowej i działów w zarządzie przedsiębiorstwa.

W wyniku znacznego obniżenia nakładów inwestycyjnych, resort budownictwa nie uzyskał pełnego obłożenia mocy produkcyjnych. Spowodowało to obniżenie planów techniczno-ekonomicznych przedsiębiorstw budowlanych średnio o 20 procent. Dotyczy to również naszego przedsiębiorstwa. Ograniczono nakłady na wielu ważnych zadaniach inwestycyjnych, dla których przewidziane są urządzenia z importu. Dotyczy to w szczególności budowy ZM „Ursus II” w Baczynie, Kombinat Sztuklarniowego w Różankach i Ubojni Drobiu w Świebodzinie. Cykl realizacji tych zadań zostanie więc przedłużony średnio o rok, a skutki tego odczuwa również GPBP ponosząc ogromne koszty z tytułu nadmiernych zapasów materiałowych.

Ograniczenie limitów i wstrzymanie realizacji niektórych zadań (np. Motelu w Świecku, magazynu eksportowo-importowego w Kostrzynie, rozbudowa ZWCh „Chemitex — Stilon” i naszego placza produkcyjno-usługowego w Gorzowie, „Eltermy” w Świebodzinie, „Trójbazy” w Policach i Ośrodka Wczasowego „Budowlani” w Międzyzdrojach) nie spowoduje obniżenia kosztów — jak należałoby się spodziewać po opuszczeniu placów budów. Bowiem z wytycznymi Rządu nie idą przepisy wykonawcze banków finansujących zadania wstrzymane.

Sytuacje pogarsza również fakt, że 1/6 swojego potencjału przedsiębiorstwo musiało przenieść na pięć placów budów mieszkaniowych na Śląsku. Odległość tych placów od siedziby przedsiębiorstwa wynosi średnio 500 km. Zapowiadane jest zwiększenie naszych zadań w Sosnowcu. Uzgodniony z inwestorami portfel zleceń zamyka się kwotą 727,4 mln zł, w tym w Gorzowskim — 379,3 mln zł, Szczecińskim 173,1 Zielonogórskim — 65,7, Katowickim 80,5 i Bielsko — Bialskim 3,0 mln zł. Plan budownictwa mieszkaniowego wynosi 149,1 mln zł i stanowi około 20 procent zadań. Takie rozmieszczenie sił spowodowało konieczność przeprowadzenia zmian organizacyjnych. W związku z obniżeniem planu produkcji budowlano-montażowej o około 180 mln zł utrzymano tylko cztery zakłady produkcyjne — likwidując trzy: na terenie Kosztrzyzna, Świebodzina i Zakładu Robot Elektrycznych i Sanitarnych, z tym że z tego ostatniego utworzono dwie samodzielne grupy robot branżowych. Utworzono nowy zakład w Sosnowcu. Całość produkcji podstawowej obsługiwana jest przez Zakład Produkcji Pomocniczej i Usług (sprzętowo-transportowych). W sumie plan produkcji na bieżący rok przewiduje osiągnięcie wartości 1 mld 50 mln złotych przy zatrudnieniu 1810 osób, a wskaźniki — mając na uwadze uwarunkowania o których wspominałem wyżej — są trudne do osiągnięcia. Dłatego naczelnym zadaniem postawionym przed załogą przez KSR jest poprawienie efektywności gospodarowania. Określono, że zadania efektywnościowe w naszym wypadku będą polegały głównie na skoncentrowaniu nakładów i potencjału wykonawczego na wybranych najważniejszych obiektach budowlanych — zwłaszcza przekazywanych w tym roku do eksploatacji. Ważnym kierunkiem działania na rzecz poprawy efektywności będzie realizacja zadań w dziedzinie postępu technicznego, podnoszenie jakości produkcji, wzmoczenie dyscypliny gospodarowania funduszem płac, obniżenie kosztów wytwarzania. Wykonanie tych zadań wymaga także wykorzystania rezerw na każdym odcinku naszej działalności. Jak stwierdzono na KSR — zadania takie stawialiśmy przed sobą zawsze — w roku bieżącym są one podyktowane bezwzględnie koniecznością, stanowiąc o wykonaniu planu.

Wincenty Zdzitowiecki



W ubiegłym roku załoga Zakładu nr 3 „Baczyna” podjęła się opieki nad wychowanką Domu Dziecka w Gorzowie i zadeklarowała składki na książeczkę mieszkaniową dla swej pupilki. Pod koniec stycznia br. odbyła się właśnie miła uroczystość wręczenia BEACIE WOŹNIAK książeczki mieszkaniowej z wkładem 35,5 tys. złotych. Brawo dla opiekuńczej załogi!
Fot. J. Intek

Wyniki współzawodnictwa pracy

Komisja podsumowała współzawodnictwo pracy za rok ubiegły. O tym tu najlepszej brygady w zawodzie współzawodniczyło 25 brygad betoniarzów, 14 murarskich, 22 ciesielskie, 12 spawalniczych, 7 malarzskich, 4 dekarsko-blacharskie, 2 las trykarskie, 4 zbrojarskie, 2 stolarskie, 6 elektromonterskich, 7 wodno-kanalizacyjnych i 10 mechanicznych. Razem 930 osób w 115 brygadach.

- A oto najlepsi z najlepszych:
- Betoniarze**
1. Leona Torchały
2. Kazimierza Gąsiorowskiego
3. Henryka Baranka
- Murarze**
1. Henryka Kołacza
2. Stanisława Dłoniaka
3. Jana Leśniewskiego
- Cieśle**
1. Romana Woitzika

2. Józefa Dekowskiego
3. Józefa Janikowskiego
- Spawacze**
1. Edwarda Stojanowskiego
2. Jana Tarki
3. Bogdana Klingi
- Malarze**
1. Jana Fechnera
2. Jerzego Mureni
3. Stanisława Kaźmierczaka
- Dekarze-Blacharze**
1. Henryka Szajrycha
2. Jana Jaworskiego
3. Leona Urbaniaka
- Lastrykarze**
1. Stanisława Zięciny
2. Wojciecha Witeczaka
- Stolarze**
1. Jana Zygmuntowicza
2. Edwarda Butryma
- Zbrojarze**
1. Zdzisława Orlikowskiego
2. Jana Pietrzaka

3. Wiesława Topczaka
- Elektromonterzy**
1. Romana Laskowskiego
2. Stanisława Zycha
3. Józefa Suskiego
- Monterzy wodn.-kan.**
1. Mariana Skorupińskiego
2. Tadeusza Woźnickiego
3. Jana Sielezina
- Mechanicy**
1. Zbigniewa Dobrowolskiego
2. Romana Szmudy
3. Stanisława Walerskiego
- We współzawodnictwie o tytuł **Najlepszego mistrza** brały udział 42 osoby. Pierwsze miejsce zajął Józef Sasiadek, drugie Ryszard Laks a trzecie — Franciszek Śmiejewski.
- We współzawodnictwie o tytuł **Najlepszego kierowego** uczestniczyło 59 osób. Zwyciężył Jan Markiewicz, drugi jest Janusz Kozioł, a trzeci — Jan Blachowicz.
- We współzawodnictwie na **Najlepszego operatora sprzętu** wzięło udział 25 osób. Najlepszymi okazali się: Marian Kachno, Piotr Skotarczyk i Kazimierz Chabros.

W.Z.

Nowe nie nowe

CZYNY I WARTY ZJAZDOWE

Wraz z rozpoczęciem obrad VIII Zjazdu ZPRK, zaciągnięto na budowach warty zjazdowe. W zakładzie nr 4 „Śródmieście” na budowie siedziby Urzędu wojewódzkiego i hotelu komunalnego „Mieszko” warty zjazdowe zaciągnięto 71 członków partii i bezpartyjnych. Przepracowano 308 godzin, a wartość prac wyniosła około 1 mln złotych.

Warty zjazdowe zaciągnięto również przy dodatkowej produkcji przetworów w zakładzie nr 8. Przepracowano 360 godzin, a wartość wykonanych prac wyniosła 204 tys. złotych.

Ogółem w czasie warty zjazdowe wypracowano wartość 1 mln 204 tys. złotych.

Oprócz warty załoga podjęła i wykonała czyny produkcyjne i społeczne. Załoga Zakładu nr 1 „Stilon” wykonała roboty wykonawcze wartości 200 tys. złotych, a Zakład nr 2 „Śródmieście” — przystanek autobusowy przy ul. Podmiejskiej w Gorzowie. Wartość czynu wyniosła 40 tys. złotych.

W Zakładzie nr 5 „Police” załoga pracowała w poniedziałek 4 lutego br. i w niedzielę poprzedzając rozpoczęcie Zjazdu, pracując w sumie 928 godzin przy wymianie gruntu i innych pracach budowlanych.

Łączna wartość zrealizowanych czynów wyniosła 324.560 złotych.

WYKAŃCZAMY SOBIE MIESZKANIA

W pierwszej dekadzie lutego br. odbyło się w przedsiębiorstwie losowanie przydzielonych komisyjnie mieszkań znajdujących się w bloku nr 9 na osiedlu Budowlanych w Gorzowie. Mieszkania otrzymało 25 osób. Są wśród nich: Mieczysław Amanowicz, Tomasz Chobiniak, Ryszard Kowalski, Władysław Kowalski, Marian Marcela, Franciszek Michalski, Kazimierz Nowacki, Maria Plutecka, Czesława Sinkowska i Ryszard Such. Oni otrzymali M-3.

M-4 otrzymali: Jerzy Bruszewski, Roman Burzyński, Zdzisław Busko, Stanisław Dekowski, Gustaw Forys, Franciszek Gospodarczyk, Józef Janikowski, Leszek Łuczyk, Tadeusz Mazurek, Zbigniew Mądrowski, Marian Miszczyk, Artur Mosiej, Adam Pietrzak, Stanisław Prorok i Andrzej Surmacz.

Lokatorzy mieszkania wykańczają sobie sami: prace wykończeniowe najszybciej zadeklarował się wykonać Zbigniew Mądrowski.

Warto dodać, że w ciągu ostatnich czterech lat mieszkania z przedsiębiorstwa otrzymało 650 pracowników, a system wykańczania mieszkań przez lokatorów przyjęto jeszcze w ubiegłym roku na osiedlu Czeresniowym. O mieszkania ubiega się jednak na dalsze 500 nowych pracowników.

KAMPANIA SPRAWOZDAWCZO-WYBORCZA ZZPPB

Na przełomie marca i kwietnia konferencją zakładową kończy się w przedsiębiorstwie kampania sprawozdawczo-wyborcza Związku Zakładowego Pracowników Przemysłu Budowlanego. Kampania bogata w dyskusje nad poprawą efektywności gospodarowania przyniosła wiele wniosków dotyczących rozwiązywania problemów produkcyjnych i bytowych załogi.

W czasie zebrań związkowych wybrano 32 robotników do KSR, 106 delegatów na Zakładową Konferencję Sprawozdawczo-Wyborczą, 25 grup związkowych, mężów zaufania oraz grupowych społecznych inspektorów pracy. Wybrano także Rady Oddziałowe i jedną Grupę Koordynacyjną, która wchodzi w skład Związku wej Rady Koordynacyjnej na budowie ZCh „Police”. Przewodniczącym Rad Oddziałowych w Zakładzie nr 1 „Stilon” został Jerzy Sawczuk, w Zakładzie nr 2 „Śródmieście” — Stanisław Zięcina, w Zakładzie nr 3 „Baczyna” — Wiktor Opolski, w Zakładzie nr 5 „Police” — Andrzej Wiśniewski, w Zakładzie Produkcji Pomocniczej i Usług — Mirosław Dytz. Wybrano również grupę związkową przy Zasadniczej Szkole Budowlanej, gdzie mężem zaufania został Marian Kowalski.

Nowe nie nowe
W zarządzie przedsiębiorstwa funkcję Rady Oddziałowej będzie pełniła nowo wybrana Zakładowa Rada Przedsiębiorstwa.

W.Z.

W roku 1979 odnotowaliśmy po raz pierwszy od kilku lat uzyskanie przez przedsiębiorstwo pozytywnych wyników rzeczowo-ekonomicznych. W związku z tym Gorzowskie Przedsiębiorstwo Budownictwa Przemysłowego ponownie znalazło się w ścisłej czołówce przedsiębiorstw podległych ZBP „Zachód” we Wrocławiu.

Rok ubiegły to także kolejny rok troski o warunki pracy załogi, kolejny rok starań o najlepsze zaplecza socjalno-sanitarne, o poprawę technicznego bezpieczeństwa pracy, o prawidłową organizację bezpiecznych stanowisk pracy, o zapewnienie załogi w niezbędne ilości najbardziej funkcjonalnej odzieży roboczej, ochronnej i sprzętu ochrony osobistej, o zaopatrzenie (mimo trudności rynkowych) w dostateczne ilości środków higieny osobistej i środków pralniczych oraz zaopatrzenie wszystkich jednostek organizacyjnych w sprzęt, urządzenia i narzędzia pracy gwarantujące wykonywanie tej pracy w sposób bezpieczny.

Czy z zadań tych i obowiązków wywiązały się w sposób należyty? Bezdyskusyjna jest moim zdaniem sprawa, że w chwili obecnej zaplecza naszych zakładów, budów i warsztatów stoją generalnie na znacznie wyższym poziomie niż w latach ubiegłych. Mamy już w różnych jednostkach szereg odpowiednich szatni, jadalni, umywalni itp. co poprawiło pod tym względem w sposób dość znaczny warunki pracy naszych załóg. Posiadamy jednak jeszcze nadal kilka jednostek organizacyjnych, gdzie sprawa zaplecza musi znaleźć niezwłoczne rozwiązanie. Do takich niewątpliwie należą np. budowa osiedla Budowlanych w Gorzowie, budowy w Policach, warsztat naprawy sprzętu samochodowego w Baczynie oraz potrzeba modernizacji zaplecza na bazie przy ul. Małorolnych.

Chociaż nie miało to odbicia w zmniejszonej ilości wypadków przy pracy, niemniej w roku ubiegłym odnotowano dalszą systematyczną poprawę w zakresie organizacji bezpiecznych stanowisk pracy i technicznego bezpieczeństwa pracy w ogólności. Dużo wysiłku włożył tutaj nadzór inżynierjno-techniczny na budowach i w warsztatach a pomocnym było pełne zrozumienie znacznej części załogi przedsiębiorstwa oraz wkład pracy służby bhp. Na poprawę warunków pracy załóg określonych jednostek organizacyjnych, a w tym technicznego bezpieczeństwa pracy, wpłynęło niewątpliwie zastosowanie w przedsiębiorstwie w ostatnim okresie nowych technologii oraz sprzętu. Szczególnie należałoby tu wymienić system budownictwa monolitycznego SBM-75 oraz związane z nim szalunki ACROW, izolację lepikiem na gorąco sposobem mechanicznym oraz urządzenie do wykonywania podłoży betonowych i stropów — Tremix. Należałoby także wymienić zastosowanie na bazie wózka spalinowo-widłowego GPW-2005, eliminującego w znacznym stopniu uciążliwe ręczne prace transportowe oraz zastosowanie podnośników o napędzie elektrycznym do pionowego transportu elementów przy robotach remontowych.

Mimo poważnych osiągnięć nie do pracowano się jeszcze pełnego bez-

pieczeństwa przy wykonywaniu robót ziemnych, polegającego na prawidłowym zabezpieczeniu wykopów wszelkich typów, przy którym to zagadnieniu występuje jaszkrawo nasze nieskuteczne oddziaływanie na przedsiębiorstwa podwykonawcze prowadzące na terenie naszych budów roboty ziemne w dość szerokim zakresie. Nie dopracowano się jeszcze właściwego stanu instalacji i urządzeń elektroenergetycznych. Nadal występują

zakresie bhp, występowanie ciężkich i lekkich wypadków przy pracy, niewykonywanie zaleceń pokontrolnych oraz terminową realizację programu działania.

Uwzględniając wyłącznie występujące we współzawodnictwie zagadnienia bhp, kolejność zakładów za rok ubiegły przedstawia się następująco:

1. Zakład nr 6 „Kostrzyn” — pkt +276

O dalszą poprawę w dziedzinie bhp

mankamenty w pracy konserwatorów - elektryków i prawidłowym nadzorze Głównego Energetyka. Wy stępują też niedopatrzenia w oznakowaniu stref zagrożenia przy sprężeniu i urządzeniach budowlanych. Pewna natomiast poprawa na stąpiła w bezpośrednim użytkowaniu i utrzymaniu sprzętu spawalniczego.

W roku ubiegłym utrzymano wzmoczone kontrole warunków pracy prowadzone przez służbę BHP. Nadal zasadą było, że wszystkie większe i o większych zagrożeniach budowy i warsztaty kontrolowane były przynajmniej dwa razy w miesiącu. W roku 1979 służba BHP przedsiębiorstwa przeprowadziła 722 kontrole na 667 planowanych. W trakcie tych kontroli wydanych było kilka tysięcy zaleceń.

W zakresie zaopatrzenia załogi w niezbędne ilości odzieży, sprzętu ochrony osobistej, środków higieny osobistej i środków pralniczych, w zasadzie starania zostały spełnione. Przedsiębiorstwo posiadało niezbędne ilości ubrań roboczych, ocieplanych, obuwia, sprzętu ochrony osobistej, a także — z małymi wyjątkami — mydła toaletowego, past, kremów, ręczników i proszków. Problemem były jedynie trudności z utrzymaniem dla załogi wystarczającej ilości butów filcowych oblewanych gumą. Na zamówione 2800 par otrzymano jedynie 550 par.

W roku ubiegłym — podobnie zresztą jak w latach poprzednich — okres wydawania posiłków regeneracyjnych dla załogi — z wyjątkiem zakładów nr 3 i 5 — trwał od 1. 01. do 31. 03 i od 1. 11. do 31. 12. Natomiast dla obu wymienionych zakładów i uczniów przyzakładowej — przez cały rok.

Wydano:
— 89.033 posiłki regeneracyjne dla pracowników,
— 99.375 posiłków dla uczniów.

Odpłatność pracownika wyniosła 3 zł za jeden posiłek, a uczniowie otrzymywali posiłki bezpłatnie.

W przedsiębiorstwie prowadzone jest jednolite współzawodnictwo międzyzakładowe. W ramach tego współzawodnictwa występują także zagadnienia bhp, które podlegają ocenom miesięcznym i kwartalnym. Ocenia się nienaganny stan bhp, pracę bezwypadkową, terminową realizację zaleceń pokontrolnych w

2. Zakład nr 7 ZREIS — pkt +146

3. Zakład nr 1 „Stilon” — pkt +109

4. Zakład nr 5 „Police” — pkt +74

5. Zakład nr 3 „Baczyna” — pkt +27

6. Zakład nr 4 „Świebodzin” — pkt -15

7. Zakład nr 2 „Śródmieście” — pkt -287

8. Zakład nr 8 ZPPIU — pkt -344

Rok 1979 cechowało dalsze rozwijanie w przedsiębiorstwie ruchu racjonalizatorskiego. Wśród składowanych bardzo licznych projektów racjonalizatorskich znalazło się także 11 projektów z dziedziny bhp. Z osród nich do najlepszych zaliczono:
— Wyciąg spalin silnikowych na stanowisku remontów ciężkiego sprzętu.

— Przystawka rolkowa do stołu strugarki.

— Transporter do przewozu butli gazowych.

— Urządzenie do pomiaru zanieczyszczenia powietrza.

Powyższe projekty oraz pozostałe niewymienione, eliminują szereg zagrożeń na stanowiskach pracy, czynią pracę bardziej bezpieczną i w pewnym sensie ułatwiają ją.

W roku ubiegłym na terenie przedsiębiorstwa prowadzono także różne formy szkolenia w zakresie bhp. Szkolenie wstępne przeprowadzone w Dziale BHP odbyło 434 nowych pracowników i niemalże w stosunku do liczby pracowników o 50 procent wyższej przeprowadzono w poszczególnych jednostkach organizacyjnych szkolenie stanowiskowe. Szkolenie kursowe I st. ukończyło 513 pracowników, szkoleniem II stopnia objętych było — 43 a szkoleniem kursowym III st. — 45 pracowników.

W omawianym okresie rozpoczęto wprowadzanie charakterystyk stanowisk pracy z określeniem występujących zagrożeń oraz, poprzez Laboratorium Pomiarów Środowiskowych Przychodni Międzyzakładowej, dokonywano pomiarów niektórych czynników szkodliwych dla zdrowia.

Prowadzono też, poprzez Przychodnię Międzyzakładową, w dość dużym nasileniu okresowe badania le-

karskie. Mimo przebadania znacznej ilości pracowników, w poszczególnych zakładach przedsiębiorstwa nie zdołano zlikwidować wszystkich zaległości. Problem ten ponownie znajdzie się w roku 1980 w centrum uwagi służb pracowniczych.

Mimo wielu niewątpliwych osiągnięć w zakresie poprawy warunków pracy, przedsiębiorstwo nie ustrzegło się w roku ubiegłym wypadków przy pracy. Wystąpiło ich więcej niż w roku 1978, jednak utrzymują się one nadal na niewysokiej liczbie w stosunku do lat poprzednich. W roku 1979 na terenie przedsiębiorstwa zaistniały 33 wypadki przy pracy. Z liczby tej 3 spowodowały ciężkie uszkodzenia ciała, 15 — ponad 28 dni zwolnień lekarskich i 15 do 28 dni zwolnień lekarskich.

Najbardziej niepokojąca sytuacja wytworzyła się w Zakładzie nr 2 „Śródmieście”, gdzie ilość wypadków przy pracy znacznie wzrosła w stosunku do roku 1978 i gdzie wystąpiła tak niska ocena we współzawodnictwie za rok ubiegły. Kierownictwo tego zakładu przystąpiło już do szczegółowej analizy sytuacji i podejmowania stosownych działań profilaktycznych. Podobne działania powinien niezwłocznie podjąć szczególnie Zakład nr 8 i jednostki organizacyjne byłego Zakładu nr 4.

Najwięcej wypadków przy pracy zdarzyło się w roku ubiegłym w wyniku upadku osób, pochwycenia i uderzenia przez części ruchome maszyn i urządzeń, a w tym przez urządzenia transportowe oraz pozostałe materialne czynniki środowiska. A zdecydowało o wypadkach przede wszystkim nieprzestrzeganie przepisów i instrukcji bhp (wzrost o 200 proc.), wadliwa organizacja pracy oraz nieprawidłowa jeszcze organizacja stanowisk pracy. Wstępna analiza przyczyn tych wypadków wykazała, że przy prawidłowym pojmowaniu swej roli przez niektórych kierowników budów i warsztatów oraz majstrów, a także prawidłowym odczuciu bezpiecznych warunków pracy przez określoną część załogi, wypadków tych można było uniknąć. I w tej właśnie części nie wywiązały się w sposób należyty ze swych zadań i obowiązków.

Wydaje się, że dla dalszej poprawy warunków pracy załogi przedsiębiorstwa a w tym technicznego bezpieczeństwa pracy ograniczenia zagrożeń i eliminowanie wypadków przy pracy niezbędne jest:

— prowadzenie we wszystkich jednostkach organizacyjnych systematycznej analizy wypadków przy pracy i podejmowanie skutecznej działalności profilaktycznej,

— opracowanie na rok 1980 i prawidłowa realizacja przez wszystkie zakłady przedsiębiorstwa własnych planów poprawy warunków pracy, — podjęcie skutecznych działań w kierunku zdecydowanej dalszej poprawy organizacji pracy i bezpiecznej organizacji stanowisk pracy, — doprowadzenie zaplecza w pozostałych jednostkach organizacyjnych do stanu niezbędnego, — stworzenie służby BHP pełnych warunków do pracy szkoleniowej, — sprowadzenie do przedsiębiorstwa dalszych nowych technologii i urządzeń, które stwarzałyby mniej zagrożeń i powodowały bezpieczniejszą pracę,

— intensywniejsze inicjowanie w ruchu racjonalizatorskim projektów z dziedziny bhp.

Eligiusz Borda

Kolegium dyrektorów

☆ wyniki

☆ zadania rzeczowe

☆ gospodarność

Pod koniec stycznia br. obradowało kolegium dyrektorów, na którym dokonano oceny wykonania zadań rocznych poszczególnych zakładów stwierdzając jednocześnie, że zadania wykonane w 1979 roku stawiają przedsiębiorstwo na wysokiej pozycji w Zjednoczeniu Budownictwa Przemysłowego „Zachód”.

Wykonanie zadań produkcyjnych obrazuje poniższy wykaz:

Zakład nr 1 „Stilon”: plan prod. bud.-montaż. 128.327; wykonanie: 122.917; proc. wykonania: 95,8; Zakład nr 2 „Śródmieście”: 174.924 — 188.857 — 108,0; Zakład nr 3 „Baczyna”: 190.662 — 195.009 — 102,3; Zakład nr 4 „Świebodzin”: 113.478 — 102.869 — 90,7; Zakład nr 5 „Police”: 94.603 — 95.568 — 101,0; Zakład nr 6 „Kostrzyn”: 76.376 — 66.310 — 86,8; Zakład nr 7 „ZREIS”: 47.153 — 46.493 —

98,6. Razem zakłady: 810.000 — 820.166 — 101,3; Zakład Produkcji ZPP: 181.565 — 185.098 — 101,9. Pomocniczej i Usług: 179.593 — 182.602 — 101,7.

Na kolegium podkreślono, że rok ubiegły obfitował szczególnie w zadania rzeczowe, które dzięki rzetelnej pracy załóg poszczególnych zakładów zostały wykonane — poza Elektrociepłownią w Gorzowie, zadaniem nr 15 na „Stilonie”, Przepompownią i budynkiem mieszkalnym nr 9 na osiedle Budowlanych. Postanowiono, że „niedoróbki” na Elektrociepłowni zostaną zlikwidowane do końca marca br.

Kolegium omówiło także problematykę opakowań zwrotnych oraz sprzętu. Oceniając gospodarkę opakowaniami stwierdzono, że nastąpiła nieznaczna poprawa, ale nadal kary z tytułu przetrzymywania opakowań wyrażają się znaczną kwotą. Reżimu zwrotów opako-

wań nie przestrzegają przede wszystkim kierownicy budów, nie stosuje się np. na budowach przelewania i przesypania materiału do opakowań zastępczych. Zobowiązano odpowiednie służby do takiego działania, aby kary z tego tytułu zostały wyeliminowane do minimum.

Problem lepszej, efektywniejszej gospodarności dominował zresztą i w dalszej części obrad kolegium i dotyczył m.in. przetrzymywania wagonów, analizy strat i osetek bankowych, naliczania kar dostawcom z tytułu nieterminowych dostaw materiałowych, zlej jakości, weryfikacji cen materiałów znajdujących się na placach budów itd., itp.

Kolegium zostało zakończone omówieniem planów produkcyjnych zakładów na styczeń i luty br.

W. Z.

15 lecie GPBP

◆ Ludzie roku pierwszego

Bieżący rok jest piętnastym w działalności przedsiębiorstwa. Pracuje jeszcze wśród nas 115 osób, którzy rozpoczęli pracę w tym przedsiębiorstwie w pierwszym roku jego działalności — w 1966. W tym osiem osób, które rozpoczęły pracę w okresie organizacyjnym — w grudniu 1965 roku. Są to: Renalda Ciesielska (pisał o niej wielokrotnie), Michał Koniecki, Stefan Kobialka, Feliks Krzyżanowski, Edmund Karbownik, Marian Łogusz, Adam Piotrowski i Leon Torchała.

Wielu z tych 115 osób zostało „przeniesionych” z Nowosolskiego Przedsiębiorstwa Budownictwa Przemysłowego, z którego powstało GPBP (byli to pracownicy budowy Kostrzyńskiej Fabryki Papieru i Celulozy) a później także z „Przemysłówki” szczecińskiej i Gorzowskiego Kombinatów Budowlanych.

Z listy pionierów naszego przedsiębiorstwa przedstawiamy w tym numerze sylwetki pięciu pracowników (nieдавно minął przecież Dzień Kobiet), które rozpoczęły pracę w GPBP w pierwszym kwartale 1966 roku. W następnych numerach czasopisma postaramy się przekazać sylwetki niektórych z pozostałych pracowników o najdłuższym stażu w GPBP. Nadal zapraszamy do wzięcia udziału w naszym konkursie na wspomnienia.

Janina Borowiec

Od początku, tj. od 1 marca 1966 roku pracuje w Dziale Rachuby i Płac. Do GPBP przyszła z Zakładów Mechanicznych „Gorzów”, gdzie była księgową — również w Dziale Płac, a dokąd przyszła po ukończeniu Liceum Pedagogicznego a następnie Technikum Ekonomicznego w Gorzowie (1965 r.), jej staż pracy sięga jednak 1953 roku.

Cały czas podnosiła swoje kwalifikacje zawodowe: ukończyła roczny kurs PZU i roczny kurs ZUS, a potem — kurs kodyfikacji prawa (1964 r.). Awansowała na kierownika sekcji rachuby w Dziale Rachuby i Płac, otrzymała



jąc podwyżki płac, pochwały i odznaczenia „Zasłużony Pracownik GPBP”.

Pracowała społecznie w Komisji Rewizyjnej Rady Zakładowej. Cały czas mieszka w Gorzowie, dokąd przyjechała z Związku Radzieckiego. Początki swojej pracy ekonomistki w Dziale Płac wspomina jako bardzo trudne, a szczególnie trudne było naliczanie pierwszej premii dla załogi. Pracowali wtedy całą noc, ale rano była już premia. Miło wspomina pierwszego kierownika Działu Płac, pana Gibskiego.

Maria Kowzan

Inspektor w Dziale Rachuby i Płac, również od 1 marca 1966 r. pracująca w tym dziale razem z panią Janiną Borowiec. Maturę ukończyła w 1949 roku i rozpoczęła studia w Wileńskim Instytucie Nauczycielskim na wydziale języka polskiego i literatury.



W kwietniu 1957 roku deportowana ją do południowego Kazachstanu, gdzie pracowała jako nauczycielka w szkole podstawowej im. Woroszyłowa.

W 1957 roku przyjechała do

Polski i uczyła dzieci szkół w Starym Polichnie, a później w Jasiencu. W 1959 roku przechodzi do pracy księgowej w Argedzie. W GPBP ukończyła kurs z zakresu ubezpieczeń społecznych (1973 r.) i kurs kodyfikacji prawa (1974 r.). Społecznie prowadziła kasę zapomogowo-pożyczkową. Za swoją pracę otrzymała odznakę „Zasłużony Pracownik GPBP” (1970 r.).

Początki pracy w Dziale Płac wspomina jako trudne, bowiem zespół pracowniczy był nieliczny — często trzeba było pracować w tzw. nadgodzinach.

Mieszka w Gorzowie Wlkp. Jej marzeniem jest przeczytać jeszcze wiele książek, sądzi że znajdzie na to czas, kiedy za dwa lata przejdzie na emeryturę.

Janina Offman

Pełni funkcję zastępcy kierownika Działu Finansowego. Pracę w GPBP rozpoczęła 1 lutego 1966 roku jako starsza księgowa. Przedtem pracowała w trzech innych przedsiębiorstwach, kończąc Technikum Ekonomiczne w 1965 roku. Ukończyła kurs planowania i statystyki. W 1974 roku otrzymała odznakę „Zasłużony Pracownik GPBP”. Mieszka w Gorzowie Wlkp.

Pani Janina Offman z rozrzewnieniem wspomina czasy, kiedy należała do Związku Młodzieży Polskiej i pracowała w brygadach Służby Polsce. Oglądając te raz np. filmy z odbudowy Warszawy, zawsze przypomina sobie jak to — będąc junaczką i pracując w ogrodnictwie, w miejscowości



Reneta — zżymała się, że nie pracuje przy odbudowie kraju. Teraz wie, że wtedy nie zdawała sobie sprawy z wartości tego co aktualnie robi. Teraz wie, że ta jej praca w ogrodnictwie (a był wtedy duży mróz) miała sens. Widać to choćby przy porównaniu ówczesnego stanu ogrodnictwa z dzisiejszym.

W latach 1952-56 pani Janina pracowała w charakterze instruktora gospodarki rolnej. Z małych gospodarstw tworzono spółdzielnie produkcyjne, a pani instruktorka miała za zadanie instruować w zakresie księgowości pracowników aż dwunastu spółdzielni produkcyjnych. Była też w komitecie organizacyjnym takich

spółdzielni: sama wśród siedmiu mężczyzn, nie bała się wraz z nimi wyjeżdżać na wieś, zwoływać zebrania mieszkańców i (mimo wrogości tych, stojących nieraz z kłonicami pod oknami świetlicy, gdzie odbywało się zebranie) doprowadza do scalania ziemi i tworzenia spółdzielni. Przyznaje także, że ci wrogo nastawieni do kolektywizacji, byli nielicznymi, inaczej bowiem w ogóle nie doszłoby do założenia spółdzielni i przetrwania niektórych z nich do dzisiaj. Większość z nich utrzymała się jednak tylko od czterech do pięciu lat.

Z tego okresu pani Offman wspomina dość zabawne wydarzenia, które wówczas nie było jednak tak zabawne. Otóż któregoś dnia będąc na kontroli spółdzielni w Dąbrówce nie miała gdzie zanoć, wobec czego wieczorem zaczęła pukać do okien domów i prosić gospodarzy o możliwość przenocowania. Ci jednak dowiadując się, że mają do czynienia z instruktorem spółdzielni, w ogóle się nie odzywali. Wobec tego, pani Janina pukając dalej w okno następnej z kolei chaty, podała się za pielgrzymką idącą do Częstochowy i odwiedzającą go po drodze kościoły. Poskutkowało. Nocleg został zapewniony...

Po paru latach takiej pracy, pani Janina Offman przeszła do Prezydium Powiatowej Rady Narodowej w Międzyrzeczu, by po paru latach trafić do GPBP.

Początki pracy w „Przemysłówce” głęboko zapadły jej w pamięć, żałuje że te czasy już minęły: — To była prawdziwa rodzina pracownicza — wspomina. Rodzina bez jednej kłótni, choć przecież każdy z nas przyszedł z innego przedsiębiorstwa. Kierowniczką Działu Finansowego była pani Gibkowa, to ona nas wprowadzała w arkana księgowości. A kiedy już obchodziliśmy imieniny któreś z nas, — to na całego, nawet z udziałem dyrektora, który znał nas wszystkie z imienia, wiedział nawet o naszych kłopotach rodzinnych, domowych, codziennie zachodził do każdego z biur, interesował się naszą pracą osobiście. Uroczyście obchodziliśmy razem z nami na wet coroczne zakończenie robienia bilansu.

Pamiętam, kiedy nadeszła do działu pierwsza faktura — koleżanki wyrwały ją sobie z rąk, każda z nas pracowała z entuzjazmem, nie tak jak teraz, że odpycha się faktury od siebie, na baraki innych pracowników. Z żalem więc rozstawaliśmy się z tymi długoletnimi pracownikami, które musiały odejść z przedsiębiorstwa...

Zawsze w pracy zawodowej szukałam tylko satysfakcji, i właśnie znalazłam w „Przemysłówce” — mimo, że przedtem pracowałam w trzech innych przedsiębiorstwach. Bardzo bym chciała, żeby nasze nowe koleżanki rozpoczynały pracę w tym przedsiębiorstwie — tak jak my kiedyś — z entuzjazmem, z poczuciem odpowiedzialności, i znalazły w tej pracy satysfakcję.

Celina Paczyńska

Pracę w Dziale Zatrudnienia rozpoczęła 1 marca 1966 r. jako starsza ekonomistka, awansując następnie na stanowisko inspektora w tym dziale. Pracuje 15 lat nie tylko w tym samym dziale ale i przy tym samym biurku. Pierwszym kierownikiem działu był pan

Binczarowski — wspomina pani Celina. To ona właśnie, przycho-



dząc do pracy z Zielonogórskiego Przedsiębiorstwa Transportowo-Sprzętowego, sprowadziła do naszego zakładu pierwszego kierownika (pana Kórnickiego) obecnie już na rencie. Ukończyła kurs II stopnia z zakresu bhp. Prowadzi kasę zapomogowo-pożyczkową. Za swoją pracę otrzymała odznakę „Zasłużony Pracownik GPBP” (1971 r.) i „Za zasługi dla rozwoju woj. zielonogórskiego” (1972 r.), oraz w tym samym roku — brązową odznakę „Zasłużony dla woj. gorzowskiego”.

Z przykrością wspomina okupację i swój rodzinny Sieraków, gdzie musiała pracować u Niemców. W listopadzie 1944 roku została wywieziona do obozu pracy w Burgu koło Magdeburga. Pracowała tam w fabryce amunicji aż do wyzwolenia — do 9 maja 1945 roku. Liceum Ogólnokształcące ukończyła w 1947 r. i rozpoczęła pracę kasjerki w Zarządzie Miejskim w Sierakowie. W 1949 r. pracowała już w Gorzowie (Zarząd budowlany), a przed przyjazdem do GPBP w Zielonogórskim Przedsiębiorstwie Transportowo-Sprzętowym.

Należy do rodziny budowlanych — jej mąż — technik budowlany z uprawnieniami — pracował w Gorzowskim Kombinate Budowlanym i uczył w Szkole Przyzakładowej. On również dopóki żył, ukierunkował swoich synów — An drzeja, który pracował kiedyś w „Przemysłówce” (na budowie cementowni w Górażdżach), a teraz pracuje w „Inwestprojekcie” i studiuje zaocznie na wydziale budownictwa WSI w Zielonej Górze. Tam również na wydziale elektrycznym (automatyka) studiuje drugi syn Michał. Właśnie kończy studia i ma zamiar pracować w budowlanych przez nas Zakładach Mechanicznych „Ursus II” w Ba czynie, ale przedtem czeka go jeszcze roczna służba wojskowa. Synowa również jest związana z budownictwem — pracuje w Gorzowskiej Spółdzielni Budowlanej.

Teresa Tomasiak

W GPBP pracuje od 12. 01. 1966 roku. Ukończyła Zespół Szkół Ekonomicznych w 1957 r. i do 1965 pracowała w Obwodowym Urzędzie Pocztowym. W naszym przedsiębiorstwie rozpoczęła pracę jako starsza księgowa — kasjerka, następnie kierownik sekcji inwentaryzacji, a obecnie pracuje na stanowisku specjalisty w Dziale Planowania pionu ekonomicznego. W 1974 roku za swoją pracę otrzymała odznakę „Zasłużony pracownik GPBP”.

Pani Teresa jako załącznik do

rozmowy ze mną przyniosła jedno zdjęcie wydaną z okazji XXX-lecia jej ukochanego Zespołu Szkół Ekonomicznych i zjazdu absolwentów w 1957 roku. Szkoły wielce zasłużonej w szkoleniu kadr dla gorzowskich przedsiębiorstw. Przyniosła także widokówki, które zbiera razem ze swymi dziećmi (córka i syn uczą się w Liceum Ogólnokształcącym, młodsza córka uczęszcza do drugiej klasy Szkoły Podstawowej). Te kolorowe widokówki to pamiątki z kilku spośród wielu wycieczek, jakie pani Teresa zdążyła przeżyć, którymi się zachwyciła, i które szczególnie poleca dla mniej zapałonych turystów. Wyjątkowo miło wspomina swój udział w II Poociągu Przyjaźni (1977, luty — marzec) oraz oczywiście pierwszą wycieczkę pracowników GPBP do Krakowa, Zakopanego i Oświęcimia, a następnie wycieczki do Dreżna i Berlina. W ubiegłym roku indywidualnie zwiedziła Katedrę Kłodzką i stwierdziła, że stro ny ojczyzny są równie piękne i god



ne zwiedzania jak osławione wśród naszych turystów krainy zagraniczne.

Pierwsze dni pracy w GPBP to oczywiście urządzenie pomieszczeń biurowych w barakach przy ul. Kosynierów Gdynskich w Gorzowie. Baraki były w złym stanie, trzeba więc było zacząć od remontu, sprzątnięcia, zawieszania firanek, znoszenia kwiatów itd.

— Bardzo nas więc ucieszyła wiadomość — wspomina Teresa Tomasiak — że powstał plan budowy wieżowca dla zarządu przedsiębiorstwa. — Wieżowiec ten został bardzo szybko wybudowany, i znowu — przeżywając tę przeprowadzkę — cieszyliśmy się z poprawy warunków pracy i z tego, że mamy miejsce pracy tak pięknie położone w centrum Gorzowa.

— W pracy spotkałam się z życzliwością koleżanek i kolegów, szczególnie o tę atmosferę dbano w pionie głównego księgowego, pana Floriana Kujanka. — Bardzo jestem z „Przemysłówką” związana, chciałabym żeby to moje przedsiębiorstwo nadal się rozwijało i wykonywało swoje zadania z honorem. Zresztą, jak się chce pracować — to wszędzie jest dobrze. Warunki pracy mamy dobre, a odpocząć zawsze można na corocznych wczasach, których nigdy mi nie odmawiano, oraz — oczywiście biorąc udział w wycieczkach. Poza tym, świetnie odpoczywam przy gotowaniu obiadów — lubię i umiem gotować.

Dodajmy od siebie, że mąż pani Teresy Tomasiak — Bronisław, również jest budowlanem, pracuje w „Elektromontażu” — Pozań jako kierownik obiektu. Obchodził niedawno jubileusz 25-letnia pracy w tym specjalistycznym przedsiębiorstwie budowlanym.

Wincenty Zdzitowiecki
Fot. J. Intek

30 lat Służb Przemysłowych

Na straży wspólnego mienia

W roku bieżącym mija 30 lat od powołania do życia Służb Przemysłowych w Polsce. Nastąpiło to w wyniku konieczności ochrony dorobku odrodzonej z wojennej ruiny ojczyzny. Powołanie Służb Przemysłowych przypada na trudny okres budowania i kształtowania się socjalistycznego kraju, kraju wstępującego na nową drogę w swej historii.

Celem Służb Przemysłowych w pierwszych latach ich istnienia była przede wszystkim troskliwa opieka nad nowopowstającymi obiektami przemysłowymi jak również nadzór nad spokojnym realizowaniem zamierzonych przedsięwzięć w gospodarce narodowej.

W naszym przedsiębiorstwie Służba Przemysłowa powołana została na wniosek ówczesnego dyrektora naczelnego, inżyniera Tadeusza Kotowskiego z końcem 1973 roku i zaczęła swą działalność na rzecz dóbr zakładowych na początku 1974 roku. Potrzeba ta podyktowana została koniecznością zabezpieczenia bazy przedsiębiorstwa przy ulicy Małorolnych, która oddalona o blisko 4 kilometry od centrum miasta, a więc od komendy milicji a również straży pożarnej — położona wśród gospodarstw rolnych należących do rolników dawnego powiatu gorzowskiego w okolicy małego „strzeżonej” i „podatnej” a może nawet „prowokującej” do przestępstw.

W okresie późniejszym strażnicy Służby Przemysłowej strzegli również obiektów naszego przedsiębiorstwa na budowach „Stilonu” a ostatnio pełnią swą służbę na Zakładach Mechanicznych w Baczynie, gdzie również znajdują się obiekty „Przemysłówki”. Było to możliwe dzięki temu, że od końca lutego nie strzegą oni już obiektów na budowie „Stilonu”.

Nie byłoby to do zrealizowania w żadnym, innym wypadku, gdyż Służba Przemysłowa przedsiębiorstwa liczy w sumie (łącznie z komendantem i sekretarką) 20 osób, z czego trzech przebywa na długotrwałym chorobowym sposobując się do przejścia na rentę.

Trudności zatem nie brakuje. Niejednokrotnie strażnicy pełnią dyżury na „okrągu” przez 24 godziny.

Jak wynika z rozmów, które przeprowadziłem z komendantem Stefanem Maszkiewiczem Służba Przemysłowa posiada 33 etaty, ale kierownik zatrudnienia nie wyraża zgody na przyjęcie pracowników spoza przedsiębiorstwa a w nim znów nie ma chętnych na objęcie tej uciążliwej i odpowiedzialnej pracy. Jest to zjawisko szkodliwe społecznie, zważywszy, że są chętni, którzy tę pracę przyjąłby w każdym terminie. Nie od dziś wiadomo jak trudno jest pozyskać ludzi do tej pracy.

A chodzi w tym wypadku o coś więcej niż samo obsadzenie etatu. Służba Przemysłowa to przede wszystkim dopilnowywanie wytwarzanych przez nas produktów, a więc wypowiadanie „walki” potencjalnym złodziejom. I strażnicy Służby Przemysłowej mają się czym w tym konkretnym wypadku „pochwalić”. Piszę w cu dzysłowiu, bo jest to przecież ich codzienna praca a więc i obowiązek.

Według danych za lata 1976-1979 strażnicy odzyskali w wyniku swych interwencji materiały na łączną sumę 317.113 złotych.

Są to materiały pochodzące z mniejszych i większych kradzieży. Zjawisko to nie najlepiej świadczy o pracy wychowawczej organizacji społecznych.

W wyniku prowadzonej działalności profilaktycznej liczba przestępstw z roku na rok maleje. Działalność ta polega przede wszystkim na organizowaniu zebrań z pracownikami, rozmowach indywidualnych a również pewnym zastraszaniem jest wysoka wykrywalność kradzieży. Wynika to również z faktu obywatelskiej postawy większości pracowników, którzy cenią sobie zdobycze socjalistycznego kraju, którego fundamentalnym celem jest budowanie bogatej ojczyzny.

Podczas dorocznej narady komendantów oddziałów straży przemysłowej jaka niedawno odbyła się w naszym przedsiębiorstwie (07.02. br.) służby naszego przedsiębiorstwa zostały ocenione jako jedne z przodujących w województwie. Należałoby się z tego cieszyć, ale jak już wspominałem nie najlepiej to świadczy o organizacjach społecznych.

Zapobieganiu przestępstw powinno zajmować się już w jego załączku. Należałoby się nad tym zastanowić, gdyż jest o czym mówić — i to głośno.

Wśród strażników Służby Przemysłowej działa komórka POP, do której należą wszyscy pracownicy i prawie każdy z nich jest członkiem ORMO. Sekretarzem POP jest towarzyszyzna Krystyna Borko.

Do obowiązków strażników nie należy tylko piecza nad naszym wspólnym majątkiem. Oni to „wypuszczają” z terenu naszego zakładu załadowane materiałami pojazdy. Aby przybliżyć biurokrację jaka panoszy się w tej zdawałoby się nieważnej pracy, wymownym będzie wspomnieć o tym, iż w roku ubiegłym strażnicy musieli wypisać przeszło 300 tysięcy przepustek, które przedtem musiały ostemplować — sekretarka!

A przecież to nie wszystko. Na służby nakłada się również (w sposób pośredni) zwracanie bacznej uwagi na trzeźwość pracowników. Ież to razy zdarza się, że człowiek wchodzi za bramę zakładu jak nowonarodzony a nie może wyjść o własnych siłach. Czyż musimy obchodzić „imieniny” na terenie zakładu, przy maszynach? I nie łatwo jest wydać walkę temu rozpowszechnionemu przecieży zwyczajowi „imienin” zakładowych.

W tej nie łatwej służbie do wyróżniających się strażników należy zaliczyć Ignacego Żołędziejewskiego, który pracuje w straży od chwili jej powołania. Ten były partyzant radziecki dobrze spełnia powierzone mu obowiązki. Jest członkiem PZPR-u i ORMO. Był wielokrotnie odznaczany i nagradzany. Nie mniejszym stażem „pochwalić” może się Stanisław Kołb. Za sumienną i zaangażowaną w pełnionej służbie należy wyróżnić również Helenę Bęś. Pracują oni u „boku” swego komendanta — majora rezerwy — Stefana Maszkiewicza, członka PPR-u a od chwili zjednoczenia członka PZPR.

(Kaf)

Spośród mistrzów najlepszymi okazali się we współzawodnictwie Józef Sasiadek i Ryszard Laks z Zakładu nr 2 „Śródmieście” oraz Franciszek Śmiejewski z Zakładu nr 1 „Stilon”.

Ponieważ Józefa Sasiadka i Franciszka Śmiejewskiego nasi czytelnicy znają dobrze z publikacji w „G. P.”, dzisiaj przedstawiamy Ryszarda Laksa.

ROZUMIEMY SIĘ W POŁOWIE SŁOWA!

— Czy to prawda, że pan jest takim „zapachaj dziurą”, że tam gdzie się wali, gdzie nie mogą wykonać robót „normalni fachowcy”, gdzie zagrożony plan robót, tam pchają RYSZARDA LAKSA i jego ludzi?

— Prawda, prawda... Jestem „zapachaj dziurą”. Gdzie eksperci po wiedzą, to się nie da zrobić, bo za mało czasu, ludzie też „stają oko

Najlepszymi operatorami sprzętu we współzawodnictwie za rok ubiegły zostali: Marian Kachno, Piotr Skotarczyk i Kazimierz Chabros — wszyscy z Zakładu Produkcji Pomocniczej i Usług GPBP. Poniżej zamieszczamy rozmowę z najlepszymi operatorami, obsługującymi pompę „Stetter”

CHCIAŁBYM ŻEBY BYŁ POKÓJ!

— Jak pan myśli, czy światowa polityka ma jakiś wpływ na „zwykłego” człowieka? — spytałem technika przemysłu spożywczego Mariana Kachno.

— Ależ oczywiście! To są naczynia połączone. Arabowie podnieśli ceny ropy naftowej i w niedługim czasie kilkadziesiąt taksówkarzy w Gorzowie „polikwidowali” swoje taksówki!

— Pan był jednym z nich?

— Tak. Podliczyłem wydatki i

— Co pana skłoniło do tego, aby zostać kierowcą? — pytam Jana Błachowicza, który we współzawodnictwie zajął trzecie miejsce i awansował na kierowcę samochodu osobowego.

Takie to już czasy, że któryśby się człowiek nie obrócił — odpowiada pan Błachowicz — to zaraz natyka się na silnik elektryczny lub spalinowy, zarówno w mieście jak i na wsi. — Jedni mówią, że to epoka atomu — może i atomu... Ale dla mnie to epoka silników. One w głównej mierze wyręczają człowieka w ciężkiej pracy. Naturalną koleją rzeczy wsiadłem więc na traktor żeby orać pola, a potem — podwyższając swoje kwalifikacje kierowcy na kursach — przeszedłem do miasta. Żona laborantka, tutaj dosta

niem” że to niemożliwe, to ja już mam gotowy plan robót. Dostarczam na budowę co mi tam potrzeba i pilnuję pracy osobiście. A potem wszyscy się dziwią, że udało się zrobić w trzy dni to, co „normalnie” musieliby robić cały miesiąc! Mam spore doświadcze-

Mistrz nad mistrze

nie pracy w budownictwie i w obchodzeniu się z ludźmi. Od nich trzeba wymagać i potem rzetelnie płacić.

— Nie czuje się pan pokrzywdzony, że tak pana dyrekcja Zakładu nr 2 traktuje?

— Nie rozumiem? Jak traktuje? To że ja potrafię na czas oddać innym front robót, że ja i moi ludzie potrafią się zmobilizować i

wnet przesiadłem się na pompę do podawania betonu „Stetter” w GPBP. Zarabiam nieźle — oczywiście wtedy, gdy mi „leca nadgodziny”.

— Ile kosztuje taki „Stetter”?

— Według dawnych cen 3 milio

Najlepsi operatorzy sprzętu

ny 600 tysięcy złotych.

— Zamortyzował się?

— Myślę że tak.

— Jak się taki wóz czyści?

— Najpierw pompa podaje do góry beton. Potem ją przestawiam żeby wysysała beton z „gruszek”.

ła odpowiednią dla siebie pracę. „Przemysłówka” obiecała dać nam mieszkanie, czekaliśmy na nie całe sześć lat. Doczekaliśmy się. Sam je otknowałem i bardziej funkcjonalnie ustawiłem ścianki działo-

Spełnione marzenia

we. Przez to uzyskałem większą łazienkę i dwa przedpokoje przydzielone kurtyną z kolorowego bambusa. Ładnie to swoje M-5 otapetowałem, porobiłem przy pomocy kolegów szafy chowane we wnękach ścian. Brakuje mi jeszcze trochę mebli, ale z czasem i to się kupi.

często gęsto ratować plan — to dla mnie i moich ludzi jest tylko ZA SZCZYTEM! To jest tylko potwierdzenie naszych umiejętności zawodowych i organizacyjnych! Być tym lepszym, to w naszym środowisku buduje autorytet budowlanca! A premia, dyplomy i odznaczenia też nie są do pogardzenia!

— W biurówcu pana „podliczyli” i rzeczywiście wypadło, że jest pan jednym z najlepszych majstrów budowlanych! Gratulujemy!

— Pańskie marzenia? — Żeby „Przemysłówka” się rozrosła i dużo budowała w naszym województwie! Podobają mi się kontakty międzyludzkie na mojej budowie, nasz cały nadzór budowlany i administracyjny w Zakładzie nr 2! To dobrzy i fachowi ludzie — a z takimi rozumiemy się już w połowie słowa!

MICHAŁ ŚWITALSKI

Następnie wodą lub powietrzem przepycham przez przewód taką piłkę, która tam wszystko wymiata, następnie płucze się tę gruszkę wodą i gotowe. Jest do tego specjalna instrukcja.

— Co pan robi po pracy?

— Oglądam program telewizyjny. Czytam literaturę faktu, relacje z frontów II wojny światowej. Chodzę z dziećmi na spacer. Pomagam im odrabiać lekcje.

— Nagrody — premie?

— Nie, nie zapominają o mnie. Dostałem za wzorową pracę list pochwalny od Dyrekcji, Rady Zakładowej i POP oraz dyplom uznania. Satisfakcjonuje mnie to, że dostrzeżono mój wysiłek w budowaniu zasobnej Polski.

— Czego panu życzyć?

— Pokoju na świecie, zdrowia i tak jak dotychczas rzetelnego wynagrodzenia za rzetelną pracę.

MICHAŁ ŚWITALSKI

— Proszę pani — pytam żonę Jana Błachowicza — pani mąż pieści te swoje samochody, czy pani nie jest o to zazdrosna?

— Samochody to może sobie pieścić ile chce, byle by się nie uśmiechał do innych kobiet — żartobliwie odpowiada gospodyni.

— A o wypadek pani się nie lęka?

— Nie, mój mąż jeździ ostrożnie.

— To ja pani powiem, że pan Jan Błachowicz we wszystkim jest ostrożny i rozsądny. Mówili mi, że samochody w jego rękach bardzo długo żyją i dzielnie pracują. On je w porę leczy i konserwuje. To jest człowiek, który nie tylko lubi ciężką pracę kierowcy, ale i ma do niej powołanie.

MICHAŁ ŚWITALSKI

Prawo wynalazcze

Klub Techniki i Racjonalizacji Formy działania wojewódzkich komisji związków zawodowych i OW NOT

Zajmijmy się z kolei instytucją mi, za pośrednictwem których organizacje związkowe i notowskie mogą udzielić pomocy twórcom (osobom pracującym nad projektami wynalazczymi). Zaliczyć do tych instytucji można przede wszystkim:

1. Wojewódzkie kluby techniki i racjonalizacji oraz międzyzakładowe kluby techniki i racjonalizacji.

2. Komisje wynalazczości i racjonalizacji przy WKZZ i OW NOT.

3. Terenowe podkomisje do spraw ochrony własności przemysłowej przy OW NOT.

4. Udział przedstawicieli zarządu okręgowego właściwej organizacji związkowej oraz przedstawicieli OW NOT w pracach komisji wynalazczości, powoływanych w jednostkach nadrzędnych nad przedsiębiorstwami.

Organizacjami powołanymi do świadczenia bezpośredniej pomocy na rzecz indywidualnego twórcy są przede wszystkim międzyzakładowe kluby techniki i racjonalizacji powoływane na podob-

nych zasadach, jak KTiR w zakładach pracy. Jednakże również w programie działania WKTiR oraz woj. podkomisji do spraw ochrony własności przemysłowej sporo uwagi poświęca się takim formom pracy, jak poradnictwo prawne i techniczne na rzecz indywidualnych twórców.

Komisja wynalazczości i racjonalizacji przy WKZZ i OW NOT pełni przede wszystkim funkcje opiniodawczo-doradcze. W pracach podkomisji do spraw ochrony własności przemysłowej oraz WKTiR dominuje problematyka szkolenia i podnoszenia kwalifikacji rzeczowników patentowych oraz innych działaczy ruchu wynalazczego.

Reprezentacja interesów twórcy projektu wobec administracji państwowej

Na „szczeblu centralnym” pomoc udzielana przez ruch związkowy i organizacje zrzeszone w NOT na rzecz wynalazców i racjonalizatorów przybiera przede wszystkim formę reprezentacji w interesach twórców. Wypełnieniu tego zadania służy zarówno udział przedstawicieli obydwu organizacji w organach rozstrzygających

spory z zakresu wynalazczości (Komisji Rozjemczej, Komisji Odwoławczej przy Urzędzie Patentowym, komisjach wynalazczości działających przy ministerstwach), jak i zagwarantowanie przez usta wodawcę współudziału CRZZ i władz naczelnych NOT w procesie przygotowywania szeregu aktów prawnych dotyczących wynalazczości. Przedstawiciele obydwu organizacji wchodzi także w skład Rady Wynalazczości przy Urzędzie Patentowym PRL.

Celem opracowywania materiałów, wniosków i opinii dotyczących rozwoju techniki, ruchu wynalazczego i racjonalizatorskiego, władze naczelne ruchu związkowego i notowskiego powołały wspólną komisję, która pełni funkcję opiniodawczo-doradczą dla CRZZ i ZG NOT. Podobną rolę spełnia także Główna Komisja Wynalazczości i Rzecznictwa Patentowego utworzona przy Radzie Głównej NOT. Do zadań komisji należy także udzielanie pomocy twórcom projektu wynalazczego w formie porad technicznych, prawnych i ekonomicznych.

(Koniec cyklu artykułów)
Opr. W. Z.

GŁOS MŁODYCH

Redaguje Zarząd Zakładowy ZSMP

Popatrzmy wokół siebie... i na siebie

Dość długo zastanawiałem się czy w ogóle w tej sprawie zabierać głos na łamach „GP”, bo rzecz to wcale nie nowa, ale warta chyba świeżki. A idzie konkretnie o zwykłe bumelantstwo. Może to wyda się dziwne, że tak błahy poruszam problem, ale nie jest on znów tak błahy jakby mogło się wydawać. Oczywiście, mógłbym się zająć na przykład pijaństwem podczas godzin pracy, bo to objaw, który trzeba napiętnować, bo społecznie szkodliwy, bo godzi nie tylko w interes gospodarki narodowej, ale przede wszystkim w interes jednostki (schody do alkoholizmu) oraz, a może przede wszystkim w interes rodziny.

Nie chcę zająć się sprawą alkoholu nie tylko z przyczyn powyższych. Na to składa się wiele innych czynników. Dlatego wolę pisać o bumelantach.

Utarło się, że bumelują, bo budzą się z kociokwikiem (a jednak alkohol). Być może jest to jedna z przyczyn. Ale nie martwmy się. Tym sposobem rosną szeregi honorowych dawców krwi. Wystarczy oddać 250 ml tego leku i ma się wolne (ustawowo). Są to jednak wypadki sporadyczne, niemniej mają miejsce. Dla mnie człowiek oddający krew (i chwala mu za to) na kociokwiku, czy jak kto woli, kacu — jest bumelantem.

Ale nie o takich przypadkach zamierzam pisać. Popatrzmy wokół siebie. Bumelują inżynierowie, kierownicy, redaktorzy (nawet Redaktor) i zwykli zjadacze chleba. Tak, tak.

Nie tak znów dawno rozmawiałem z pewnym inżynierem (nota bene: spec od kanalizacji), który prowadzi Zakładowy Dom Kultury w pewnym przedsiębiorstwie.

Mówił mi, że ceni sobie tę pracę, bo nic właściwie nie robi.

A przecież jego miejsce jest na placu budowy! Jeżeli jest inżynierem, to ten inżynier w moich oczach jest bumelantem. Stwierdzam to, bo mam przecież obowiązek pisać prawdę. I tę prawdę mówię wszystkim, choć nie mogę się z nią pogodzić. Uważam, że nie po to kształcił się człowiek na państwowej uczelni i za państwowe pieniądze, by teraz być specem od psychotechniki!

Jesteśmy krajem, który wciąż dźwiga się z gruzów przeszłości i nie możemy sobie pozwolić na marnotrawienie umysłów. No, ale Polak mądry po szkodzi — tak jest w przysłowiu.

Także wykrecamy się jak tylko potrafimy z naszego bumelantstwa. A to w nas wrosło tak bardzo, iż stało się działaniem na co dzień. Swoje nieprzemysłane pociągnięcia, potknięcia i wszelkie go rodzaju niepowodzenia spychamy (jako specjaliści od psychotechniki — bardzo budowlany termin) na pogodę, nieudolność i nieróbstwo innych. Dostaje się za to projektantom, ekonomistom, traktorzystom, i diabeł wie jeszcze komu. Tylko my jesteśmy czysti jak łąka! My przecież pracujemy. Nie da się ukryć. Przychodzimy do biura i siedzimy przez osiem godzin.

Powiadam siedzimy wygniatając siedzenia, myśląc o kolejce, którą zajęła pani Ania u rzeźnika, o kryształach, które podobno znów pokazały się w sklepach, dużo mi ślimy! I wydaje się nam że pracujemy. Jeżeli gdzieś wpadamy w „kanał” winimy za to inż. X lub mgr Y. My jesteśmy dokładni, so lidni, uczciwi. Mamy cały zasób pozytywnych „etykietek”, który-

mi dysponujemy dowolnie wiele razy, jakbyśmy byli panami studni artezyjskiej, właścicielami szamów itp.

Czyż nie jest to objaw bumelantstwa? Jest. I jest to społecznie bardziej szkodliwe niż oddawanie krwi na kacu. Z krwi chociaż zakłady lecznicze będą miały korzyść. A kto z nas, ze specjalistów psychotechniki? Ze ktoś nie otrzyma premii, że dom się zawali? Błahostka!

Toteż rozglądnijmy się znów wokół siebie. Jacy my jesteśmy? Zamiast winę spędzać na X czy Y zastanówmy się jacy jesteśmy sami.

Powiedzmy sobie: nie będę kiblował ośmiu godzin przy biurku, na budowie, gdziekolwiek, a będę pracował, nie będę się obijał ani urzędolił, a będę robił tak jakby od tego zależała trwałość mojego domu, mojej rodziny, bo przecież liczą się zdobywcze, zdobywcze, które są zależne od nas samych.

Nie jest to znów tak trudne jakby się wydawało. Od naszej inwencji (choćby ona była nie najlepsza nawet) zależą nasze osiągnięcia.

Często współczuję tym, którzy z chęci robienia dobrej roboty wzięli na swoje barki kierownicze stanowiska, zarządzanie i realizują swe zamierzenia z uporem bez okłasków i błysku fleszy, ale nie wiem czy mają oni swoje ludzkie radości (te małe i duże), czy mają przyjaciół, czy tylko pochlebców i ukrytych wrogów. To ci, którzy pracują osiem godzin. Jest ich wielu, ale mogłoby ich być o wiele więcej. Gdyby oczywiście nie było bumelantów w godzinach pracy. Gdyby...

(Kaf.)

Chcąc znać opinię dyrekcji Zakładu nr 3 „Baczyna” o współpracy z nią koła ZSMP nr 3 zwróciłem się z kilkoma pytaniami do dyrektora zakładu, mgr inż. Mirosława Kosickiego.

— Jak tow. dyrektor ocenia udział młodzieży w wykonywaniu zadań planowych przez załogę zakładu?

— Załoga naszego zakładu składa się w większości z ludzi młodych, dlatego też wyniki produk-

impres nie tylko członków ale i sympatyków. Widzę wielkie możliwości w organizowaniu imprez masowych dla załóg, takich jak: festyny, rajdy turystyczne czy też sportowe. Myślę, że ZZ ZSMP będzie w jeszcze większym stopniu interesował się nie tylko kołem, ale i produkcją całego przedsiębiorstwa — Zakład nr 3 w r. 1979 odczuł namacalne efekty właściwej współpracy z ZZ ZSMP — oby tak dalej.

W zakładzie nr 3 „Baczyna”

cyjne załogi są również ich udziałem. Jest to między innymi wynikiem dobrej adaptacji młodych pracowników na naszych budowlach.

— Jak zakład widzi dalszą współpracę z kołem ZSMP?

— Pytanie trudne, ponieważ do tychczasowa współpraca układała się bardzo dobrze, tym niemniej uważam, że należy zwiększyć liczebność koła a ponadto przez włączenie w organizowanie imprez kulturalnych i turystyczno-sportowych załogę zakładu.

— Czego zakład oczekuje od ZZ ZSMP?

— Wyjścia ze swoim programem do szerszego grona załogi, poprzez większą popularyzację tego programu, włączenia do swoich

— Jak tow. dyrektor ocenia po moc młodzieży na „kończonych” budowlach?

— W końcowym etapie oddawania inwestycji udział grup zorganizowanych w pracach niewymiarowych jest konieczna, po to aby nie odrywać fachowców od robót specjalistycznych. Na budowie Fabryki Domów organizacja młodzieży włożyła wiele pracy, zrozumiała potrzebę chwili. W tym też miejscu należy się serdeczne podziękowanie ZZ ZSMP i całej organizacji młodzieżowej oraz młodzieży z naszej Szkoły Przyzakładowej i wszystkim tym, którzy bezinteresownie udzielali nam po mocy.

Irena Cybulska

Kronika

1. Wychodząc naprzeciw potrzebom zakładów w dniach 26. 01. 80 r. oraz w dniach 15 — 16. 02. 80 r. młodzież przepracowała 420 godzin na budowie „Garmażerki” przy pracach ciesielskich i porządkowych. W czynach tych wyróżnili się kol. B. Błachnik, D. Pisarska i W. Wawrzyniak.

2. Piękna styczniowa zima ściągnęła w dniu 27. 01. 80 r. sympatyków sportu — nie tylko młodzież, do parku Słowiańskiego, gdzie z inspiracji koła nr 9 „Wieżowiec” odbył się zimowy bieg przełajowy o puchar dyrektora. Zwycięzcą i zdobywcą pucharu został Adam Milej. Dalsze miejsca zajęli: Z. Woźnicki i J. Pieluszcak — z-ca dyrektora Zakładu nr 1. Wśród kobiet zwyciężyła Ala Ciebilska a drugie miejsce zajęła Jadzia Lewińska.

3. Punktem docelowym zimowe go rajdu, który zorganizowano 2 lutego było Zdroisko. Na wszystkich strudzonych wędrownikach opanowało ognisko z pysznymi kiełbaskami oraz gorąca herbata. Były też inne atrakcje, lecz aby je poznać — weźcie na drugi raz udział w rajdzie. Następny już niedługo. Zapraszamy!

4. W dniu 9.02.1980 r. podczas pożegnania delegatów województwa na VIII Zjazd PZPR, dwóm naszym aktywistom kol. kol. L. Mackiewicz i W. Żuk wręczono legitymacje kandydackie PZPR. Także koło przy Przyzakładowej Szkole Zawodowej otrzymało dyplom z prawem rekomendacji swoich najlepszych aktywistów do PZPR. Dyplom i legitymację wręczał I sekretarz KW PZPR tow. Ryszard Łabuś.

5. Chcąc być z kulturą na Ty grupa 40 osób w dniu 9. 02. 80 r. wyjechała do Szczecina do Teatru Muzycznego na operę „Henryk VI na łowach”. Chcesz podyskutować o operze i operetce jedź razem z nami. Następny wyjazd — wkrótce!

6. Podczas narady przewodniczących kół w dniu 14. 02. 80 r. jednym z najważniejszych tematów było dalsze umocnienie szeregów młodzieżowych na zakładach.

7. Aby dobrze pracować należy czynnie wypoczywać i bawić się w wolnych chwilach. Mając tę prawdę na uwadze zorganizowaliśmy zabawę w dniu 16. 02. 80 r. dla najlepszych aktywistów. Po wspaniałej zabawie w poniedziałek przystąpiliśmy do pracy pełni nowego zapału.

RYSZARD DUDZIK

Konkurs

Co wiem o racjonalizacji

Klub Techniki i Racjonalizacji, Związkowa Rada Przedsiębiorstwa oraz nasza redakcja ogłaszają konkurs „CO WIEM O RACJONALIZACJI?”

Dla zwycięzców przewidziane są nagrody książkowe. W konkursie mogą brać udział wszyscy pracownicy za wyjątkiem służby wynalazczości, doradców i członków komisji wynalazczości.

Warunkiem uczestnictwa w konkursie jest udzielenie prawidłowych odpowiedzi na załączonym kuponie i nadesłanie go na adres redakcji „Gorzowskiej Przemysłówki” w terminie do 31 marca br.

KUPON KONKURSOWY

- Czy pod pojęciem „projekt wynalazczy” należy rozumieć — (tak, lub nie):
 - wynalazek
 - wzór użytkowy
 - projekt racjonalizatorski
- Jakiemu z wyżej wymienionych trzech rodzajów projektów odpowiada — „rozwiązanie techniczne znane, ale nie stosowane przed zgłoszeniem w danej jednostce gospodarki społecznej, do której potrzeb przystosował twórca to rozwiązanie”?
 -
 -
 -
- W jakiej formie i gdzie zgłasza się projekty wynalazcze?
 - na piśmie
 - ustnie
 - telefonicznie

— do Urzędu Patentowego PRL

— Biura projektowego

— Zakładu pracy
- Czy za dostarczoną przez twórcę projektu dokumentację, taką jak szczegółowy opis techniczny, szkice, rysunki, obliczenia itp. niezbędne do oceny projektu, twórca otrzymuje dodatkowe wynagrodzenie (podkreślić):
 - tak,
 - nie

5. Ile procent wynosi podatek od wynagrodzenia za projekty wynalazcze (tak, lub nie):

- 0 procent
- 3 procent
- 5 procent

6. Jaki obowiązuje termin rozpatrywania projektu wynalazczego od chwili jego zarejestrowania w jednostce gospodarki społecznej (tak, lub nie):

- 14 dni
- 1 miesiąc
- 2 miesiące

7. Co oznacza skrót KTIR i czy instytucja ta funkcjonuje w GPBP?

- Tak, lub nie
- Co oznacza?

8. Czy jest w GPBP doradca techniczny i kto nim jest?

- Tak, lub nie
- Imię i nazwisko

9. Wymień jedną z dwóch odznaczeń ustanowionych w Polsce dla racjonalizatorów, wynalazców i działaczy:

-
-

10. Czy znasz tematykę dla racjonalizatorów w GPBP ogłoszoną przez Dział Postępu Technicznego? Podaj jeden z tematów.

- Tak, lub nie
- Temat:

Imię i nazwisko

Funkcja

Adres



Po biegu przełajowym, przy ognisku, kiełbaska smakuje najlepiej. Fot. J. Intek

Sylwetki honorowych dawców krwi

W poprzednim numerze naszej gazety przybliżyłem Czytelnikom historię i dzień dzisiejszy Klubu Honorowych Dawców Krwi działającym przy naszym przedsiębiorstwie.

Artykuł ten, jako że taki był jego cel zamierzony, był artykułem „suchym”, w którym naświetliłem globalnie osiągnięcia KHDK, jego cienie i blaski, choć tych pierwszych nie należałoby raczej rozpatrywać ze względu na specyfikę samego przedsięwzięcia jakim jest honorowe krwiodawstwo, działanie z „własnej woli”. Bez względu na okoliczności jakie przyświecają temu celowi — jest to działanie szczególne i społecznie pożyteczne.

Zdając sobie sprawę, iż KHDK zrzesza w swych szeregach wielu członków, których sylwetki pragnęlibyśmy przedstawić Czytelnikom, wiedząc, że nie sposób „pokazać” ich razem a więc wszystkich — będziemy ich sylwetki pokazywać sukcesywnie na łamach naszej gazety.

Z licznego grona prezentujemy dziś sylwetki dwóch z nich.

ANDRZEJ BANDOWSKI

— No, wie pan, ja?, jest tylu innych — tymi słowami wita mnie w drzwiach, gdy mówię, że chciałbym porozmawiać o krwi, by za chwilę, już w skupieniu, które niebawem pryśnie — rozmowa stanie się luźna i swobodna — mówić ze spokojem.

To, iż został honorowym dawcą krwi zrzucił przypadek, jeżeli można mówić o przypadku, kiedy rowerzysta wpada pod samochód. Człowiekiem tym był jego sąsiad, ale przecież nie to było najważniejsze. Bez względu na to czy był to człowiek, którego się zna czy też ktoś zupełnie obcy, któremu byłaby krew potrzebna — bez chwili wahania oddałby tyle ile mógłby oddać. W poczuciu własnego obowiązku, bo A. Bandowski honorowe krwiodawstwo uważa za obywatelski obowiązek i dziwi się ludziom zdrowym, którzy mdleją na widok kropli krwi.

Wtedy, oddając po raz pierwszy swoją krew dla człowieka, by ratować jego życie, był zdrowym i silnym 19-letnim młodzieńcem, dziś, po latach jest inwalidą.

— Taki już zły fart chodzi za mną — mówi.

Wie więc czym jest krew — ten jedyny lek, który on może dać dla wielu bezimiennych, zna ból, który po skomplikowanym złamaniu ręki odczuwał przez dłużej miesiące, i który dziś jeszcze daje znać o sobie, bo ręką nie jest zrośnięta tak by można było nią swobodnie poruszać. — O, po patrz pan, ruchy mam w niej ograniczone, a ręka, panie to cholernie potrzebny „instrument”.

W przedsiębiorstwie pracował przez blisko 9 lat i gdyby nie ten wypadek, który miał miejsce w pracy do dziś byłby pracownikiem GPBP, fachowcem w swej robotce. Był operatorem betoniar ki.

— Cóż jest wart mężczyzna bez pracy? Kobieta to co innego. Jest w tych słowach jakiś ukryty żal. Pozostał mu jedynie dom i radość z 20-miesięcznego synka Sławka.

— Latem to co innego — mówi. Można pojechać na ryby, co należy do wyjątkowego hobby A. Bandowskiego, spędzić czas na działce. Jest to ucieczka od własnego kalectwa, ale mówi, że po trafi ukroić sobie kromkę chleba.

Na filmie rentgenowskim pokaże złamanie. Myśli o ponownej operacji, ale jest w nim bojaźń. — Jeżeli się nie uda mogą amputować. A czym jest człowiek bez ręki?

Mówiąc o KHDK przy naszym przedsiębiorstwie mówi, że mało się pisze o tych ludziach, że honorowe krwiodawstwo, ten szlachetny obowiązek niesienia pomocy dla milionów ludzi powinien być bardziej propagowany.

Nie ma sobie za zaszczyt posiadanie odznaki „Zasłużony Honorowy Dawca Krwi” II stopnia. To, że oddał bez mała 14 litrów krwi jest dla niego czymś tak no-

malnym jak jedzenie, czytanie czy jak rozmowa, którą prowadził ze mną. Jest w tym stwierdzeniu sama prawda, prawda człowieka znającego ból, prawda człowieka, na którego każdy z nas bezimiennych może liczyć.

CEZARY KRUKOWSKI

Przed laty pragnął zostać wojskowym, ale co innego chciał a co innego małuje życie. Wojskowym nie został, ale 200 mililitrów krwi, którą wówczas oddał symbolicznie uczynił z C. Krukowskiego honorowego dawcę tego bezcenne go leku. Było to w 1969 roku.

Dziś C. Krukowski — od 1972 r. pracownik naszego przedsiębiorstwa — ma na swoim „koncie” 13 litrów oddanej krwi i odznakę „Zasłużony Honorowy Dawca Krwi” II stopnia.

Należy do wyróżniających się członków KHDK. Brał udział w grupowym przekazaniu krwi na potrzeby Centrum Zdrowia Dziecka o czym świadczy dyplom. Ale nie o dyplom chodzi w tej szlachetnej akcji. Istotną w tym jest krew, która została przekazana na potrzeby naszych dzieci, dzieci, którym niejednokrotnie oddana honorowo krew ratuje życie.

Od niedawna C. Krukowski jest ojcem siedmioletniej córki. Już urządzony w miarę potrzeb w okresie małżeńskiego startu, we własnym mieszkaniu, które po wielu latach spędzonych na sublokatorskich pokojach zdaje się być rajem.

Ten młody człowiek (urodzony w 1952 r.) jest brygadziście robotniczo-budowlanych na osiedlu Budowlanych. O pracy mówi niechętnie. Nie znaczy to, że nie mówi wcale. Dostrzega wiele nie dociągnięć, które mają miejsce na budowie, które są dla niego istotne, jako że kieruje brygadą, dla której chce jak najlepiej, ale tak nie jest. Robotnicy nie mają ciepłej wody, mieszkają w zimnych barakowozach (skąd my to znamy?). A on nie na jednej był już budowie i wiele widział. Zjawiskiem normalnym jest to, że dostrzegamy zle strony, o których przecież łatwiej się mówi, ale faktem jest, że na osiedlu Budowlanych nie dzieje się pod tym względem najlepiej.

Sprawy te leżą mu na sercu nie tylko dlatego, że jest brygadziście. Spotyka się z ludźmi, on, jako członek PZPR i musi dbać o ich dobro, o lepsze warunki pracy. Jako członek partii nie mówi słów, w których są „załe daramne”.

A po pracy, jak każdy Polak odpoczywa przed ekranem telewizora. Pozostaje mu również ta satysfakcja, że jego krew pomaga przeżyć najcięższe chwile dla wielu ludzi, którym on co kilka miesięcy dostarcza drogiego leku, jakim jest krew. Poprzez tę krew łączy go ze społeczeństwem „więź” serdecznej przyjaźni i zrozumienia.

Zdarzyło się w jednym z przedsiębiorstw naszego zjednoczenia. Sprawa karna powstała na tle sporządzenia nierzetelnych sprawozdań z wykonania planu. W wyniku tego został wadliwie podany wynik działalności przedsiębiorstwa oraz doszło do wypłaty nie należnej premii.

Sąd Najwyższy podjął następującą uchwałę: „Poświadczenie nieprawdy w sprawozdaniu statystycznym w celu osiągnięcia korzyści majątkowej, np. wyłudzenia nienależnej premii, wyczerpuje znamiona przestępstwa z art. 199, 200, 201 względnie 202 kodeksu karnego, a także z art. 266 § 4 kk

kach poświadczający nieprawdę pracownik wiedział.

Nie jest również koniecznym by pracownik sam sporządził lub podpisał taki nieprawdziwy dokument. Wystarczy jeżeli takiego dokumentu używa (np. w celu sporządzenia sprawozdania zbiorczego, wypełnienia karty pracy) wiedząc, że są w nim zawarte nieprawdziwe dane.

Również sporządzenie dokumentu lub podpisanie go w sytuacji, gdy zamieszane w nim dane są prawdziwe lecz nie pełne, a uzupełnienie zmieniłoby obraz zaszczytów wykazanych w tym dokumencie (np. ukrycie kosztów o których osoba wypełniająca dokument nie wie) jest również fałszowaniem dokumentu.

Z arbitrażu

Nierzetelne sprawozdania i ich skutki

(art. 10 § 2 kk) w zależności od wartości mienia społecznego oraz od pozostałych znamion określonych w tych przepisach”.

Artykuł 266 kk stanowi: „Funkcjonariusz publiczny lub inna osoba upoważniona do wystawiania dokumentu, która poświadcza w nim nieprawdę co do okoliczności mającej znaczenie prawne, podlega karze pozbawienia wolności od 6 miesięcy do 5 lat, tej samej karze podlega osoba, która dokumentu tego używa. Jeżeli sprawca dopuszcza się tego czynu w celu osiągnięcia korzyści materialnej lub osobistej, podlega karze pozbawienia wolności do lat 10”.

Chodzi tu o wszystkie przypadki gdzie pracownik podpisuje dokument (bez względu na to, czy wysyłany on jest na zewnątrz, czy też jest dokumentem stosowanym wewnątrz przedsiębiorstwa) wiedząc, że podpisuje nieprawdziwe dane. Ma to najczęstsze zastosowanie w przypadku sprawozdań, meldunków z wykonania planu, postępu robót, zaangażowania funduszu płac, potwierdzania robotnikom ilości wykonanej pracy, rodzaju wykonanej pracy, czasu pracy, stanu produkcji w toku, poświadczenia ilości i wartości wykonanych usług przez jednostki z którymi posiadamy umowy lub którym zlecamy wykonanie usług (np. przewozu, wywozu, napraw).

Nie jest przy tym (dla postawienia zarzutu przestępstwa) koniecznym, by potwierdzenie tej nieprawdy spowodowało ujemne skutki społeczne i by o tych skut-

ment wie) jest również fałszowaniem dokumentu.

Uchwała Sądu Najwyższego wskazuje, że pracownik dopuszczający się tego rodzaju fałszerstwa nie tylko odpowiada za przestępstwo z art. 266 kk który wyżej omówiono, lecz słuszny jest wobec niego zarzut przywłaszczenia mienia społecznego, jeżeli w wyniku poświadczenia nieprawdy odniósł on bezpośrednio lub pośrednio korzyść materialną lub osobistą. Art. 199 kk stanowi: „kto zagarnie mienie społeczne podlega karze pozbawienia wolności od 6 m-cy do 5 lat”, a art. 200 kk mówi, że „kto zagarnie mienie społeczne zarządzając nim lub będąc odpowiedzialnym za jego ochronę lub nadzór w związku z zajmowanym stanowiskiem lub pełnioną funkcją, podlega karze pozbawienia wolności od 1 do 10 lat”.

Znajduje tu wyraz zwiększona odpowiedzialność osób na stanowiskach kierowniczych lub samodzielnych a także odpowiedzialnych materialnie. Do zaistnienia tej odpowiedzialności może wystarczyć brak nadzoru, który spowodował zabór mienia. Należy rozgraniczyć tu sytuację kiedy odpowiedzialność za przywłaszczenie nie mienia wynika z fałszowania dokumentów, a więc w związku z art. 266 kk, a sytuacją kiedy to zagarnięcie występuje wskutek innych działań, lub braku nadzoru osób zobowiązanych do szczególnego nadzoru mienia, lub nadzoru nad pracownikami gospodarujących mieniem społecznym.

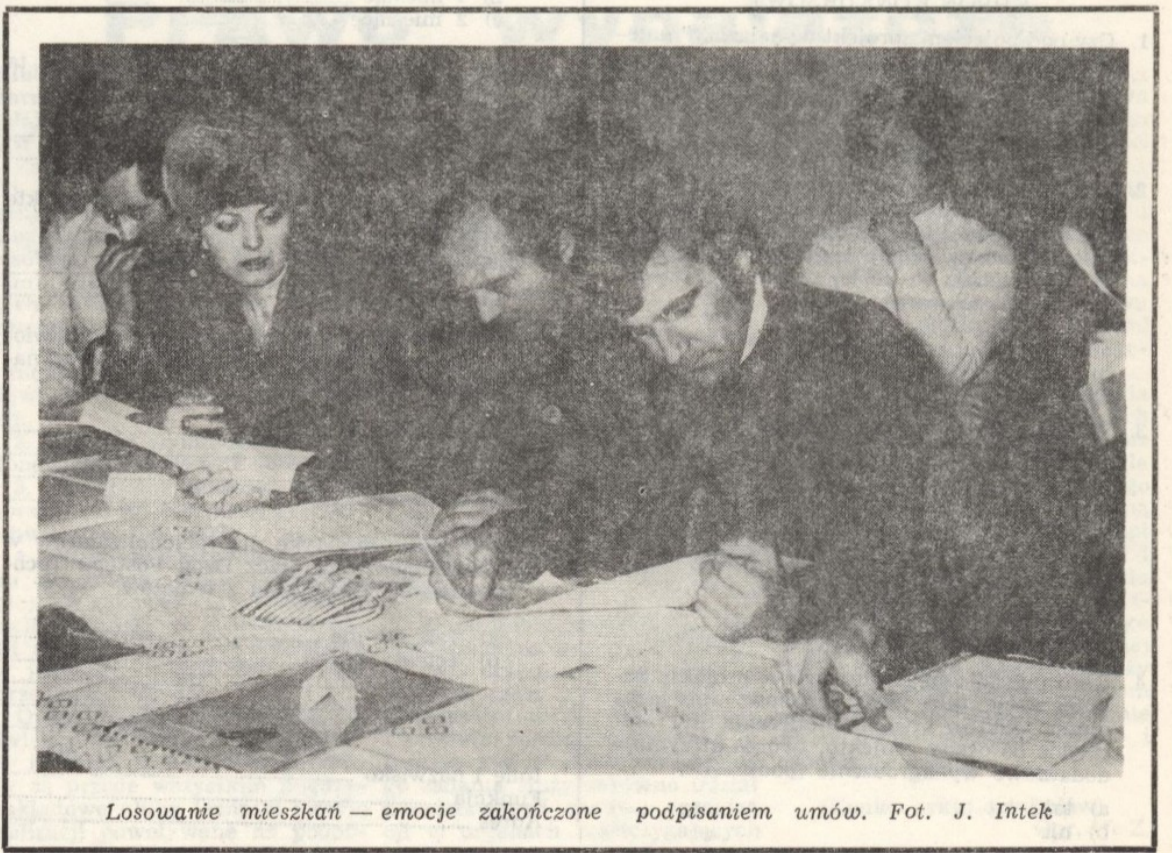
Uchwała Sądu Najwyższego

mówiąc o funkcjonariuszu państwowym, pracowniku organu administracji, instytucji albo przedsiębiorstwie obejmuje praktycznie wszystkich zatrudnionych, których brak działania lub wadliwe działanie powoduje fałszowanie sprawozdawczości lub dokumentów w szerokim tego słowa znaczeniu i wobec tego winna być znana wszystkim zatrudnionym, gdyż większość pracowników sporządza dokumenty w których bez dołożenia należytej staranności można bardzo łatwo popełnić omyłkę, która może stać się podstawą postawienia zarzutu postawienia nieprawdy lub jej za-tajenia.

Ma to szczególne znaczenie

Chodzi tu o fałszowanie nawet takich sprawozdań które w rozumieniu art. 120 § 13 kk nie są do dokumentu, tzn. nie jest z nim związane określone prawo, albo który ze względu na zawartą w nim treść nie stanowi dowodu prawa, stosunku prawnego lub okoliczności mogącej mieć znaczenie prawne, czyli sporządzany jest dla celów czysto statystycznych. Podanie jednak w nim nie prawdziwych danych jest społeczeństwu szkodliwe, zważywszy cel dla jakiego statystyka ma służyć.

ALICJA CZUBAKOWSKA



Losowanie mieszkań — emocje zakończone podpisaniem umów. Fot. J. Intek

(kaf)

Właściwie to nic nowego — turnieje takie rozgrywane są w innych przedsiębiorstwach od dawna. Dlaczego więc nie u nas? Choćby z okazji obchodów 15-lecia działalności GPBP.

Jednym zdaniem: proponujemy turniej o puchar dyrektora naczelnego GPBP. Turniej rozgry-

w nieznane, gdzie drużyny 3-osobowe składają wiązanki kwiatów pod pomnikami i po powrocie opowiadają o pomnikach i sprawach z nimi związanych. Dalej — podnoszenie ciężarka i test na refleks (po 2 osoby), konkursy: żywego słowa, wiedzy o PZPR związkach zawodowych i ZSMP,

Propozycja na wolną sobotę - turniej

wany pomiędzy reprezentacjami zakładów i zarządu GPBP, OHP 10-2, Szkoły Przychodni Lekarskiej dla Budowlanych. Turniej mógłby się odbyć w wolną sobotę przed Dniem Budowlanych, ale także przed festynem robotniczym, bowiem zwycięzcy konkursów turniejowych stanowiliby reprezentację GPBP na ten festyn. Na festyn przeznaczaliby się również najlepsze eksponaty z zakładowej wystawy dorobku kulturalnego i technicznego.

Turniej składałby się z dwóch części, rano na stadionie „Warty” — konkurencje rekreacyjne, a po południu w sali konferencyjnej GPBP — właściwe konkurencje tenisowe. Ścieżka zdrowia (po 3 osoby, rodziny), ping-pong (po jednej osobie), rozstawianie namiotów (po dwie osoby), tenis ziemny, strzelanie z kbks, turniej szachowy, wycieczki rowerowe, strzelanie z łuku (we wszystkich tych konkurencjach bierze udział po jednej osobie z każdej drużyny), mecze piłki nożnej (po 11 osób), wędkowanie (po 5 osób) i turniej brydżowy (po dwie osoby).

Po konkurencjach rekreacyjnych (punktowanych przez jury) odbyłaby się zbiórka drużyn i przemarsz ulicami Gorzowa do siedziby dyrekcji GPBP. Przemarsz ulicami Gorzowa do siedziby dyrekcji GPBP. Przemarsz mógłby się odbyć z orkiestrą a prezentacja drużyn byłaby punktowana (drużyny składające się z najmniej 20 osób).

Do dalszych konkurencji turniejowych (punktowanych od 0 do 10 pkt.) proponujemy: wystawę dorobku kulturalnego i techniczne go zakładów (na hollu), tzw. bieg

konkurs dyrektorów i sekretarek (sekretarki karmią dyrektorów cukrem, same popijając wodę), konkursy gry na wybranym instrumencie, haftu i przyszywania guzików, śpiewu, konkurs rodzinny mody, przystrajanie sałatek, konkurs wiedzy o gazecie zakładowej, tańca towarzyskiego, wiedzy o przedsiębiorstwie, konkurs rysunkowy na temat budownictwa, wiedzy o zakładowej służbie zdrowia, OHP i Szkole Przychodni.

Turniej na sali prowadziłyby konferansjer przy dopingiu kibiców poszczególnych drużyn. Do turnieju przygrywałby zespół muzyczny np. Zespołu Szkół Budowlanych.

Konkurencje rekreacyjne oceniałoby 10-osobowe jury, które po ich zakończeniu przekazałoby protokół dla jury głównego, oceniającego konkursy rozgrywane na sali. To jury decydowałoby o punktacji końcowej i zajęciu kolejnych miejsc drużynowych i indywidualnych.

Puchar przechodni i dyplomy za pierwsze trzy miejsca ufundowałby dyrektor naczelny GPBP, nagrody indywidualne za pierwsze trzy miejsca w poszczególnych konkurencjach mogłoby ufundować dyrektorzy zakładów GPBP oraz Związkowa Rada Przedsiębiorstwa.

Zabawa byłaby świetna — to gwarantujemy. Natomiast komisji organizacyjnej obchodów 15-lecia GPBP gwarantujemy (w razie przyjęcia naszej propozycji) do starczenie szczegółowego regulaminu turnieju, pomoc przy opracowaniu zestawów pytań i odpowiedzi, udział w pracach jury.

Wincenty Zdzitowiecki

W opinii społecznej kierownik zarządzający zakładem pracy czy instytucją (a także dużym działem) to na ogół osoba racjonalna, zdyscyplinowana, dobrze zorientowana w problematyce podejmowania decyzji.

Na pytanie, co robi, przeciętny kierownik odpowiada, że planuje, koordynuje, organizuje i kontroluje. Te cztery czasowniki, które w słownictwie dotyczącym zarządzania zajmują poczesne miejsce, niewiele mówią nam jednak o tym co naprawdę robi kierownik...

MIT PIERWSZY

W podręcznikach teorii organizacji kierowania, a także w lansowanych potocznie opiniach kierownik, to przede wszystkim planista orientujący swoją aktywność na długofalowe efekty.

Otóż badania (i życie!) bezlitoś nie negują ten pogląd. Okazuje się, że większość kierowników działa pod presją chwili i problemu. Planowanie wypierane jest przez sprawy bieżące. Kierownik to w rzeczywistości ktoś, kto musi na tymczasem reagować na bodźce zewnętrzne i komu rodzaj pracy narzuca działania dorywcze i natychmiastowe.

MIT DRUGI

Kierownik poświęca swój czas przede wszystkim na wypracowanie ważnych decyzji strategicznych, a w bieżące sprawy angażuje się na zasadzie wyjątku. To stwierdzenie również nie ostaje się

Zbliżenia

Kierownicy na cenzurowanym

po konfrontacji z rzeczywistością. Okazuje się bowiem, że sprawy bieżące wymagające bezpośredniej interwencji kierownika są bardzo liczne. Co gorsze jednak, taka interwencja pociąga za sobą podejmowanie działań o charakterze ceremonialnym, zabiegów socjotechnicznych, zachowań rytualnych itd. itd. W rezultacie coraz częściej dochodzi do tego, że kierownik to taka osoba, która przyjmuje interesantów i gości po to, żeby inni mogli spokojnie pracować.

MIT TRZECI

Podjęwając decyzję kierownik opiera się głównie na informacji dostarczanej przez obiektywne systemy informacji.

Tyle teoria. Natomiast badania wykazały, że kierownicy najczęściej nie chcą korzystać z komputerowych banków informacji. Kierownicy preferują środki werbalne, takie jak rozmowy telefoniczne i spotkania. Kierownicy szczególnie znaczenie przywiązują do tzw. informacji miękkiej, czyli plotek i domysłów, mniejszą do informacji zawartej w korespondencji.

WNIOSKI

Z wnioskami nie należy się jednak spieszyć. Badania, o których wspominałem, stanowią mimo wszystko wątpliwą bazę dowodową, aby wyprowadzić z niej konkretne postulaty dotyczące chociażby zmian w procesie doskonalenia kadr. Tym niemniej badania te stanowią kolejny przyczynek do dezaktualizacji tego, co akademicka teoria organizacji i zarządzania podaje jako prawdy podstawowe.

Lorneta

Zaproszenie na wycieczki

Dział Socjalny zaprasza w tym roku pracowników i ich rodziny na atrakcyjne wycieczki zagraniczne i krajowe.

Z terminarza wycieczek dowiadujemy się, że na wycieczki zagraniczne możemy wybierać się indywidualnie i zbiorowo. Trasy i terminy wycieczek do Związku Radzieckiego i innych Krajów Demokracji Ludowej podane są do wiadomości załóg poprzez plakaty wywieszane na tablicach ogłoszeń. Wycieczek tych jest około osiemdziesiąt i podawanie ich w gazecie zajęłoby zbyt dużo miejsca. Informacje szczegółowe można uzyskać u pana Kazimierza Kołosowskiego, pracownika Działu Socjalnego, pod numerem telefonu 206.

Wycieczki zagraniczne są pełnopłatne, wyjątek stanowią wycieczki do ZSRR organizowane przez ZW TPPR i „Juventur”, gdzie do

płata z funduszu socjalnego na jednego pracownika wynosi 3 tysiące złotych. Pierwszeństwo w „Pociągach Przyjaźni” mają pracownicy którzy pracują w przedsiębiorstwie ponad trzy lata, do tychczas nie brali udziału w takich wycieczkach, albo jeżeli ko rzystali — to przerwa pomiędzy jednym wyjazdem a drugim powinna wynosić dwa lata. Typowa nie na uczestników „Pociągu Przyjaźni” odbywa się komisyjnie.

Z terminarza dowiadujemy się również, że odpłatność pracowników przy wycieczkach krajowych wynosi 30 procent kosztów wycieczki, czyli tylko za wyżywienie. Dla orientacji podajemy, że dzień koszt wyżywienia wynosi od 100 do 110 złotych, a zatem za wycieczkę czterodniową pracownik płaci 440 zł plus 10 procent marży, czyli 500 złotych. Koszty prze wozów, noclegów, korzystania z usług przewodnika pokrywane są

z funduszu socjalnego przedsiębiorstwa.

Planuje się 20 wycieczek krajowych, w tym sześć czterodniowych dla emerytów i rencistów. Na jedną taką wycieczkę będzie mogło pojechać jednorazowo 40 osób.

Oprócz wycieczek zagranicznych i krajowych, planuje się także wyjazdy pracowników i ich rodzin do pobliskich lasów na jagody i grzyby, nad jeziora i rzeki na zawody wędkarskie (trasę wycieczki ustalają uczestnicy większością głosów przed samym wyjazdem). Odpłatność wynosi 15 złotych od jednej osoby.

Ponadto Dział Socjalny, na życzenie kibiców sportowych będzie organizował wycieczki na imprezy sportowe nawet do odległych miejscowości. Przedtem należy tylko zgłosić listę uczestników, wpłacić odpowiednią sumę pieniędzy za przejazd (do 50 km — 15 zł od osoby, do 150 km — 30 zł, ponad 150 km — 50 procent oplaty za przewóz) i bilety wstępu.

Każdy z uczestników wymienionych rodzajów wycieczki będzie ubezpieczony w PZU.

Zyczymy udanych peregrynacji!
W. Z.

Szanowny panie redaktorze

W poprzednim liście naświetliłem Panu krajo-braz nowych osiedli. Oczywiście nie mogłem zająć się wszystkimi sprawami, gdyż można by pisać o tym bez końca. Toteż uważam sprawę krajo-brazu za skończoną.

Dziś chcę przybliżyć Panu życie w mieście, które nie tak dawno stało się nobilitowane do „stutysięcznika”. A to już do czegoś zobowiązuje! Było przecież z tej okazji i w prasie i w radio. Ale przy tej okazji (już widząc oczyma stutysięcznej metropolii) wychodzą na wierzch niedostatki tego miasta.

W dzisiejszym liście chcę donieść Panu o życiu w mieście (100-tysięcznym) wieczorem, konkretniej po godzinie 22., o której to porze dzieci idą spać, po obejrzeniu kolejnego odcinka serialu.

Uważam, i chyba Pan się ze mną zgodzi, że nie ma w Gorzowie życia po 22. Zastanawiam się więc gdzie o tej porze zjeść kolację? Aby się prze konać, że nie sposób, wybrałem się na koszt własny na obiad naszych restauracji. Zaczniemy od lokali w centrum. 1. „Sesam” lokal otwarty do 22., ale gdy dzień dancinowy nie wejdiesz tam człowieku, bo od 22. gaczną się tańce. Gdyby człowiek się uporał i gaczną były bilety, można byłoby zjeść kolację, ale kosztowałaby ona minimum 155 zł (niekiedy 200 zł bo ktoś się wewnątrz rozbił). Nie stać mnie na kolację za 150-200 zł więc rezygnuję. 2. „Słowiańska” lokal raczej „przystępny” i dostępny dla każdej kieszeni z jednym ale... Wieczorem dania obiadowe (naj częściej z mrożonek: klopsiki, pyzy, nawet jajecz nica z mrożonych jaj; jest wybór ryb, sałatek, ale na zimno, co człowiek chce zjeść np. kergu-

lenę i jest problem, żadnych kiełbas, boczku, szynki (a kiedyś?...). I tutaj odechciewa się kolacji.

Teraz człowiek rozgląda się po śródmieściu. I nie widzi żadnej restauracji, ale taryfiarz chętnie wiezie dalej (licznik wybija złotych, a jakże). 3. „Casablanca”. I tutaj również do 22 lub „kwit” za 200 zł. Rzyzykuję, w końcu za 100 zł i tak nic się nie kupi, bo 100 zł. I znowu jestem zawiedziony, bo... dymu, aż gryzie w oczy, odór al koholu unosi się po sali. Kelnerzy niby mili, ale atmosfera jak w westernowym saloonie. Od czasu do czasu ktoś kogoś szarpie za sweter, za co może złapać (strój wieczorowy? — kto dziś się tak ubiera?). Niebezpiecznie tu. Wychodzę. Taryfa czeka. Jedziemy dalej, to do kierowcy. Dalej, to w okolice osiedla Staszica. 4. „Pegaz”. Znowu zostają o głodzie. 5. „Kosmos”. I znowu się głód wzmaga. Błagalnie patrzę na kierowcę taksówki. To już wszystko, zdaje się mówić. Dziwne, myślę. Stutysięczne miasto, w którym nie można zjeść kolacji. Czy koniecznie po 22. Nie, dużo wcześniej, wszak danciną rozpoczynają się o 19-20.

Wtedy zostają liczne bary. Przyglądnijmy się nim z bliska. 1. „Mostowy”. Zupy sztuczne, makaron, kaszanka, ale w towarzystwie, no, mniejsza już o towarzystwo. Tutaj klientem jest ktoś kto chce wypić (nie zawsze z zakąską — można pod wodę). W „Łabędziu” (do 21) podobnie.

Można tak liczyć dalej: „Słoneczny”, „Popularna”, „Podmiejska” (restauracja?), „Wielkopolski”, bar przy „Casablance”.

W odwodzie są jeszcze: „Muszelka”, bary „Mleczne” i jadalnia „Parkowa”, — tylko, nie o tej porze.

Chcąc nie chcąc trzeba zapłacić za taksówkę, która też „już zgłodniała” (za złotychkami oczywiście) i obejść się do rana.

I myślę sobie czy nie lepiej było wejść do „Sesamu” za 150 zł, ponarząca trochę na gastronomię, dotożyć do pół litra wódki, pocieszyć się tańcem i pojechać do domu w środku nocy, wyjąć ze spiżarni stoik ogórków, z lodówki szwajcarski ser, chleb (choć nieświeży to jednak chleb), zjeść i położyć się w czystą pościel? Można było tak postąpić od razu, ale ma człowiek czasami takie zachcianki jak kolacja w gorzowskiej restauracji.

I jaki wniosek Panie Redaktorze? Prosty. W stutysięcznym mieście nie jest wcale inaczej niż w gminnym (Witnica, Deszczno! — choć to wieś gminna) czy też w Skwierzynie lub Kłodawie.

Czym my tu możemy się szczyścić? Tym, iż jest nas 100 tysięcy? W tym stutysięcznym mieście nie sposób po godzinie 22 zjeść kolacji; w godzinie, kiedy nasze pociechy wchodzą do łazienki, gdy inni siedzą nad książką, kończą prasówkę, gdy już smacznie śpią...

Czyż (może to się Panu wyda utopią!) nie można by otworzyć w mieście lokalu (bez obowiązku nabywania „kwitów”) czynnego przez całą noc? Nie przysporzyło by to chyba wielkich problemów, a korzyści wynikające z tego przedsięwzięcia były by na miarę stutysięcznego miasta. W innym przypadku będziemy mieszkańcami miasta gminnego.

P.S.: Można by nocą posilić się w restauracji na dworcu PKP, ale trzeba być posiadaczem ważnego biletu. I jest to bardzo śmieszne. Czyżby tylko podróżny był głodny?

Niewątpliwie PKP ma swoje racje. Ja uważam, iż należy winić w tym wypadku przeróżne „kwity”, „bilety” i Bóg wie jeszcze jakie wymysły, o czym chciałem Pana powiadomić.

OBSERWATOR

Na wesoło

Z pamiętnika majstra

W poniedziałek rano odwołał mnie na bok Józef Wencel i powie dział, że trzeba koniecznie do naszej brgady przyjąć Sciernickiego. Zdziwiłem się bardzo, gdyż nikt tak jak właśnie Wencel nie kpil ze Sciernickiego, który nigdzie miejsca w pracy nie zagrzał, a znany był jedynie z tego, że na zebraniach zawsze zabierał głos i słusznie mówił.

— On ma gadane, a bez tego nic nie zwojujemy — tłumaczył mi Wencel. — I to co zrobimy nie będzie należycie przez dyrekcję ocenione, bo ani pan, ani nikt z naszej brgady nie potrafi tak mówić jak Sciernicki.

Musiłem mu w duchu przyznać rację.

— Ale jak przyjdzie do nas Sciernicki, to średnia wydajności bardzo się obniży — podzieliłem się swoimi wątpliwościami.

Ale Wencel miał już gotowy plan.

— Rozmawiałem z chłopakami, chłopcy powiedzieli, że zrobią za niego robotę. Gorzej by było jak by trzeba było po nim poprawiać. I dlatego brgada przystała mnie do pana majstra za prośbą, żeby Sciernickiego przyjąć i żeby pan majster tak załatwił, by on nie robił, jednym słowem niech się obija, a my za siebie i za niego zrobimy.

— Jak tak można — oburzyłem się. — Ostatecznie jak chcecie, można Sciernickiego przyjąć, ale nie będzie mi tu chodził jak świę

ta krowa. Musi pracować — powiedziałem.

Wencel zmartwił się, długo myślał. Coś go gnębiło.

— Nie jest tak panie majster, jak pan mówi, nie jest tak. Chłopcy mówią, że jak Sciernicki do nich przemówi, to robota pali im się w rękach, lżej im się pracuje i tak się nie męczą. Pamięta pan jak nam koparka wpadła do wykopu i jak Sciernicki wtedy przemówił i o Wale Pomorskim wspomniał i o Narviku — pamięta pan? Jak mogłem nie pamiętać, jak sam własnymi rękoma koparkę do góry targalem.

— Dobrze! — powiedziałem. — Niech przyjdzie Sciernicki.

— Przyjmie go pan? — zapytał uradowany Wencel.

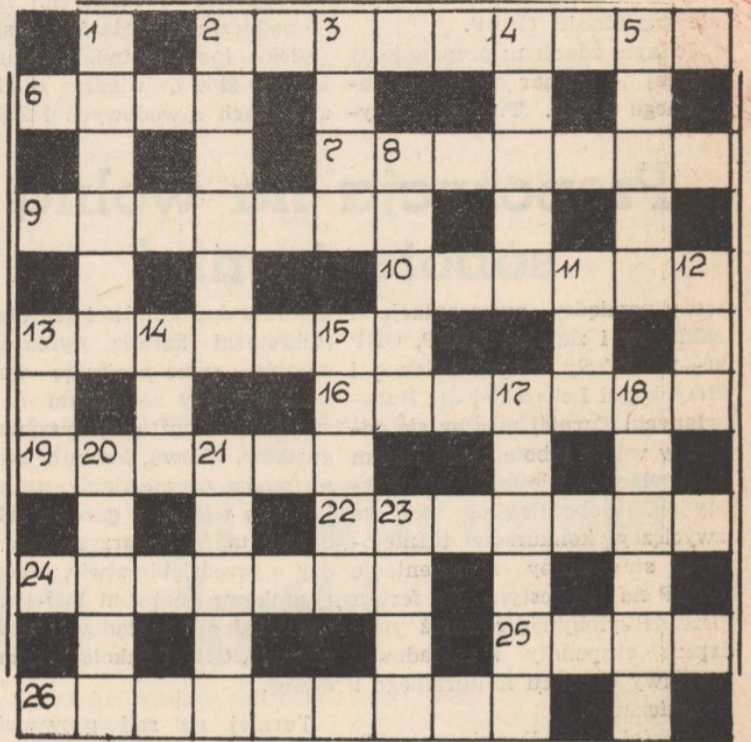
Skinąłem głową.

— To po co ma przychodzić, panie majster? Niech się liczy, że on już od dziś pracuje w naszej brgadzce.

C. d. n.

TADEUSZ WIEŻAN

KRZYŻÓWKA



Poziomo: 2) roślina warzywna, 6) 12) wulkan na wyspie Mindanao, jadłospis, 7) pistolet maszynowy, 13) ryba z wąsami, 14) około 4047 9) klasztor, zakon, 10) stan odrętwienia, 13) w samochodzie lub na stadionie, 16) domowe albo harcerskie, 19) kojarzy się z garncem, 22) muzeum w Leninradzie, 24) Zygmunta w Warszawie, 25) sączek, 26) wstążka lub ozdobna roślina kwiatowa.

Ułożył: „Cwojer”

Pionowo: 1) kapitalny, 2) szeroka ulica w dużym mieście, wysadzo na drzewami, 3) chłopiec malowa narzutka futrzana, 5) ochronny kolor szarozielony, 8) dzieło w sklepie, 11) mieszanie kart, 12) wulkan na wyspie Mindanao, 13) ryba z wąsami, 14) około 4047 metrów kwadratowych, 15) druga epoka trzeciorzędu, 17) epopeja Homera, 18) wydobywa się z niego lawa, 20) era archaiczna, 21) klęska, nieszczęście, 23) przyjęcie wieczorne bez tańców.

Od red.: Rozwiązania prosimy nadsyłać w ciągu 10 dni od ukazania się gazety. Do rozlosowania bon wartości 100 złotych. Nagrodę za rozwiązanie poprzedniej krzyżówki wylosował Franciszek Gospodarczyk.

Zapiski z dziejów budownictwa

Materiałochłonność

Budowa wałów obronnych przastarych grodów celtyckich czy wczesnośredniowiecznych grodzisk słowiańskich pochłaniała spore ilości materiałów budowlanych. Przykładowo gród celtycki Manching (Bawaria), zajmujący obszar 400 ha, posiadał wały o konstrukcji krzyżujących się belek drewnianych, do których zbicia użyto około 30 ton żelaznych gwoździ. Wyliczono również że do ufortyfikowania niewielkiego szkockiego grodu celtyckiego potrzeba było około 1920 mb drewna. Oznaczało to w praktyce konieczność wycięcia lasu liczącego 640 młodych drzew.

W XI-wiecznym Opolu, do budowy drewniano-ziemnego wału obronnego, o grubości około 10 m i wysokości 8 m, trzeba było zużyć około 15 tys. m sześciennych budulca, w tym 5 tys. m sześciennych twardego drewna. Jego budowa musiała zatem pochłonąć około 50 tys. dni pracy, co przy zatrudnieniu 100 cieśli i pomocników pozwalało planować ukończenie prac w ciągu czterech sezonów.

Większy od Opoli gród poznański posiadał w tym czasie wały obronne o długości ponad 800 m. Jak obliczono, tylko na 1 mb poznańskich umocnień wbudowano 4 m sześciennie kamienia, 42 m sześciennie drewna i 46 m sześciennych piasku, a więc w sumie 92 m sześciennie budulca o łącznej wadze około 124 tys. kg. Do przewiezienia takiej masy ładunku na plac budowy trzeba było użyć co najmniej 155 parokonnych wozów.

Akt odwagi

Mistrzowie budowlani w służbie ostatnich Jagiellonów — Zygmunta Starego i Zygmunta Augusta — zajmowali w Polsce wysoką pozycję zawodową i społeczną. Posiadali oni nadane tytuły serwitörów królewskich, co oznaczało przywilej jurysdykcji monarszej i wyłączenie ich spod prawa miejskiego i cechowego. Budownictwo królewcy prowadzili warsztaty kamieniarskie, przodujące wówczas w państwie pod

względem nowoczesności wytwarzanych form, poziomowi artystycznego i technicznego. Z wypracowanych tam wzorów skwapliwie korzystali rzemieślnicy realizujący cy fundacje elity kościelnej i możnowładztwa.

W XVI wieku szczególnie ceniono w polskich warsztatach królewskich budowniczych włoskich, zwłaszcza Toskańczyków. O ile mistrzowie kamieniarscy przybyli ze Śląska, Saksonii, Czech, Niderlandów czy też rdzenni Polacy uważali swą twórczość budowlaną za zwykłe rzemiosło (ars mechanica), to przybyłe z Italii posiadali dobrze opanowaną renesansową teorię sztuki budowlanej i traktowali swą działalność jako uprawianie sztuki wyzwolonej (ars liberalis). Włosi byli już w pełni świadomi swojej wartości nowożytnego artysty. Świadczy o tym najbardziej wyjątkowa w swej wymowie sygnatura mistrza Bartolommeo Berrecciego (napis: Opifice Bartholo Florentino), umieszczona w kopusze nad latarnią Kaplicy Zygmuntońskiej na Wawelu w Krakowie. „Przez umieszczenie swego imienia wśród dziewięciu głów anielskich — pisze historyk Adam Miłobędzki — dał Berrecci świadectwo niesłychanej, bluźnierczej odwagi: znał dla siebie „boskie” miejsce, przyrównując nawet chwałę króla, której miała służyć kaplica”.

Rzymska solidność

Starożytni Rzymianie osiągnęli godny podziwu kunszt w technice wykonywania ceramicznych posadzek mozaikowych. Sporego na kładu pracy wymagało przygotowanie przez posadzkarzy dobrego wielowarstwowego podłoża pod ceramiczne kostki. Najpierw na wapiennej zaprawie układano ciasno warstwę dużych kamieni, a na niej cieńszą warstwę z drobniejszych kamieni spojonych identyczną zaprawą. Trzecią z kolei warstwę tworzyła zaprawa wapienna z domieszką tłuczonej, mocno ubitej cegły. Dopiero na tym stwardniałym podkładzie układały kostki mozaikowe, używając

jako spoiwa kitu otrzymanego z wapna zarobionego z olejem. Rzymski podkład pod posadzkę ceramiczną miał od około 30 do 50 cm grubości.

Dobrze pomyślane i solidnie wykonane podłoża zapewniły posadzkom rzymskim odporność na odkształcenia oraz pęknięcia poszczególnej kostki mozaiki, przed czym nie zawsze potrafili się ustrzec budowniczowie bliższych nam epok. Na równie pochlebny opinię zasługuje technika dokładnego zeszlifowania i ułożenia kostek mozaikowych, które przez wiele wieków utrzymały równą i gładką powierzchnię.

Praktyczny instytut

Petersburski Praktyczny Instytut Technologiczny od drugiej połowy XIX wieku po lata I wojny światowej kształcił na wydziale mechanicznym specjalistów w zakresie budowy fabryk. Studioowało tam wielu Polaków, głównie z ziem zaboru rosyjskiego. Absolwenci otrzymywali tytuł technologa, który dawał prawo do „wznoszenia budynków fabrycznych z ich urządzeniami, pomieszczeń mieszkalnych odpowiednio związanych z tymi budynkami, a także wykonywać roboty budowlane znajdujące się w kompetencji i pod nadzorem Ministerstwa Komunikacji”. Obok wykładów i egzaminów z zakresu „architektury dla mechaników” program Instytutu Technologicznego obejmował m. in. tematykę budowy i konstrukcji turbin, kotłów, obrabiarek i wszelkich maszyn parowych instalowanych w obiektach fabrycznych. Opis tej uczelni przekazał nam w „swoich „Wspomnieniach” jej absolwent Stanisław Tołwiński — działacz robotniczy spółdzielni mieszkaniowej w okresie międzywojennym i prezydent Warszawy w latach 1945-1950.

Oprac. Wiesław Pyżewicz



Nasi aktorzy w jednej ze sztuk: Eleonora Wallner i Wojciech Bartoszek.

„Gorzowska Przemysłówka” — dwutygodnik Samorządu Robotniczego Gorzowskiego Przedsiębiorstwa Budownictwa Przemysłowego. Spółeczne Kolegium Redakcyjne: Wiesław Bałacki, Franciszek Gospodarczyk, Władysław Łuczko, Jan Szarejko, Irena Toborek, Włodzimierz Walaszczyk — przewodniczący, Wincenty Zdzitowiecki.

Redakcja: Elżbieta Nesterów — korekta, Jan Sowiński — red. techniczny, Wincenty Zdzitowiecki — red. naczelny.

Stale współpracują: Jerzy Cwojdzński, Alicja Czubakowska, Ryszard Dudzik, Jerzy Intek, Jerzy Leszczyński, Dorota Pisarska, Wiesław Pyżewicz, Michał Switalski, Kazimierz Wachowicz.

Adres redakcji: 66-400 Gorzów Wlkp. ul. Marchlewskiego 55, pok. nr 116, tel. nr 6001-09, wew. 132.

Skład, łamanie, chemigrafia: Drukarnia Prasowa w Zielonej Górze, ul. Reja 5, Zam. 192

PZGK-12 648/2-556 1500 egz. A3 03.80. — T-20