



Całej załodze, naszym Czytelnikom i sympatykom PRZYJEMNEGO WYPOCZYNKU ŚWIĄTECZNEGO życzy REDAKCJA

Kierunek: poprawa jakości produkcji

W technologicznym procesie produkcji papieru na Maszynie Papierniczej nr 1, praca prasy zaklejającej i superkalandra ma duży wpływ na jakość papieru.

Tymczasem prasa ta — jak dotychczas — nie jest wykorzystywana zgodnie z jej przeznaczeniem i na jakości produkcji papieru ma wpływ tylko pośredni. Z prawidłowym włączeniem superkalandra do procesu produkcji jest jeszcze gorzej. Ale najpierw o kontroldancie się z prasą zaklejającą. Prasa ta — przedtem nieczynna — pracuje od marca 1972 r. — o czymś w roli prasy suchej, gładzącej, a nie w swojej właściwej roli — prasy zaklejającej.

Takie wykorzystanie prasy w procesie produkcji daje poprawę gładkości papieru i po prawę jego stabilności wymiarowej — nie ponadto... choć z czasem dużo. Zaraz na początku uruchamiania prasy, wystąpiły trudności z samym napędem i regulacją, a kiedy ten mechanizm jest ona całkiem sprawna — nie można zmusić jej do tego żeby pracowała jako prasa zaklejająca. Dla czego?

Kilka prób, które w tym kierunku przeprowadzono, dały wynik negatywny, fachowcy nie potrafili powiedzieć z jakich przyczyn nie można używać tej prasy zgodnie z jej przeznaczeniem. Każda taka próba oznaczała pięć-sześć godzinną przerwę w produkcji papieru na MP-1 i nie dawała odpowiedzi na pytanie, czy to sam klej czy też złe dobranie temperatury są tego wszystkiego przyczyną.

Zaległości w stosunku do planowanej wysokości produkcji papieru nie pozwalały na przeprowadzenie dłuższych prób; podobno pracownicy obawiali się utraty premii w wypadku gdyby na skutek takich prób, straty do zaplanowanej ilości papieru były nie do nadrobienia. Próba ta, będzie polegała przede wszystkim na odpowie dnim dobraniu składu skrobi i temperatury.

Do tej pory, na Wydz. Maszyn Papierniczych uruchomiono na trzy prasy; offsetową, gładzącą i zaklejającą jako gładzącą. Przy pracy tych trzech pras i pracy gładzaka — można przy produkcji niektórych gatunków papieru zrezygnować z pracy superkalandra. Superkalander ten, jest uruchomiony i jako taki do produkcji tych gatunków papieru, które wymagają satynowania jest używany — praca jego nie przynosi jednak zadowalających efektów. Przyczyną tego był zły stan używanych wałów, których powierzchnie miały różną twardość i powypalane miejsca.

Aktualnie, wydział dysponuje kompletem wałów o lepszych parametrach wykonania i tymi które wymagają regeneracji. Wystąpiły także kłopoty z tzw. natryzarką, która jest używana do nawilżania papieru przed satynowaniem. Natryzarka ta, miała zbyt małe otworki w dyszach przez które wydostaje się na papier wodą. W efekcie woda ta, zbyt szybko wyparowywała nie osiagając papieru — tak wykazały badania laboratoryjne, które nie stwierdziły żadnego przysobu nawilżania papieru przechodzącego przez natryzarkę. Dysze dorobiono już inne i wkrótce po ich zamontowaniu, przekonamy się czy to coś pomoże.

Jak z powyższego wynika — sprawa podniesienia jakości papieru przez polepszenie warunków technologicznych jego produkcji na tym odcinku pracy wymaga pewnych i szybkich decyzji. Nie wiesz czy obawa niewykonania planu produkcji mogła powstrzymać ambitną załogę tego Wydziału przed tego rodzaju próbami, mającymi na celu poprawienie niebagatelnej rzeczy, bo jakości ci produkowanego papieru.

Tym bardziej, że nie istnieje już w tej sprawie żadne ad ministracyjne zakazy robienia takich prób, odmiennie niż to było kiedyś, a sprawa jakości ma pierwszeństwo przed ilością.

W. Z.

Celuloza



ORGAN SAMORZĄDU ROBOTNICZEGO KOSTRZYŃSKIEJ FABRYKI CELULOZY I PAPIERU

Nr 13

Kostrzyn, 20 grudnia 1972 r.

Cena 50 gr

Zakładowa konferencja partyjna

Od ludzi zależy przyspieszenie przeobrażeń

4 grudnia br. obradowała konferencja sprawozdawczo-wyborcza zakładowej organizacji partyjnej w KFCiP, z udziałem sekretarza KW PZPR w Zielonej Górze Ryszarda Labusia, I sekretarza KMiP w Gorzowie Henryka Kempy i I sekretarza KM w Kostrzynie Pawła Szukały.

Główne kierunki działalności organizacji zakładowej w okresie sprawozdawczym związane były z realizacją uchwał poprzedniej konferencji i uchwał nadrzędnych instancji partyjnych. Partia, ze wszystkimi swoimi ogniwami stawiała przed swoimi członkami konkretne zadania w dziedzinie działalności politycznej, gospodarczej jak również w dziedzinie socjalistycznego kształtowania się współżycia społecznego.

Jak te zadania zostały wykonane i jakie za dania oczekują na swoją realizację — oto pytania, na które konferencja próbowała dać odpowiedź.

Konferencja pozwoliła na bardziej pełne rozpoznanie spraw ważnych, nurtujących POP li cząc dzisiaj 313 członków i kandydatów zrzeszonych w 10 organizacjach oddziałowych (66 proc. robotników i 34 proc. pracowników umysłowych). Nastąpił spadek ilości członków partii w stosunku do początkowego okresu sprawozdawczego. Stan taki wynikał w następstwie znacznego nieplanowanego przyrostu zatrudnionych w zakładzie. Wysoka jest liczba wykreślonych z szeregów partii ludzi — bo aż 21. Na konferencji postulowano aby władze partyjne wnikliwie przeanalizowały możliwości wzrostu liczebności organizacji, zwracając szczególną uwagę na warunki doboru odpowiednich delegatów. POP w KFCiP zbyt wolno powiększa swoje szeregi, chociaż duże rezerwy tkwią w komórkach organizacyjnych dziesięciu oddziałowych organizacji partyjnych. Komitet Zakładowy partii dostrzegła te mankamenty i podejmuje coraz konsekwentniejsze działania w celu ich usunięcia.

We wszystkich dziesięciu oddziałowych organizacjach partyjnych obserwowano można obniżenie rangi zebrań partyjnych, to również po winno ulec zmianie. Mimo występujących trudności, wykonywanie planów produkcyjnych i pomyślne realizowanie zobowiązań świadczy o większych możliwościach w tym zakresie.

Odziałowe organizacje partyjne i administracja jeszcze zbyt tolerancyjnie podchodzi do przypadków naruszania dyscypliny pracy. Konferencja krytycznie oceniła współpracę instancji partyjnej z młodzieżą, dotychczasowe zmiany należy uznać jednak za początek dobrej współpracy.

W dyskusji wzięło udział 22 towarzyszy, na czoło wysunęły się sprawy dalszego podnoszenia jakości, wyzwalania rezerw produkcyjnych i organizacyjnych, obniżki kosztów materiałowych, zaostreżenia dyscypliny, dalszej modernizacji starych obiektów produkcyjnych, dalszego rozwijania budownictwa zakładowego, rozbudowy bazy rekreacyjnej, wzmo

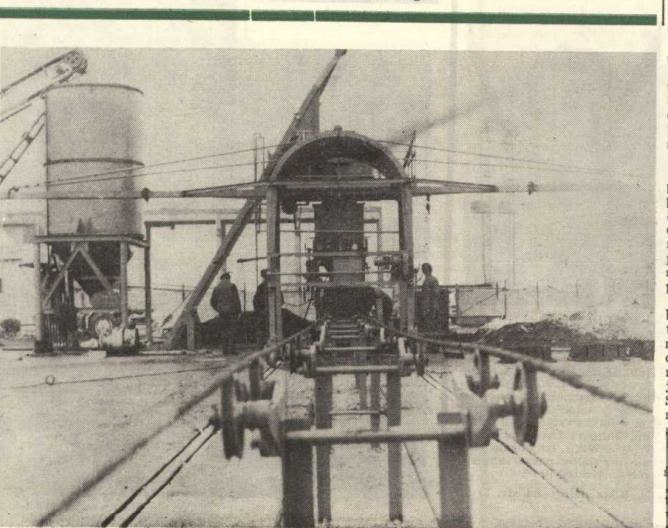


I sekretarz KW PZPR w KFCiP — Wł. Mysona

czenia bezpieczeństwa pracy, szkolenia partyjnego towarzyszy wybranych do władz podstawowej organizacji partyjnej.

Towarzysze delegaci wybrali delegatów na Konferencję Miejską i powiatową oraz 9-cio osobową egzekutywę POP w KFCiP. I-szym sekretarzem został wybrany ponownie Władysław Mysona, sekretarzem do spraw propagandy Ryszard Deska, a sekretarzem do spraw organizacyjnych Andrzej Włodarek.

P.S. w następnym numerze opublikujemy o bszernie fragmenty przemówień członka POP w KFCiP tow. Ryszarda Labusia, I sekretarza POP w KFCiP tow. Władysława Mysony oraz jako głos w dyskusji wystąpienie przewodniczącego kola ZMS w KFCiP tow. Tadeusza Romańskiego.



Wprowadzamy odznakę »Zasłużonego Pracownika KFCiP«

Na konferencji Samorządu Robotniczego, która odbyła się 6 listopada br. zatwierdzono regulamin zakładowej odznaki »Zasłużonego Pracownika KFCiP«. Odznaka ta będzie wyrazem najwyższego uznania za pracę i postawę osobistą pracownika. Będzie także nagrodą, wyróżnieniem i podziękowaniem za nienaganą pracę i postawę pracownika — przedstawiciela społeczności naszej fabryki. Otrzymują ją pracownicy naszej fabryki, którzy przez wiele lat dobrej pracy przyczyniają się do rozwoju zakładu, wykazują umiejętność współpracy z kolektywem, dają przykład bezinteresowności, kultury pracy a także w takich sa-

(Ciąg dalszy na str. 3)

Mamy własną fabrykę domów

Naszą fabrykę domów uruchomiliśmy w SOWI. Jest to agregat („Schlosser”) do produkcji pustaków ściennych z żużlu. Agregat ten będzie produkował do celowo 5 tys. sztuk pustaków dziennie. Przyjmując, że na budowę jednego parterowego domu zużywa się około 2 tys. pustaków, a na budowę piętrowego 3 tys. pustaków, to 5 tys. dziennie produkowanych pustaków starczy na postawienie dwóch domków jednorodzinnych.

Roboty nad zamontowaniem i uruchomieniem agregatu przebiegały — jak na nasze warunki — w rekordowo szybkim czasie. Prace nad dokumentacją i przygotowaniem frontu robót rozpoczęły 15 października br., a rozruch techniczny nastąpił już 28 listopada br. Przyczyniły się do tego przede wszystkim bratrydaci: Edwarda Blaucka, Stanisława Wiatkowskiego i Mariana Trociskiego, a wśród pracowników tych bratrydaci szczególnie słowa pochwały zasłużyli: Kazimierz Rau, Czesław Karasiewicz, Stanisław Bajce, Marian Gukowski i Józef Klak. Dozorowali te prace: Zdzisław Siosarczyk i Jerzy Zuchowski. W robotach partycypowały: ZWS „Silon” i Bystrzycka Fabryka Wyrobów Papierniczych.

Obecnie kierownictwo SOWI przystąpiło do kompletowania i przeskalania przyszłej załogi Schlossera — będzie ona pracowała przy wyrobie pustaków na dwie zmiany. Surowce do produkcji pustaków mamy własne. — Na miejscu są: żużel, piły dymne i wapno.

Pustaki te, będą używane do budowy zakładowych domków typu lokatorskiego — na własne potrzeby budownictwa zakładowego i na potrzeby budowlane w powiecie, a nawet w województwie. Oprócz tego w SOWI produkuje się tradycyjną metodą: pustaki ścienne „Alfa”, pustaki stropowe DZ-3 i belki dachowe PJ.

Wstępna produkcja pustaków ściennych — wyrabianych przez „Schlosser” — ma wynieść 10 tysięcy sztuk, takie jest zobowiązanie załogi SOWI na grudzień br.

MUZEUM TWIERDZY KOSTRZYŃ

Gospodarska troska o zakład

ROZALIA CIECIERKA — sownikowa, Oddz. Przygotowania Drewna: „Wybudować nową i bardziej wydajną koroownicę, przyspieszyć montaż trzeciej dmuchawy, co pozwoli na dokładną rotację zębów — wydłużony okres leczenia zębów w haldzie po wodzie strąta. Na moim sta nowisku pracy należy zmie- nić zasilenie suwnic — zmniejszyć to ilość awarii suwnicy.

Nieusłownie wymagać do trzymania rytmiczności w do stawach surowców wagonami PKP. Zorganizować do- woz posilków z baru zakładu wogo dla pracowników Od- działu Przygotowania Drewna. Nie pobrażać tym, któ- rym udowodni się wandalizm lub kradzież. Nieuwaga pracownika, który spowodował uszkodzenie urządzenia, powinna być karana — pracu jemy w systemie czterobogadowym i zmeczeniem już nie, można tego tłuma- czyć”.



PIOTR NIKONOW — st. rębakowy, Oddz. Przygotowa- nia Drewna: „Zwiększyć pro dukcję uboczną i poprawić ją kosz produkcji obecnej. Prze- rabiać więcej surowców za- stępczych takich jak: żerdzie i żrzyn. Zlikwidować wyre- zczanie się transportem PKS i kółek rolniczych, a zwiększyć bazę transportową w za- kładzie. Wymienić korowar- ki z importu na krajowe ze względu na brak części za- miennych; wymienić rebak- zrzyn, względnie go przebudować. Zamontować natryski wodne przy zębach żerdzi i papierówki — zmniejszyć się pylenie. Zakończyć bariery w ka- nale stacji przespawie, zwiększyć zarobki”.



MIECZYSLAW KOSIŃSKI — korowacz, Oddz. Przygotowa- nia Drewna: „Należy ogr- niaczyć przerób surowca głow- nego (papierówki) a zwiększyć przerób surowców zastę- pczych: żrzyn i żerdzi.

— Jak wiemy, najlepszym produktem jest dla nas pa- pier. Jego jakość zależy w du- żym stopniu od jakości zęb- zębów, a więc należy wykorzy- stywać maksymalnie urządze- nia usuwające korę z żerdzi; nie na wszystkich zmianach wykorzystuje się w pełni te maszyny — często „koruje” się tylko jednym zespo- maszyn, a pracowników ob- sługi zatrudnia się przy in- nych pracach — nawet na in- nych wydziałach.

W chwili obecnej na Oddz. Przygot. Drewna istnieje za- palenie. Prace nad likwidac- ją zapalenia zaczęto w ub. ro- ku i do tej pory nie widać większych z tego tytułu e-

któw — prace te postępują w zółwim tempie. Podobnie jest z pracami mającymi na celu usprawnienie usuwania kory spod stołów rozładow- czych.

— Należy przy jaskrawych przypadkach dewastowania urządzeń lub marnotrawie- nia wyników naszej pracy, surowo karać winnych i za- stąpić fakty podawac do wia- domości publicznej”.



EDWARD CHILIŃSKI — konserwator, Oddz. Przygotowa- nia Drewna: „Uważam, że każde zagnięcie klamki czy zanika od drzewi nie powin- no pozostać bez echa. Nie po- winno się zatajać postępowa- nia tych, którzy to zrobili — każdy z nas powinien dbać o urządzenia i wskazywać tych, którzy dewastują. Należy ich wszystkich mierzyć jedną miarą”.



MARIAN URBAN — ślusarz, Warsztaty Mechaniczne. — „Bardziej rozwinąć komórkę Wynalazczosci Technicznej, przeprowadzić moder- nizację urządzeń takich jak np. filtry na Bielarni, dopil- nować żeby obsługa nie słu- kiwała masy do kanałów. Wprowadzić okresowe prze- glądy maszyn i urządzeń, po- prawić zaopatrzenie magazy- now w części zamienne. — W narzędziowni brak jest pod- stawowych narzędzi. Podjąć budowę Domu Kultury”.



JOACHIM BŁĄZEK — mu- gazyner, Celulozownia: „W- czynnie społecznym podję- bu dowę sztucznego lodowiska lub Domu Kultury — obie inwestycje są potrzebne. Na- leżałoby nawiznąć szersze kon- takty z zespołami estradowy- mi i folklorystycznymi Teatr- im. Juliusza Osterwy w Go- rowwie Wlkp. na pewno chęć nie przyjąłby nasze zaprosze- nie do Kostrzyna”.

(Ciąg dalszy na str. 3)

Jmienna ankietę z czterema obser- nymi pytaniami skierowano do o- kolo 10 proc. robotników Kos- trzkiej Fabryki Celulozy i Pa- pieru. Koncepcja dyrekcji Zakła- dów włączenia aktywu robotnicze- go do opracowywania programu działania na rok 1973 zdała w pełni egzamin. Zdali go rów- nież i w znakomitej większości pracownicy, doceniając wagę problemu i rozumiejąc konie- czność dopomożenia kierownictwu Fabryki w podjęciu prawidłowych zadań i zapewniają- cych zarówno realizację zadań wytwórczych, jak też i lepsze warunki pracy.

Pytanie pierwsze — wiedzą dla ankiety — dotyczyło możliwości zmniejszenia udziału ko- szów materiałowych w całkowitym koszcie wytworzenia.

Analiza odpowiedzi na to pytanie pozwala na uszerogowanie ich według kryterium zgod- ności.

Na plan pierwszy wysuwa się nieprze- strzeganie technologii wyrażające się przede wszystkim w nadmiernym występowaniu odpadów i to zarówno w wyniku nierównego formatu papieru, jego złej jakości, wadliwej gramatury ry, zbyt dużych wycieków z kadeł, jak i nad- miernego brudzenia się papieru w trakcie pro- cesu wytwórczego.

W wyniku szczegółowej analizy odpowiedzi nasuwają się następujące „kierunki natar- cia”:

1. wprowadzenie okresowych analiz zużycia materiałów podstawowych i pomocni- czych, paliwa i energii w odniesieniu do produkcji finalnej; wyniki tej analizy po- winny być podawane do wiadomości zało- gi na tablicach umieszczonych na widoc- nym miejscu,
2. dopilnowanie procesu technologicznego,
3. sprawdzanie okresowe stanu technologicz- nego maszyn i urządzeń i podawanie do wiadomości załogi wyników tej akcji,
4. weryfikacja okresowa przyszkolenia zało- gi tym starszego im bardziej wzrasta płynność kadru,
5. usprawnienie mechanizmu kontroli po- przez ewentualne zatrudnienie na pol etu tu emerytowanych specjalistów,
6. przeprowadzenie weryfikacji norm pod- tem przewidziania prymatowi ilości nad jakości,
7. wprowadzenie nagradzania za zmniejsze- nie odpadów,
8. ewentualne uruchomienie (w wyniku wstępnej analizy ekonomicznej (produk- cji ubocznej tapet, a z odpadów okładek kolorowych do zeszytów i ksiąg),
9. uruchomienie akcji zgłaszania uszkodzeń,
10. zwrócenie szczególnej uwagi na działal- ność konserwacyjno-remontową maszyn i urządzeń,
11. stworzenie lub rozbudowanie komórki właściwej gospodarki paliwowo-smarow- niczej,
12. przeprowadzenie instruktażu starannej pracy (pokazy praktyczne),
13. rozwinięcie akcji estetyki środowiska pra- cy, w odniesieniu do:
 - a) maszyn i urządzeń,
 - b) stanowiska pracy,
 - c) samego pracownika,
 - d) otoczenia (hale, dziedzińce, sale kon- ferencyjne, miejsca posilków),
 - e) miejsc sanitarnych,
14. zwrócenie uwagi na prawidłowe kształto- wanie się zapasów części zamiennych,
15. zwrócenie szczególnej uwagi na gospodar- kę wodną oraz na zanieczyszczanie wody, racjonalne wykorzystywanie makulatury,
17. wprowadzenie właściwej gospodarki zrze- kami,
18. rozwinięcie jak najszersze akcji racjona- lizatorskiej.

Przy analizie łącznej trzech pozostałych py- tań jako najważniejsze rysują się dwie spraw- y:

- a) wypowiedzenie zdecydowanej walki dewastacji urządzeń oraz ruchomego mienia Zakładów,
- b) karanie winnych bądź za zniszczenie materiałów, bądź działaniem swoim przyczyniających się do powstawania wszelkiego rodzaju awarii.

Jest sprawą niezmiernie charakterystyczną, że sami robotnicy do omaga ją się stosowa- nia surowych kar za wszelkie niszczenie ma- jątku narodowego. Ze stanowiska takiego pły- ną z kolei dwa zasadnicze wnioski:

- a) brak poszanowania mienia państwo- wego widzą i doceniają najbardziej bez- pośredni realizatorzy procesu wytwór- czego, albowiem działanie takie oddzia-

Powstaje Ośrodek Postępu Technicznego i Informacji

Podstawowym źródłem więk- szenia efektywności pracy są występujące w procesie pro- dukcyjnym przedsięwzięcia z zakresu postępu technicznego. Dzięki tym przedsięwzięciom w naszym zakładzie rozszerzo- no bazę surowców, wprowa- dzając tańsze drewno (żerdzie, zrebki tartaczne, brzoza), wpro- wadzono szereg usprawnień maszyn i urządzeń.

Obok zastosowania nowych maszyn i urządzeń papierni- czych i osiągnięcia na nich za- lozonych ofertowych wydajno- ści podjęto produkcję nowych asortymentów, takich jak pa- pier śniadaniowy, papiery po- wlekane masą bitumiczną oraz innymi substancjami wodood-pornymi, torebki handlowe, o- brusy, pelur, papiery na eks- port itp.

Wykorzystanie rezerw istnie- jących w zakładzie dla podje- cią potrzebnej produkcji na ry- nek krajowy i na eksport, wy- dobycie z istniejących mocy wytwórczych dodatkowych e- fektów ekonomicznych jest am- bicją i celem działania całej załogi.

Efekty te można osiągnąć tyl- ko poprzez wspólny wysiłek wielu umysłów i rąk, dzięki- niemu postawie całej załogi. Bogaty jest program nowych przedsięwzięć techniczno-orga- nizacyjnych i szeroka jest pro- blematyka tematów z zakresu postępu technicznego, nad któ- rą pracujemy. Dla zwielokrot- nienia efektów w tym zakresie, dla koordynacji i wszelkich poczynan w procesie uściślenia tematów i ich wdrażania oraz zaangażowania całej załogi do ich realizacji, powołuje się w zakładzie Ośrodek Postępu Technicznego i Informacji.

Do zakresu działalności Oś- rodka, jako działu funkcjonal- nego, który stanowi komórkę organizacyjną w pionie tech- nicznym, zalicza się:

- organizację i koordynację współpracy wszystkich orga- nów i sił ludzkich w zakresie nawiązania i organizacji współ- pracy z placówkami naukow- mi, stosowania innowacji tech- nologicznych, konstrukcyjnych i usprawnień organizacyjnych, organizacji spotkań, odczytów, wypracowania formy szkole- nia dla kadry technicznej i całej załogi,
- rozwinięcie wszelkich form ak- tywności działalności racjona- lizatorskiej, ośrodek jest ban- kiem problemów, wydaje bio- letynny tematyczne w tym za- kresie.

Ośrodek opracowuje plany postępu techniczno-organi- zacyjnego, koordynuje i egzek- wuje jego realizację, ewidencjon- je jego realizację, wyznajają- ce z działalności postępu tech- nicznego. Ośrodek organizuje współpracę z zagranicą, reje- struje wszystkie poczynania w tym zakresie, rozwija i koordy- nuje działalność dla wprowa- dzenia i stosowania systemu organizacyjnego analizy wart-ości. Wnioskuje powołanie ze- społów racjonalizatorskich po- sługujących się metodą analizy wartości, przekłada wnioski i opinie w zakresie nagród, sta- nowiących zachętę materialną do realizacji tematów podję- tych przez racjonalizację ster- owaną w ramach analizy wart-ości. Udziela porad fachowych, pomocy technicznej, organiza- cyjnej i ekonomicznej.

Ośrodek współpracuje i po- magają PTE i NOT, inicjuje działalność tych organizacji.

Działalnością swą Ośrodek obejmuje:

- Ośrodek Informacji Technicz- no-Ekonomicznej, Bibliotekę, referenta do spraw racjonaliz- acji i usprawnień.
- Ośrodek Postępu z ekspozycją tematyczną, zawierającą opisy zagadnień technicznych, plan- sze, ekspozaty wyrobów, ekspo- zycję nazwisk osób zaangażo- wanych w rozwiązywanie i wdrażaniu poszczególnych tem-atów.

— prowadzi dokumentację dzia- łalności zespołów tematycz- nych. Pracownicy Ośrodka nie- uczestniczą w podziale nagród z tytułu pomysłów racjonaliz- atorskich, mogą natomiast kor-zystać z nagród z tytułu wdra- żania i stosowania realizac-ji tematów w ramach postępu technicznego.

Co mówią robotnicy?

(Analiza i omówienie ankiety)

lywa na nich bezpośrednio, podkopu- jąc zaufanie do porządku i sprawiedli- wości społecznej; znakomita większość robotników pra- gnie świadomie (lub podświadomie) czynnego współuczestnictwa w pracy jako postawy moralnej, jak również partycypowania w radościach z uzy- skiwanych przez Zakłady efektach, stanowiących afirmację ich postaw ó- raz wysiłków; z nich wynika również pełna gotowość do przezwyciężania trudności,

- b) należy wprowadzić pełną odpowiedzial- ność za zniszczone z winy pracownika surowiec, materiał, narzędzie wzgl. ur-ządzenie.

Zanim to jednak nastąpi powinna być uru- chomiona akcja zapobiegawcza — uświada- mniająca.

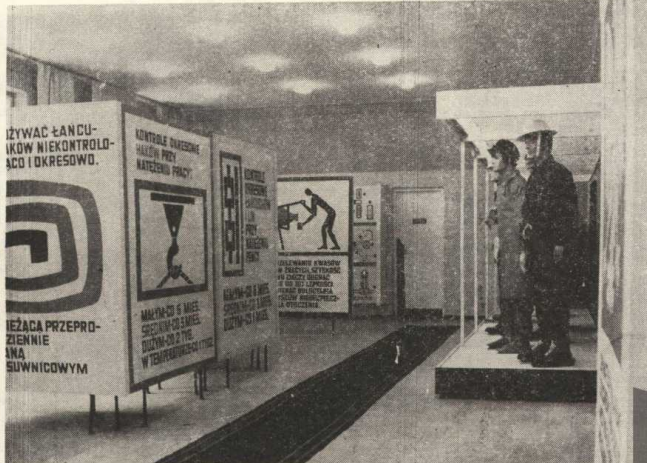
Tę właśnie drogę wybrała dyrekcja Fabry- ki stwarzając atmosferę bezpieczeństwa pra- cy i poszanowania człowieka. Bezpieczeństwo to płynię i oraz silniej gruntującej się zau- fania do kierownictwa.

Wydaje się, że pierwsza próba ankietowa- nia robotników wykazała dowodnie, że orien- tują się oni bardzo dobrze w bolączkach zakła- du wytwórczego, które generalizując naz- wano marnotrawstwem narodowych sił fizycznych oraz psychicznych. W każdej fab- ryce działa bowiem ciągłe sprzężenie zwrotne potwierdzające starą prawdę, że środowisko, a więc szeroko rozumiany byt, określa świad- omość człowieka, tę świadomość, która wy- raża się z kolei w jego postawie społecznej i motywacji pracy.

dr JULIAN POPIEL

Kursy BHP I i II stopnia

W okresie od 3. 01. do 15. 10. 1972 r. na kursach BHP I-go stopnia przeszkolono w zakładzie 746 pracowników; na kursach BHP II-go stopnia przeszkolono 144 pracowników dozoru niższego i średniego, w tym 5 pracowników ZRM z Pozna- nia.



Stała wystawa BHP

Ruch racjonalizatorski pod baczna obserwacją

W zakładzie działa, powołana przez dyrektora Komisja Oceny Projektów Racjonalizatorskich, w skład której wchodzi: przewodniczący KTR inż. **Tadeusz Szorec**, przewodniczący zakł. org. NOT inż. **Józef Kłapoczek**, przedstawiciel Rady Zakładowej oraz specjaliści. W zasadzie, każdy zgłoszony projekt racjonalizatorski jest zastawiany w terminie ustalonym. Krzy podejmowaniu decyzji co do losu poważniejszych zgłoszonych projektów, a jest ich sporo, wzywających sporo, bierze udział wspomniana komisja. Ponadto mieszczą radców technicznych: inż. **Antoni Szorec**, dokumentacji i zagadnień prawnych — **Zdzisław Krynicki** — zebrania odbywają się co miesiąc.

A oto pracownicy, którzy najczęściej składają racjonalizatorskie wnioski: **Franciszek Dużniakiewicz**, **Kazimierz Buszac**, inż. **Stefan Smekalski**, mgr inż. **Antoni Szorec**, inż. **Zieleniewski** — elektrycy, **Stanisław Dyrinda**, **Marian Fus**, **Włodzimierz Przybysz**, **Zbigniew Drewniak**, inż. **Henryk Wichrowski**, — mehanicy, **Jan Kłiszczak**, **Michał Paszkowski**, inż. **Wojciech Księżyczyk**, **Albrecht Ostromecki**, **Karolambros Lambros**, **Wacław Grzesik** — pracownicy Celulozowni, **Włodzimierz Sobolecki**, **Roman Tobola**, **Marian Niedziński**, inż. **Józef Sieja**, mgr inż. **Kazimierz Olejniczak**, inż. **Tadeusz Koszur** — prac. Papierni, **Przetwórstwa** i **Wykończalni**, **Jerzy Galka**, **Marian Wierzbowski**, **Feliks Kuleżyński**, mgr inż. **Kazimierz Matusiak** — prac. Wzd. **Wodno-Ściekowego**, **Jacek Młynarski**, inż. **Tadeusz Mickiewicz**, inż. **Włodzimierz Krynicki**, **Grzegorz Karpelicki** — energetycy.

Kiedy przygotowywałem się do zbierania w naszym zakładzie wiadomości na temat ruchu racjonalizatorskiego, opadła mnie sfera negatywnych mitów o tym ruchu. Byłem ciekawy w jakim stopniu uda mi się te mity uszykanymi informacjami rozproszyć? W ogóle trzeba je rozprasać — skoro zmienia się sytuacja prawna tego „wolnego” dotąd ruchu? Zaryzykowałem i oto co z tego wynikło:

Na przygotowanych przeze mnie dziesiętności konkretnych problemowych i szczegółowych pytań, otrzymałem tylko kilka odpowiedzi — wcale nie najszlachetniejszych. Większość moich pytań zawisła jakby w próżni — bo wiem to, o co pytałem, w ogóle w zakładzie nie istnieje. Np.: z odpowiedzi na moje pytania jak przedstawia się sprawa propagowania ruchu racjonalizatorskiego, a szczególnie wśród młodzieży, wynioskowałem, że taki problem w ogóle nie istnieje, czego dowodem może być fakt, że wśród autorów 125 projektów racjonalizatorskich indywidualnych i zespołowych złożonych w tym roku; nie ma au-

torów w wieku poniżej trzydziestu lat, którzy mogliby wziąć udział np. w „Turnieju Młodych Mistrzów Techniki” organizowanym od pięciu lat przez NOT. Wyjątkiem byłby tutaj udział w szerszym „Turnieju” racjonalizatorskim jakiego myślniejszego — mieszeli, zgłoszone przez niego dwa projekty, nie zostały uznane w oczach zielonogórskich Jurorów. Sytuacja jest taka; nie ma u nas wniosku racjonalizatorskiego, którego autor lub autorzy opowiadali by wiekowo wymogom stawianym przez regulamin „Turnieju”. KTR — nie nawigował w tej dziedzinie żadnej współpracy z organizacją młodzieżową w zakładzie i vice versa.

Swą przynależność do KTR w KFCiP zadeklarowało jak dotychczas 115 pracowników, traktując swe deklaracje „luźno” i nieobowiązkowo.

Z tego też przede wszystkim powodu (jak mi się wydaje) w zakładzie nie istnieje wspólnotowo racjonalizatorskie. Współzawodnictwo takie — rozwijające się w innych zakładach, orosłe tam tradycją i regulaminami — w naszym zakładzie czeka na odkrycie: czeka na swojego Kolumba.

Faktycznie — nie istnieje współpraca nasze go KTR-u z podobnymi klubami z innych zakładów; członkowie innych KTR-ów, którzy nas odwiedzają, robią to zgola w innych celach. Na przestrzeni całej działalności KTR-u uzyskaliśmy tylko dwa patenty, w tym jeden opatentowany projekt — który znalazł zastosowanie w usprawnieniu pracy kotłów sodo-wych u nas i w Krapkowickich Zakładach Celulozowo-Papierniczych.

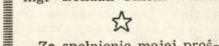
Wydaje mi się, że sytuację powinien poprawić powołania oddziałowych i wydziałowych KTR, a także do tego, żeby u każdego kierownika oddziału czy wydziału, a także u doradców technicznych były wykazy aktualnych tematów racjonalizatorskich. Chciałbym, żeby na lamach naszej gazety ukazywał się comiesięczny komunikat o pracy KTR i aby w nim znajdowały się odpowiedzi na takie m. in. pytania jak: Ile projektów indywidualnych i zespołowych zgłoszono w n-tym m-cu, w rozbiórce na poszczególne działy? — Ile projektów zgłoszono do „Turnieju Młodych Mistrzów Techniki”? — Nazwiska racjonalizatorów oraz głównych twórców? Wynagrodzenie twórców i za dokumentację, nagrody za pomoc w realizacji? — Wyniki kontroli pracy doradców technicznych? — Ile projektów nie załatwiono w terminie? — Ile ostatnio projektów racjonalizatorskich zostało przyjętych decyzją dyrektora do prób lub realizacji? Czytelnicy „Celulozy” chcą baczniej niż do tej pory obserwować ruch racjonalizatorski w naszym zakładzie.

W.Z.

Dobrze o nas mówili

Z przyjemnością donosimy, że ostatnie dostawy papieru o gramaturze 70 z KFCiP do Ostrołęckich Zakładów Celulozowo-Papierniczych przewidywany jakoś papier importowany. I gdyby nie brak sklejania zerwa (np. w roli nr 4140), stałaby się wyprodukowany przez Was papier na równi z najlepszym papierem importowanym. Uważamy, że taka współpraca naszych zakładów jest bardzo owocna i zgodna z kierunkiem rozwoju gospodarczego.

Kier. Oddz. Kontroli Jakości Produkcji
Wiesław Rabalski
Dyrektor OZCP
mgr **Bohdan Onichimowski**



Za spełnienie mojej próby i nadesłanie mi papierowych obrusów i papieru śniadaniowego — tak bardzo eleganckich, trwałych i praktycznych, nadających się na każdą okazję — serdecznie dziękuję. Nie tylko mnie sprawiły one radość, ale wszystkim osobom, którym te obrusy rozdalałem; w niecierpliwość oczekujemy na ukazanie się tych obrusów w sprzedaży rynkowej. Zapytuję też, czy zakład nie może produkować obrusów w różnych kolorach, np. czerwieni, róż, niebieski itp. — gdyż moim zdaniem byłoby one jeszcze przyjemniejsze. Moje uznanie dla całego KFCiP.

Zofia Michalak
zam. Wola Dębińska

KRÓTKO WSZYSTKIM

Z inicjatywy Rady Oddziałowej i OOP urządzono 19 listopada br. wieczorek towarzyski załogi Oddziału Obróbki Papieru.

Wieczorek zorganizowano pod hasłem: „Wysoka jakość wyrobów — głównym celem naszego działania”. Doręczono uczestnikom zestaw pytań do wypełnienia pozwoliły stwierdzić, że na ogół pracownicy orientują się we wskazaniach określających jakość różnych gatunków papieru, wiedzą jak na leży pakować i oznakowywać zwoje papieru i jakie mankamenty powodują reklamacje. Wśród uczestników konkursu rozlosowano nagrody książkowe i rzeczowe, które otrzymali m.in. ob. Maria Struik, Henryk Lewandowski, Teresa Marcinkiewicz, Celina Szoda, Irene Kremeniewicz, Krystyna Stańczak, Irena Konieczko, Urszula Kardała, Wanda Matuszczak.

Zbliża się zima i czas pomyśleć o godziwej rozrywce dla młodszych dzieci. Mam na myśli lodowiska, które można urządzić prawie przed każdym domem. Wystarczy boisko otoczyć wałem piasku i zalać wodą. W tym przedsięwzięciu mogą pomóc harcerze.

Parę uwag pod adresem Spółdzielni Zaopatrzenia i Zbytu.

1. Do czasu całkowitego zaopatrzenia sklepu piekarniczno-nabiałowego w towar w godzinach rannych, klientów powinno obsługiwać dwie ekspedientki.
2. Wyeliminować zamykanie sklepów na cały dzień, w czasie przyjęć towaru. Przyjęcia towaru powinny być wykonywane przez jedną osobę np. kierownika sklepu, a drugi pracownik w międzyczasie, z powodzeniem powinien obsługiwać klientów. Często na drzwiach wiszą ta blizki: „Przyjęcie towaru”, a sklep jest pusty.

Gospodarska troska o zakład

(Ciąg dalszy ze str. 2)



IGNACY GINIEWSKI — szlifierz, Warsztaty Naprawcze. „Odpowiednio magazynować materiały dodatkowe używane do produkcji celulozy i papieru, wykorzystywać ma kulaturę którą wyrzucamy za bramę zakładu i na śmietnik. Odsilowac szlifierne wałów od maszyn papierniczych, w celu usunięcia drgań przenoszonych się na szlifiernie. Dbać o porządek nie tylko od święta, poprawić drogi dojazdowe do niektórych oddziałów. Wybudować lub adaptować Zakładowy Dom Kultury, zagospodarować i wykończyć piękne jezioro koło Czarnowa — odległe o około 12 km od Kostrzyna. Upróścić sprzedaż odpadów materiałowych dla pracowników, bo obecnie prosić pracę jest ten materiał wynieść z zakładu drogą nielegalną”.

wiu. Zwiększyć nadzór nad wykonawcami inwestycji i nad wykorzystaniem materiału budowlanych. Przeprowadzić pomieszczenia w magazynie chloru na szafnię dla pracowników oraz doprowadzić tam wodę pitną”.



MARIAN GULAJEW — kierownik wózka spalnego, Celulozownia: „Największą bolączką kierowników jest zły stan dróg przyległych do ram karni i do suszarni. Place, na którym składowana jest celuloza, to w rzeczywistości piaseczysta droga. Należałoby zrehabilitować z wózków akumulatorowych, a sprządać o jeden „klarek” więcej. Po trzeba nam Zakładowy Dom Kultury, który był już go nie ma. Dlatego zrehabilitować no z organizowania sportowych rozgrywek międzyoddziałowych — to była dobra rozrywka...”.



JAN ANDRZEJEWSKI — warszelnicy, Celulozownia: „Moim zdaniem, pralnia zakładowa nie zdaje egzaminu — pracownicy wolą pracować w braniu robocze same, ponieważ na odebranie upranego ubrania z pralni, czekać trzeba miesiącami”.

Wprowadzamy odznakę »Zasłużonego Pracownika KFCiP«

(Ciąg dalszy ze str. 1)

nych warunkach potrafili osiągnąć znacznie lepsze wyniki niż ich współpracownicy.

Posiadanie odznaki „Zasłużonego Pracownika KFCiP” związane będzie z pewnymi przywilejami. Min. zwalniać będzie od obowiązku rewidacji osobistej, upoważniać do uczestniczenia w imprezach organizowanych przez zakład.

Regulamin przewiduje również możliwość cofnięcia nadanej odznaki w wypadkach nadużycia zaufania i nikającego z przyznanych przywilejów, albo w przypadku zmiany postawy pracownika na wybitnie szkodliwą dla zakładu i środowiska.

Celem autorów regulaminu było nadanie odznaczonej wysokiej rangi, zobowiązującej wyróżnionych nią do zachowania dotychczasowej postawy, jako wzorów do naśladowania.

W.Z.

Ratują życie innych

Kierownik Wydziału Zdrowia i Opieki Społecznej dr Szeperka wrecza propozycję Janowi Andrzejewskiemu — honorowemu dawcy krwi.



Klub Honorowych Dawców Krwi przy KFCiP istnieje od czterech lat. W tym czasie, członkowie klubu oddali do tzw. Banku Krwi — 750 l. krwi, a także 14.800 mililitrów krwi dla walczącego Wietnamu. Ze 150 członków Klubu: 23 posiada tytuły „Zasłużonych Honorowych Dawców Krwi”, 65 członków otrzymało Złote Odznaki HDK, 40 — Srebrne, a 23 Brązowe. W klubie wyróżnić możemy małżeństwa krwiodawców: pp. **Anklewiczów, Kornaczów, Sienkiewiczów, Sawronów**, rodzinę **Krwiodawców Niewiadomskich**, z której aż sześćdziesiąt członków oddaje honorowo krew oraz **BPS z Wzd. Regeneracji Ługów**, w skład której wchodzi osiem krwiodawców.

Klub został odznaczony przez ZG PCK „Odznaką Honorowego Zasłużonego Dawcy Krwi” oraz „Odznaką PCK” III-go stopnia. W czasie tegorocznych obchodów „Dni Honorowego Dawcy Krwi”, 25 listopada br. odbyło się spotkanie z udziałem zaproszonych gości, uroczyste spotkanie Honorowych Dawców Krwi z Kostrzyńskiej Fabryki Celulozy i Papieru.

W.Z.

Już od kilku lat w całym kraju toczy się zaciekła dyskusja...

kończyli kurs instruktorski z wynikami b. dobrymi.

swych szkółach, z której w przyszłości ma wyrosnąć reprezentacja naszego klubu...

rom szczerze, całemu gronu pedagogicznemu a szczególnie wychowawcom klas...

Sekcja zapasnicza zdobywa sławę w kraju

Coraz większe sukcesy organizacyjne i szkoleniowe odnosi sekcja zapasnicza...

raszewski w wadze 75 kg, VI miejsce zdobył Ryszard Nagórny...

Tak więc wszyscy zawodnicy zajęli wysoko punktowane miejsca...

Zapasnicy nasi zdobyli w grupie młodzieżowej tytuł Drużynowego Mistrza Federacji...

NASZYM KLUBEM INTERESUJĄ SIĘ WŁADZE CENTRALNE

Startujący na Igrzyskach Młodzieży Szkolnej w Łodzi zawodnik naszego klubu Krzysztof Szczepankiewicz...

W dniu 4-6 listopada br. drużyna juniorów i młodzików naszego klubu startowała na Ogólnopolskim Turnieju Zapasniczym im. Władysława Miazia...

Warto dodać, że nasi zawodnicy zajęli czołowe lokaty w silnie obsadzonym turnieju...

Konto wplataj na ODBUDOWĘ ZAMKU KRÓLEWSKIEGO Warszawa PKO I OM Nr 1-9-122122

W szkołach należy szukać sportowych trenów

Nasz program polegał na przeszkoleniu nauczycieli wychowania fizycznego...

WKZZ, PZZ i Federacji Sportowej "Chemik", które to zdobywały się pomagać nam...

Tego typu zorganizowane szkolenie jest pierwszym w naszym kraju...

Odpowiedzi na pytania mistrzów

Odpowiedź Głównego Mechanika: Dyspozycjoner W-tu Mechanicznego przed przejęciem na 4 brygadowy system...

Odpowiedź z BHP: Odzież robocza i ochronna oraz obuwie, wydawana jest pracownikom na podstawie tabeli norm...

Pobrana odzież winna być zaevidencjonowana na stanie oddziału lub wydziału.

Odpowiedź Kier. Wyd. Energetycznego: W odpowiedzi na pytanie zamieszczone w ostatnim numerze...

premi informujemy, że sprawy powyższe były szczegółowo wyjaśniane na spotkaniu z zarządami...

Teatr Poezji i Kabaret czeka Na wszystkich zainteresowanych, zdolnych, utalentowanych...

Pani Lembicz Elżbieta - z tekstu "Ody do redakcji", która Pani nazwała wierszem satyrycznym...

Sprostowanie W poprzednim numerze "Celulozy" w tekście artykułu...

W Technikum Chemicznym będzie sala gimnastyczna

analiza chem. 4-letnie Technikum Przetworstwa Papieru...

W naszym budynku szkolnym mieści się również istniejące od piero drugi rok Liceum Ogólnokształcące...

Oczywiście problemy lokalowe nurtują kostrzyński Technikum nie od dziś.

Ważną pozycję w planach inwestycyjnych Technikum zajmują budovala sali gimnastycznej...

Ambicja rozwijającej się szkoły jest budovala własnej sali gimnastycznej w czynnie społecznym.

pomieszczenia dla kół zainteresowań w ramach zajęć pozalekcyjnych.

Będzie to więc obiekt, który w całości zaspokoi nie tylko potrzeby sportu szkolnego...

Przedsięwzięcie to jest trudne. Podejmując je, liczymy na pomoc KFCIP...

Sprawa funduszy, jakimi dysponuje szkoła, przedstawia się następująco...

W 1971 roku został powołany Społeczny Komitet Budowy, który zajął się sprawą realizacji planu...

Elewacja i zagospodarowanie terenu zostanie zlecone przedsięwzięciu, a prace wykonane będą środkami uzyskanymi z wynajmu internatu...

Anna Adamska klasa V

Krzyżówka

1 2 3 4 5 6 7 8 9 10 11 12 13 14 15 16 17 18 19 20 21 22 23 24 25 26 27 28 29 30 31 32 33 34 35 36 37 38 39 40 41 42 43 44 45 46 47 48 49 50 51

Pionowo: 1. Obramowania otworu drzwiowego...

Podzierno: 1. Swić. 6. Fachowce rolniczy...

Skład, łamanie i chemurgia: Zielonogórskie Wydawnictwo Prasowe...

MUZEUM TWIERDZY KOSTRZYN