



# POKŁOSIE ANKIETY

Poniżej zamieszczamy fragmenty niektórych wypowiedzi pracowników biurowych udział w ankiecie rozpisanej przez kierownictwo zakładu.

**Bolesław Pilzga** — maszyna maszyn papierniczych MP II. „Proponuję aby maszyna która pozostaje po przerobie w hydrocyklonach III stopnia sortowników, nie była wylewana do kanałów

kłpe konserwatorów urządzeń socjalnych. — Nikt nie odrzuci kranu jeżeli wie, że z niego cieknie woda, nato miast gdy kran jest nieczynny np., stać się łatwym łupem wandalii i złodzieji.

**Zbigniew Archacki** — maszynista MP II: Należy zwrócić baczniejszą uwagę na zaopatrzenie i zabezpieczenie zakładu w makulaturę. Zwykłe surowiec ten, przy pro-



FRANCISZEK LEMIESZKO

ściekowych tylko magazynowana w specjalnych zbiornikach i odwadniana — przez co uzyskalibyśmy więcej surowca do produkcji papieru pakowego. Moglibyśmy też, surowiec ten sprzedawać jako potrzebny do produkcji tektury.

**Franciszek Lemieszko** — suszarniowy MP I. „Wymieniać „koszulki” na wałach ssących co trzy miesiące, co przedłuża czas eksploatacji filców i polepsza jakość produkowanego papieru. Zamiast lepsze linki używane w maszynie papierniczej do „prowadzenia papieru”. Przebudować natryski do prania filców, używać powietrza sprężonego — czystsze, bez zanieczyszczeń olejem i wodą. Zlikwidować przecieki kondensatu”.



HENRYK DĘBEK

**Henryk Dębek** — kierownik zmiany PP. Zwiększyć procent dozowania surowców krótkowłóknistych i surowców wtórnych. Opracować system dozowania kleju w różnych warunkach technologicznych, co zmniejszy ilość zużywanego kleju. Sprawdzanie odpowiedzialną „odzież maszynową”. Ograniczyć

dukcji papieru o gramaturze 63, 71 i 80 jest zużywaną u nas tylko w ilości 10 proc. całej masy surowców wchodzących w skład produkowanego papieru, a przecież procent ten może być wyższy i dochodzić nawet do 33, co przy wydajności 60 t masy w ciągu 8 godzin dawałoby zysk około 119 tys. zł. Zatem miesięcznie oszczędność wyniosłaby około 2.040 tys. zł. Przy produkcji papieru o gramaturze 40 i 50, zużycie makulatury wynosi około 10 proc. zużytego surowca co daje oszczędności rzędu za ledwie 9 tys. zł. Dalej — należy stwierdzić, że produkcja na MP II zwiększyłaby się może nawet i do 40 proc. gdyby nie tak jak dotychczas często zmieniać asortyment produkowanego pa-

pięru. Często wymiany odzieży również powodują duże straty (wymiana filcu i prasy powoduje straty w wysokości do 25 proc.). — Trzeba pamiętać o tym, że pracownicy chcą się dokształcać — może zorganizować kursy przygotowawcze do egzaminów wstępnych na wyższe uczelnie?



ZBIGNIEW ARCHACKI

czas pracy kalendarz i mylna do niezbędnego minimum. Utworzyć specjalną brigadę ludzi których zadaniem byłaby wymiana odzieży maszynowej. Wygospodarać pomieszczenia w rejonie krajkarek na palarnie dla pracowników. Wyznaczyć e-

Maciej Kwiatkowski — kierownik zmiany, Wydział MP: Ponieważ trudno jest upilnować kto się przyczynia do dewastacji urządzeń socjalnych i sanitarnych — widzę tylko jedno wyjście: obcią-

(Ciąg dalszy na str. 3)

## Wzrost wydajności • Doskonalenie wyrobów • Podjęcie nowej produkcji

# Najpilniejsze zadania

Rozwiązania musi się doczekać sposób ogrzewania i sposób wyeliminowania prześlągów na Oddz. Obróbki Papieru oraz w nowej hali Oddz. Przetwórstwa Papierniczego. Nad tym pracują ludzie z warsztatów; widoczne i odczuwalne są postępy w tym zakresie.

Chcemy zorganizować wspólną dla Papierni, Oddz. Obróbki Papieru, Oddz. Przetwórstwa Papierniczego i Magazynu papieru jadalnego, czynną przez całą dobę; ma to być bar, lepszy nawet od istniejącego już przy Warsztacie Mechanicznym. Szalenie są dosyć często miejscem gromadzenia różnych nieraz nie potrzebnych rzeczy — dlatego też chcemy urządzić szatnię bez szaf; 50 proc. szaf i tak ciągle jest otwieranych łomem, nie tylko przez osoby drugie ale, najczęściej przez samych użytkowników.

W trakcie realizacji jest wyposażenie w urządzenia socjalne i sanitarne Wydziałów: Energetycznego, Przetwórstwa i Magazynu Papieru. Zdajemy sobie również sprawę, że musi być rozpoczęta budowa Palni zakładowej. Jest nieporozumieniem, że nasze obiekty, obok których przebiega rurociąg ciepły, nie są z niego ogrzewane, podczas gdy służą one do ogrzewania miasta. W najbliższym czasie należy więc rozwiązać problem dostarczenia energii cieplnej do budynków Osiedla Fabrycznego, usytuowanych przy ulicy Włocławskiej PRL i budynków nowego osiedla.

Jakie podejmijemy zamierzenia w najbliż-

szym okresie. Osiągnięte wyniki mogą i powinny nas cieszyć i choć równoległe umacniają wiarę w naszą siłę to nie potrafimy nas całkowicie zadowolić. Do naszych zamierzeń na najbliższy okres — zaliczamy:

- podjęcie działań w kierunku wzrostu wydajności maszyn papierniczych,
- dalszy rozwój przetwórstwa tj.:
- doskonalenie i wzbogacenie już produkowanych wyrobów takich jak: papier śniadaniowy, obrusy, torebki handlowe, papiery wzorzyste,
- podjęcie produkcji nowych wyrobów czyli, uszlachtowanie papierów, powlekanie lub ich nasykanie. Podjęcie prób z uczulaniem papierów czyli, przyjęcie produkcji papierów światłoczułych. (Zapotrzebowanie na produkcję papierów wzmacnianych zakładką z siatki jutowej i kierunką z waty zgłoszono nas Wydziałowi i Nowa Huta — papiery takie są możliwe u nas do wykonania.

Pracujemy nad wykorzystaniem kory, która samoczynnie się spala i przez to stanowi poważne zagrożenie pożarowe. Musimy zainteresować tą sprawą nasze rolnictwo — chyba nam się to opłaci?

Sprecyzowaliśmy zakres robót przy usuwaniu żużlu. Przystąpiliśmy w tym zakresie do działań — uważając, że dotychczasowy sposób usuwania żużlu przy pomocy urządzeń hydraulicznych nie zdał egzaminu.

## Przyczyny powstawania wypadków

Okolo siedemdziesiąt procent w wypadkach nastąpiło w naszym zakładzie na skutek nie zachowania środków ostrożności, na skutek nie uwagi lub nieprzeostrożności instrukcji BHP przez samych pracowników. Pozostałe wypadki na stały na skutek niewłaściwej organizacji pracy, braku koordynacji przy pracach zespołowych oraz nie stosowania ochron osobistych. Oznacza to, że stan techniczny za bezpieczeństwa maszyn i urządzeń jest dostateczny a decydujący wpływ na wypadki przy pracy ma człowiek, czynnik ludzki. Przykładem mogą być poniższe opisy wypadków:

**Elektromotór** — rozwiercając na wiertarce otwór końcówki kabla, uległ wypadkowi zerwania palca lewej dłoni. Przyczyna; nieumocowanie obrabianego przedmiotu w imadle maszynowym. Dalej — przez niedbałe ułożenie ramek na wózku, nastąpiło ich rozsypanie, spowodowały one stłuczenie obu nóg pracowniczki, która tę pracę wykonywała. Pomocnik operatora — wszedł w czasie ruchu sortownika rozładawarki zrębów na sito aby usunąć drzazgi. Podczas tej czynności, ręka pracownika została wciągnięta pod paski klinowe napędu sortownika. Ręka została złamana.

pozytywne wyniki w zakresie przestrzegania przepisów BHP obserwujemy tam gdzie działają Brygady Pracy Socjalistycznej. Wśród licznej załogi, biorącej udział we współzawodnictwie w br. zanotowano tylko jeden wypadek. Te i podobne formy współzawodnictwa należy rozszerzać, gdyż m. in. przyczyniają się one do obniżenia ilości nieszczęśliwych wypadków przy pracy.

S.K.

## Gospodarka odzieżą

Gospodarkę odzieżą w zakładzie uważamy za unormowaną. Wprowadzono ostatnio zasadę, że po zakupie odzieży przez Dz. Zaopatrzenia, odzież jest odbierana do magazynu przy udziale służby BHP. Na podstawie otrzymanej branżowej tabeli norm z ZPCP opracowano zakładową tabelę norm i wysłano do zainteresowanych komórek organizacyjnych jako obowiązującą.

W przypadku przedczesnego zużycia odzieży, każdorazowo sporządzone są komisyjnie, protokoły zużycia — które służba BHP opługuje a dyrektor zatwierdza. Stanowi to podstawę do wydania nowej odzieży.



Trwająca od dłuższego czasu akcja porządek, dła niewątpliwie efekty. Nie może nas to jednak zadowolić...

— brak ładu i porządku to nie tylko młota czy łopata, to również brak podziału kompetencji i odpowiedzialności wśród wszystkich pracowników.

— dewastacja, włamania i kradzieże są jeszcze naszą plagą; np. skradziono filce wartości 10.100 zł.

Ginie tam, gdzie nie ma właściciela, czy można pogodzić się z

faktem, że murarze zostawiają za parawką, dła niewątpliwie efekty. Nie może nas to jednak zadowolić...

— Ci, którzy łamią zasady dyscypliny produkcyjnej i społecznej porządku, stanowią spolecznie mniejszość w stosunku do ludzi dobrze pracujących. Ta mniejszość nie może w żadnym wypadku korzystać z taryfy ulgowej, chować się za cudzymi osiągnięciami i korzystać z cudzego wysiłku.

Na zdjęciu: Tak wygląda teren położony przy Oddz. Przetwórstwa Papierniczego.

## Ludzie dobrej roboty Bolesław Florczak

pracuje w naszym zakładzie od 13 stycznia 1958 r. — cały czas w Oddz. Transportu Kolejowego. Jest członkiem PZPR od 1948 r. Z wieloletnich funkcji społecznych jakie dotychczas pełnił lub pełni, wymienić należy funkcję radnego Wojewódzkiej Rady Narodowej w Zielonej Górze. — Jako radny, zaniepokojony jest faktem, że jego wyborcy nie często zwracają się do niego o pomoc w sprawach wymagających natychmiastowej interwencji; nie wierzy, żeby takich spraw trudnych do załatwienia dla wyborców, nie było.

Ostatnio, z takich spraw — próbuje załatwić np. przedu-

żenie trasy PKS prowadzącej obecnie z Dębna tylko do Dworca Kolejowego w Kostrzynie, a nie do samej KFCiP, jak życzą sobie dojeżdżający. Dalej — autobusy tej linii, powinny w niedzielę dowozić naszych pracowników tak wczesnie żeby zdążyli oni do pracy już na godzinę szóstą. Redakcja przy tej okazji apeluje do odpowiednich władz o zrozumienie i jak najszybsze załatwienie tej sprawy.

W życiu prywatnym tow. Florczak jest zapalonym wędkarzem. O łowieniu ryb mówił może z jeszcze większym zapałem niż o sprawach zawodowych.



## Kronika gospodarcza

Plenum RZ zdecydowało, o budowie z materiałów odpadowych, koleje dla dzieci, która będzie położona na terenie Ośrodka Rekreacyjnego. Plenum zdecydowało również o pozostawieniu w dyspozycji Doma Technika aparatury kinowej pozostałej po zlikwidowaniu zakładowego kina.

Poprawili się warunki mieszkaniowe w hotelu zakładowym przy ul. Waszkiewiczza. Na marginesie trzeba zaznaczyć, że zlikwidowaliśmy już tzw. kawadery prywatne, których w naszej mie szkali nasi pracownicy. W kwaterek takich mieszkają jeszcze dwie rodziny naszych pracowników, ale i one otrzymają niedługo mieszkania.

Biorąc pod uwagę szeroki zakres prac wykonywanych na rzecz zakładu i środowiska w ramach działano ści eksploatacyjnej i inwestycyjnej, rozważana jest możliwość rozbudowy Biura Konstruktorskiego tak, aby mogło ono zabezpieczyć nasze przed siecią w tym zakresie, w niezbędną dokumentację techniczno-kosztorysową.

Dla zabezpieczenia lepszego dopływu informacji o podstawowych kierunkach działalności przedsiębiorstwa jesteśmy w trakcie organizacji ośrodka Postępu Technicznego. Do tego celu przekazujemy kilka pomieszczeń o dużej powierzchni. Oprócz funkcji organizatorskich i pomocniczych, jakie Dział ten ma spełniać, będzie on propagował i informował o dokonaniach i zamierzonych przedsięwzięciach w zakresie technicznego organizowania. W formie ekspozycji, plakatów, zdjęć, eksponatów, wyrobów itp. mają tu znaleźć wyraz tematy nad którymi pracują poszczególne osoby — osobno znajdziemy tu wykaz tych osób; imienny wykaz nagród oraz wykaz efektów ich pracy. Ma to być odcisk podobny do gabinetu BHP.

Zwiększyliśmy o ponad 1000 m<sup>2</sup> powierzchnię na świadectwa socjalne, na gos podarke mieszkaniową, hotelową, przedszkolną itp. Na powyższe cele przypada 3.400 zł w przeznaczeniu na jednego pracownika grupy przemysłowej. W zakresie poprawy warunków pracy i bytu, pozytywne w stronę naszej działalności jest:

- przyrost funduszu plac o 5,5 mln zł,
- przyjęcie w br. do pracy 130 kobiet w tym, głównie żony i córki naszych pracowników,
- rozszerzenie 4 brigadowego systemu pracy na brigadę załadunkową i wyładunkową w transporcie oraz w Oddz. Bituminiarni.

Łącznie w czterobrigadowym systemie pracy jest zatrudnionych aktualnie 1.174 pracowników. Ponadto wro wadziłmy jedną wolną sobotę w każdym miesiącu dla pracowników zatrudnionych w systemie dwuzmianowym w Oddz. Obróbki Papieru, obecnie podjęliśmy działania w kierunku wprowadzenia czterobrigadowego systemu pracy dla zatrudnionych w transporcie kolejowym. Zlikwidowaliśmy sobotnie, nocne zmiany dla pracowników zatrudnionych przy „torebkarkach”.

Na cele BHP przypada (w przeznaczeniu na jednego pracownika grupy przemysłowej (2.266 zł) przy czym:

- wartość dotychczas wydanej odzieży roboczej wywo si 2 mln zł,
- mleka 500.000 zł
- wody sodowej 500.000 zł
- zap. regeneracyjnych na sumę 368.000 zł.

Do biletów PKP i PKS do płacono 1.554.000 zł, średnio z dopłat tych korzysta 450 pracowników — razem świadczenia na powyższe składają 14 mln złotych w okresie 9 m-cy bieżącego roku.

**Każdy pracownik powinien czuć się strażakiem**

# CZERWONY POCISZ ZA WSAZSZE GROZNY

Stopień zagrożenia pożarowego na terenie zakładu jest duży.

Obserwacja działania jednostek biorących udział w ćwiczeniach wykazała, że siły i środki ppoż. potrzebne do takiego działania powinny być większe. Stąd też należy dążyć do tego aby sprawy bezpieczeństwa pożarowego były sprawami nas wszystkich — tylko należała profilaktyka może zapobiec stratom materialnym, wynikłym z pożarów. Stąd też dążenie kierownictwa zakładu do bezwzględnej przestrzegania ładu i porządku. Ład i porządek w połączeniu z wyszkoleniem i świadomością załogi, może gwarantować prawidłowe zabezpieczenie zakładu. Na tym odcinku na szczyt działalności jest jeszcze wiele do zrobienia, dotyczy to w szczególności takich oddziałów jak: TEN, PCR i SOWI.

Dziękujemy natomiast takim oddziałom i wydziałom jak: Warsztaty Mechaniczne, Aparatura i Rebalnia, Celulozownia — za właściwe magazynowanie surowców co jest jednym z warunków utrzymania właściwego zabezpieczenia przeciwpożarowego. — Nie może być renow niezłych, każdy obiekt i skrawek terenu musi mieć swojego właściciela; zadania w tym zakresie muszą być wśród załogi podzielone i jasno sprecyzowane.

Sprawa udziału załogi w tym przedsięwzięciu odgrywa pierwszoplanową rolę — doprowadzić do precyzji tego podziału jest rzeczą kierowników oddziałów i wydziałów. Ład i porządek powinny być powszechne i na równi ważne z zadaniami produkcyjnymi. To właśnie powinno być podstawą działalności naszego zakładu.

Jakie jest wśród nas podejście do zagadnień bezpieczeństwa pożarowego? Fakty mówią, że zbyt mało zainteresowanie przejawiają w tym względzie pracownicy nadzoru techniczno-produkcyjnego. Sprawy porządkowe często uchodzą uwadze gospodarzy oddziałów a i oni sami, niechętnie dążą do poprawy

w warunków bezpieczeństwa pożarowego. Przykładem tego niech będzie ostatnia kontrola Komisji pożarowo-techn., która ujawniła sto czterdzieści siedem faktów uchybień w tym zakresie, w większości nie wymagających żadnych nakładów przy ich usunięciu.

Opornie wykonywane są zarządzania pokontrolne, np.; niektórzy z kierowników przez okres trzech miesięcy nie mieli czasu wykonać poleceń komisji. Wykonali je natomiast w czasie siedemdziesięciu godzin od chwili wstrzymania im wypłaty premii. Fakt ten świadczy, że ład i porządek można w zakładzie utrzymywać na bieżąco.

O fakcie zużycia lub zaginięcia sprzętu przeciwpożarowego nikt nie zawiadamia Straży Pożarnej — stąd zdarza się, że nie ma czym gasić konkretnego pożaru. Na dobę, przeciętnie zużywamy w zakładzie siedem gaśnic, ogółem na swoim terenie mamy tak dużo tego sprzętu, że niemożliwością jest codzienne jego sprawdzenie przez strażaków. Tę rolę — sprawdzających, zgodnie z zarządzeniem dyrektora ZPP z dnia 2 kwietnia 1970 r. — ma przejąć załoga i nadzór techniczno-produkcyjny.

Mimo pozytywnego wyniku egzaminów ze szkolenia przeciwpożarowego nadzór techniczno-produkcyjny nie wykazuje potrzebnej w tej sprawie samodzielności działania. Powołana OSP na każdej zmianie, nie wykazuje jako kolektyw żadnego zainteresowania szkoleniem w tym zakresie. Dowodem jest negatywna ocena ostatnio przeprowadzonej resortowej kontroli gotowości bojowej OSP; na ogłoszony alarm zgłosiło się dwóch członków OSP... wezwania telefoniczne też nie przyniosły rezultatów.

Obowiązkową Straż Pożarną powołało się z myślą o uzupełnieniu siły bojowej Zawodowej Straży Pożarnej. W celu pociągnięcia sytuacji proponujemy, by na oddziałach i wydziałach na wszystkich zmianach ich kierownicy powołali osiem osobowe sekcje i zabezpieczyli tym sekcjom środki do działania oraz zabezpieczenie uznanione za ich dodatkową pracę.

Stan liczebny pracowników Zawodowej Straży Pożarnej nie zabezpiecza na wet właściwej konserwacji wszystkich urządzeń przeciwpożarowych znajdujących się w zakładzie; a co dopiero mówić o zadaniach jakie wynikają dla nich z Ustawy o ochronie przeciwpożarowej z dnia 13. 04. 1960 r.

Zgodnie z Zarządzeniem MSW z dnia 30 marca 1972 roku dyr. zakładu podpisał porozumienie na zwiększenie ZPP do dwóch sekcji na zmianę. Uchwała PPRN, która jest już opracowywana przewiduje 50-osobowy stan OSP w bojomym systemie zmianowym. Należy zwiększyć również wyposażenie w sprzęt ciężki, burzący, dielektryczny, izolacyjny i ognioodporny.

Zakład nasz, położony z dala od miejsc stacjonowania jednostek nieostrzyżyskich, musi liczyć tylko na własne siły i środki zabezpieczenia. Na zaopatrzenie to, składa się szereg elementów (m. in.); wyposażenie oddziałów w podrotny sprzęt pożarniczy ale przede wszystkim dyscyplina w utrzymaniu ładu i porządku, pełna sprawność techniczna sprzętu i urządzeń, przestrzeganie parametrów technologicznych oraz magazynowania itp.

Nasze oddziały produkcyjne są dobrze zabezpieczone w sprzęt pożarowy, niebezpieczne miejsca pożarowe posiadają stałe urządzenia gaśnicze — jednak potrzeby w tym zakresie są jeszcze większe i dotyczą:

- założenia urządzeń gaśniczych na halach zrębów, a także w krytych wiatkach z ramkami i surowcami włóknistymi,
- założenie tzw. ścian wodnych na wysokości szczytu oporowej hały zrębów i na „rolowni”,
- wyłączenie z sieci wodnej przeciwpożarowej, instalacji pobierania wody dla potrzeb działkowców,
- założenie stałych urządzeń gaśniczych tzw. działek pianowych przy halach zrębów.

Spełnienie tych warunków, gwarantujących powodzenie jest możliwe wtedy tylko, kiedy każdy z nas będzie sumiennie wykonywał swoje obowiązki, będzie przestrzegał wszystkich nakazów i zakazów przeciwpożarowych — jednym słowem, będzie dbał o to, aby z jego winy nie nastąpił pożar, a tym samym nie zaistniała potrzeba interwencji straży.

Z-ca Dyr. d/s Techn. ST. KRAWCZYK

## Pokłosie ankiety

(Ciąg dalszy ze str. 2)



MACIEJ KWIATKOWSKI

żyć materialnie wszystkich pracowników z danego rejonu. Wyznaczenie stałych opiekunów — konserwatorów urządzeń socjalnych na poszczególne oddziały, do

obowiązków których należałoby usuwanie na bieżąco drobnych usterek, a w wypadku zauważonej dewastacji, zgłaszanie o tym kierownikowi wydziału celem wyciągnięcia odpowiednich wniosków.

Adam Kruk — palacz kotła sodowego, Dz. Regeneracji Ługów: Można zaoszczędzić strat materiałowych na wyparkach i Wazelinie, poprzez utrzymanie stałego śledzenia ładu i właściwego dozowania siarczyny sodowego. Uruchomienie tzw. analizatory spalin, może chłoniąc transport siarczyny sodowego. Zmniejsz

zyć „przepływ” kadr poprzez zwiększenie zarobków dla „starej”, ustabilizowanej załogi zakładu. Sprzedawanie przez pracowników cenach materiału przeznaczonych na złom, dla chcących je nabyć pracowników i bez papierkowej „kołomyjki”. Uświadamianie załogi o nieopłacalności wszelkich w zakładzie dewastacji.



STANISŁAW GRUSZKOWSKI

Gruszkowski Stanisław — st. wyparkowy, Dz. Regeneracji Ługów: Aby skutecznie zapobiegać dewastacjom urządzeń socjalnych i produkcyjnych oraz marnotrawstwu naszej wspólnej pracy, należy pokazywać ludziom do czego są zdolni. Organizować konkursy na najlepiej utrzymane urzędnictwo socjalne. Ogłaszać gdzie znajdują się najgorzej utrzymane urzędnictwo socjalne. Ogłaszać gdzie znajdują się najgorzej utrzymane urzędnictwo socjalne. Ogłaszać gdzie znajdują się najgorzej utrzymane urzędnictwo socjalne. Ogłaszać gdzie znajdują się najgorzej utrzymane urzędnictwo socjalne.

Andrzej Kwiatkowski — zarządczyni PC: Wszystkie oddziały w fabryce skazane są na kooperację, żaden nie produkuje dla siebie. Z tego wynika ich ograniczona samodzielność; ewentualne zakłady produkcji na jednym wydziale, powodują zaburzenia w całym toku produkcji. Tu należy szukać pewnych możliwości usprawnień. „Wazelinia” domaga się jak najszerszego uruchomienia wyalizacji. Jeżeli chodzi o lepszą pracę, to jedynym rozwiązaniem jest wprowadzenie pełnej automatyzacji. Nie bogatą rolę odgrywały także stosunki między ludźmi, zbyt wiele jest wśród ludzi zawiści powodowanej przez gerowanie się korzyściami materialnymi. Ewentualny podział nagród nie zawsze

obrazuje prawidłowy wykaz ludzi, którzy na nie zasłużyli. Na ewentualną poprawę tego stanu rzeczy (?) mogłoby wpłynąć częstsze organizowanie imprez kulturalnych. Wobec widocznej obojętności niektórych pracowników na stan wyposażenia swego stanowiska pracy, na leży bardziej rygorystycznie oczekiwać od nich wykazywania się tą dbałością. Wszelkie usterek dostrzeżone przez pracowników objętych zmianą po swoich kolegach, powinny być notowane. Winę za nie ponosi nie kto inny, tylko dana zmiana. Wskazany byłoby także utworzenie społecznych grup kontrolnych.

❖ Zdjęć panów: Plizgi, Kruka i A. Kwiatkowskiego — nie zdołaliśmy uzyskać.

## Wzorowy żołnierz

Z prawdziwą przyjemnością zawiadamiam zakład pracy, że obywatel Dariusz Bodnar, obecnie odbywający służbę wojskową jest sumiennym i zdyscyplinowanym żołnierzem.

Dzięki osobistym walorom, pracowności, pilności i wzorowej postawie w wykonywaniu obowiązków służbowych zasłużył sobie na szacunek i uznanie koleżanek i przełożonych.

Jako przodujący żołnierz wniósł swój wkład w podnoszenie gotowości bojowej i umiactwienie ludowej obronności. Zawsze uczynny, koleżeńcki, gotów do niesienia pomocy innym w wykonywaniu swych żołnierskich obowiązków. Wykazanie takich cech jest z pewnością zasługą zakładu pracy.

Niech nam wolno będzie przekazać Wam — zakładowi pracy — wyrazy uznania i serdecznie podziękować za współdziałanie w wychowaniu pracownika na dobrego obywatela i żołnierza Polskiej Rzeczypospolitej Ludowej.

Z żołnierskim pozdrowieniem.

DOWODCA JEDNOSTKI



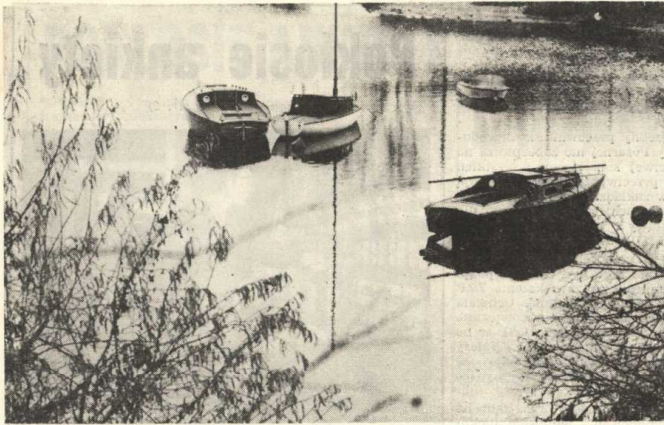
## Ćwiczenia oddziału samoobrony

Zasadniczym celem działalności Zakładowych Oddziałów Samoobrony jest przygotowanie swych członków do obrony i samoobrony w wypadku zagrożenia, a zwłaszcza wyrobienie w nich wrażeń i umiejętności w przeprowadzaniu akcji ratowniczych. Zakładowy Oddział Samoobrony realizuje swoje zadania przez szkolenia. Organizuje ćwiczenia mające na celu wypracowanie szczególnych służb ZOS-u, bowiem tylko w praktycznym działaniu sprawdzi się poziom wykształcenia i gotowości obronnej. W dniu 27 października br. odbyły się takie ćwiczenia w naszym zakładzie. Były one oceniane przez przedstawiciela Zjednoczenia Przemysłu Papierniczego. Założenia ćwiczeń przewidywały pewne konkretne zagrożenia zakładu i jego załogi. Akcje ratunkowe były prowadzone sprawnie. Na szczególną pochwałę zasłużył tu członek służby Ratownictwa Technicznego, który w czasie ćwiczeń sumiennie pracował nad podwyższeniem poziomu utrudnia torów kolejowych. Ogólnie — ocena ćwiczeń była dobra. Mimo tego, nie podoba nam się sama postawa pracowników, którzy nie braли udziału w ćwiczeniach; zamiast wykonywać swoją pracę, przeskazywali swoim zachowaniem ćwiczącym.

Każdy pracownik KFCIP powinien sobie zdawać sprawę, że mimo pokojowej polityki naszego państwa — zagrożenie militarne istnieje. Niezależnie od tego, istnieją w naszym zakładzie warunki do powstania innych zagrożeń. Właściwa postawa całej załogi może mieć decydujący wady znaczenie.

MICHAŁ STĘPCZAK





## Czy wiecie że...

Zniknęło 50 hydrantek, które miały służyć spawaczom do zabezpieczenia miejsca ich pracy przed pożarem, ponadto — jak stwierdzono w czasie kontroli — 35 proc. sprzętu przeciwpożarowego używano w innym celu (np. do chłodzenia łożysk) a w dodatku faktów tych nie raczono zgłaszać do Straży Pożarnej.

Nienajlepiej jest z dyscypliną pracy; notujemy wzrost godzin nieobecności usprawiedliwionej i nieusprawiedliwionej. Wzrosły one z 16.000 w 1971 roku do 25.000 godzin w br. — średnio na każdego pracownika grupy przemyślowej przypadają dwie dniówki nieobecności usprawiedliwionej i nieusprawiedliwionej. Wyплаты z tytułu zasiłków chorobowych wzrosły z 762.000 zł do 1.045.000 zł, w br. zaś w dniówkach z 11.250 do 15.512 dniówek.

Wyплаты z tytułu urlopów macierzyńskich wzrosły z 145.000 zł do 245.000 zł, w bież. roku. Wynika to ze wzrostu uprawnień kobiet do urlopów macierzyńskich, 2500 dniówek i 150.000 zł pochłonęła opieka nad dziećmi, są głosy, że z tych uprawnień korzystają mężczyźni, których żony nie pracują.

Pracownicy firmy, zajmujące się układaniem kabli elektrycznych wzdłuż ulicy 1000-lecia, grubiańsko zaczepiają przechodzących tam kobiety, nie oszczędzają nawet kobiet w odmiennym stanie.

Stanowczo protestujemy i zwracamy się do miejscowych przedstawicieli kierownictwa Poznańskiego Przedsiębiorstwa Robót Elektromontażowych o ingerencję.

WINCENY ZDZITOWIECKI

### Fraszki NASZE LAURY

Zastąpiła pora jesieni  
liście bobkowe w kieszeni.

#### STAN SKUPIENIA

Trzy stany skupienie to nie wszystko —  
czwarty, to jednorodzinnych domków skupisko.

#### NOWE ŚWIĘTO

Powołajmy miesiąc prania  
— robczego ubrania.

## Wodniacy czekają na pomoc

9. XI. 1972 r. odbyło się zebranie sprawozdawczo-wyborcze Zakładowego Klubu Żeglarskiego „Delfin” przy Kostrzyńskiej Fabryce Celulozy i Papieru w Kostrzynie. Na zebraniu tym podsumowano działalność za rok 1972. Powołano nowy Zarząd Klubu, którym komandorem został wybrany z-ca dyr. d/s Obr. Towarowego kol. Stanisław Siatecki. Dokonano zatwierdzenia regulaminu klubowego i regulaminu pracowni szkoleniowej, a ponadto opracowano harmonogram prac remontowo — konserwacyjnych sprzętu żeglarskiego, który ma być zrealizowany do dnia otwarcia sezonu tj. do dnia 1 maja 1973 r.

Aktualnie, na terenie przystani (przy udziale dużej pomocy opiekuna tj. KFCIP), trwają prace w zakresie budowy pomieszczeń dla jednostek wodnych oraz samego Klubu Żeglarskiego.

Mamy duże trudności z materiałami budowlanymi — kłopoty sprawia wyposażenie klubów; w czynnie społecznym jednak wszystkiego nie da się zrobić, ponieważ zbyt mało jeszcze mamy członków. Zarząd Klubu liczy na pomoc ze strony WKKF i PKKF.

D.D.

# Rozwój sportu sprawą całej załogi

Działalność sportowo-wychowawcza klubów sportowych jawca podstawowych ogniw kultury fizycznej ma olbrzymie znaczenie społeczne i nie może być traktowana jako zbędny nieliczący się organ społeczny. Obecnie działalność sportowo-wychowawcza traktowana jest jako integralna część życia społecznego ściśle związana ze sprawami produkcyjnymi, socjalnymi, kulturalno-oświatowymi danego środowiska. Dlatego działalność sportowa winna być traktowana bardzo poważnie i cieszyć się zainteresowaniem i poparciem dyrekcji, organizacji partyjnej, Rady Zakładowej i Rady Robotniczej.

Niestety w kostrzyńskim środowisku i na terenie naszego zakładu odczuwa się małe zainteresowanie działalnością Zakładowego Klubu Sportowego i jego sekcji. Większość pracowników KFCIP oraz miastu uważa, że działalność klubu sportowego jest wyłączną sprawą grupy działaczy i zawodników, którzy czerpią dodatkowe korzyści finansowe ze swej przynależności do klubu.

Nieliczni działacze sportowi zniechęcają się do pracy społecznej odczuwając atmosferę niechęci i braku zrozumienia oraz niedoceniania roli działacza sportowego, który winien być traktowany na równi z działaczem politycznym czy związkowym. Aktyw sportowy dyskutują często o swej trudnej roli społecznej pocieszając się, że wśród załogi naszego zakładu jest wielu takich, którzy nie ujawniają się, popierają wy-siłki zmierzające do rozwinięcia działalności sportowej klubu.

W chwili obecnej istnieje konieczność rozpoczęcia akcji zmierzającej do stworzenia właściwej atmosfery dla klubu i pracujących w nim działaczy, oraz zorganizowanie daleko idącej pomocy materialnej, która odgrywa dominującą rolę w rozwoju sportu kwalifikowanego. Dlatego też Komitet Zakładowy PZPR, Rada Zakładowa i Rada Robotnicza winne na swych posiedzeniach omawiać sprawy dotyczące rozwoju klubu sportowego przynajmniej 2 razy w ciągu roku i podejmować decyzje zmierzające do udzielania pomocy dla klubu i zarządu.

Rady Oddziałowe działające w KFCIP winne omawiać na swych posiedzeniach sprawy dotyczące działalności klubu sportowego, warunków socjalno-bytowych zawodników, ich morale oraz postawy w pracy zawodowej w zakładzie.

Właściwie z rad oddziałowych należy delegować działaczy do pracy społecznej w klubie, którzy jako reprezentanci załogi mogli będą na bieżąco interesować się problemami jakimi żyje aktyw sportowy i pomagać w rozwiązywaniu tych problemów. Załoga powinna być właśnie przez tych przedstawicieli informowana o wynikach zawodników i drużyn, którzy z napisem ZKS „Celuloza” na sportowym dresie reprezentują załogę i zakład na stadionach w województwie i halach sportowych na terenie całego kraju, rozstrzygając tym samym nasz zakład i miasto.

Cała Załoga KFCIP winna pomóc w rozwoju klubu przez zwiększenie wysokości miesięcznych składek członkowskich z 2 zł do 1 proc. od zarobku miesięcznego jak to uczyniły załogi wielu zakładów pracy, przy których działają kluby sportowe na terenie całego kraju.

Załoga winna być informowana, że działalność sportowa finansowana jest w 80 proc. ze środków społecznych jakimi są składki członkowskie, a zwiększenie wpływów do kasy klubu zezwoli na prowadzenie bardziej operatywnej działalności przynoszącej lepsze wyniki sportowe.

Należy niezwłocznie założyć przy klubie klub ZMS, aby za interesować młodzież całokształtem życia naszego środowiska i prowadzić lepszą niż dotychczas działalność wychowawczą.

W. W.

## Zapaśnicy Celulozy zdobyli I miejsce na mistrzostwach Ziemi Lubuskiej

7 listopada br. odbyły się w Kostrzynie Zapaśnicze Mistrzostwa Województwa Zielonogórskiego Seniorów na rok 1972. Poziom walk był dość wysoki i walki były ciekawe, stojące na dobrym poziomie technicznym. A oto nazwiska zawodników którzy zdobyli tytuły mistrzów i wicemistrzów województwa na rok 1972:

Waga 48 kg — Franciszek Rajzner — Celuloza, Piotr Lanuszny — Celuloza,  
Waga 52 kg — Sylwester Kalitka — Celuloza, Władysław Rajzner — Celuloza,  
Waga 57 kg — Stanisław Goldberg — Celuloza, Władysław Wojciechowski — Celuloza,

Waga 62 kg — Roman Oni chmowski — WLKS Nadodrże Z. Góra, Jan Goldberg — Celuloza,  
Waga 68 kg — Edward Goldberg — Celuloza, Karol Kluska — Celuloza,  
Waga 74 kg — Władysław Kosobucki — Celuloza, Wiesław Kuczyński — Celuloza,  
Waga 82 kg — Julian Bolewski — Celuloza, Jan Bułat — WLKS Nadodrże Z. Góra,

Waga 90 kg — Henryk Gębec — Celuloza,  
Waga 100 kg — Andrzej Lisowski — Celuloza, Marek Tonowicz — Celuloza,  
Waga ponad 100 kg — Tomasz Chromiński — WLKS Nadodrże Z. Góra, Marian Łuczak — Celuloza.

Wyniki drużynowe: I miejsce ZKS Celuloza — 66 pkt., II miejsce WLKS Nadodrże Z. Góra — 35 pkt.

12 spośród wymienionych zawodników reprezentowało nasze województwo w Indywidualnych Mistrzostwach Polski w Wałbrzychu, które odbyły się w dniach 22—26 listopada br.

W. W.



Szarotka z naszego klub żeglarskiego

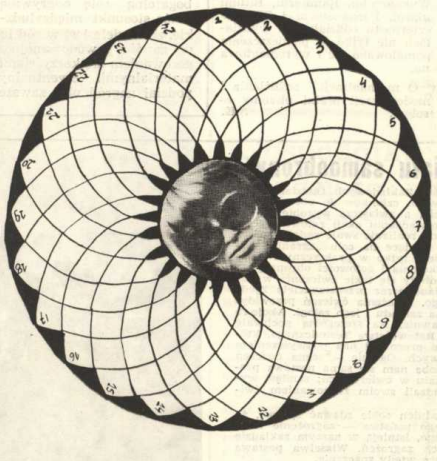


Przystań jesienią...

# ROZETKA

Alpach wsch., 21. Duży statek żaglowy z XV—XVI w. 22. Maszyn górski w śród. Grecji, 23. M. w Czechosłowacji, przem. papiern., 24. Krytyk liter. tłumacz, ur. 1907 r.

Za prawidłową odpowiedź została wylosowana jedna nagroda w postaci bonu książkowego wartości 50 zł do zrealizowania w „Do mu Książki”.



#### Prawoskońce:

1. Radziecki statek kosmiczny,
2. Jednostka pojemności ciał sypkich,
3. Chodzi do tyłu (zdrobn.),
4. Nazwa owocostanu kukurydzy,
5. Papier o gramaturze do 320 g/m<sup>2</sup>,
6. Człowiek dzwicznych upodobań,
7. Rzeka w Bułgarii,
8. Insygnia królewskie,
9. Imię aktorki francuskiej,
10. Miejsce akty tych schudek,
11. M. w USA (Kanas),
12. M. w Hiszpanii lub wino,
13. Pojazd 4 kołowy, konny,
14. Mineral; siarczek ołowiu,
15. Czołwiek o poglądach monizytnych,
16. Staroż. państwo ind. ze stol. Strawali,
17. Uwodniony czterobórnan sodowy,
18. Staroż. kraina na wsch. wybrz. M. Śródziemnego,
19. Gryzoń, groźny szkodnik upraw,
20. Zakład przemysłu drzewnego,
21. Nietoperz z rodz. mroczków,
22. Urządzenie do mieszania paliw ciekłych,
23. Ptak z rzędu mew — siewek,
24. Najniższa kondygnacja.

#### Lewoskońce:

1. Zbiornik do odparowywania,
2. Rodz. drobnych chrząszczy,
3. Działacz oświat. na Śląsku (1859—1929),
4. Umowa zakładów kapitał. jednej gałęzi przemysłu,
5. Donald z filmu Disney'a,
6. Drobny druk,
7. Miesiąc,
8. Narzędzie drwała do obracania kłód,
9. Mineral, odmiana kwarcu,
10. Imię męskie,
11. M. w woj. warszawskim,
12. Krzew z rodziny różowatych,
13. Drzewo lub krzew (w Polsce 2 gatunki),
14. Imię radz. tanerkki baletowej,
15. Rz. we Włoszech,
16. Ze szkolnej lewy,
17. Ozdobne nakrycie głowy kobiety,
18. Wieś w woj. krakowskim,
19. Urzędowa debata,
20. Przeleż w

Redaguje kolegium w składzie: Ryszard Deska (przew. kolegium), Kazimierz Modliborski (red. naczelny), Franciszek Gardziejewicz, Władysław Mysona, Stanisław Krawczyk, Józef Pokora, Włodzimierz Sobiecki, Szczepan Zawadzki (członkowie. Zdjęcia: Kazimierz Mazur.

Skład, łamanie i chemigrafia Zielonogórskie Wydawnictwo Prasowe, RSW „Prasa” — Grukarnia Prasa, ul. Reja 5.

Druk. Ziel. Zakł. Graficzne zam. 3933 — G-3/11